



SOMMAIRE

LE MOT DU PRESIDENT	4
2007 EN BREF	5
LES INSTANCES	9
LES MISSIONS SOCIALES	17
LES RESSOURCES	31
LES ACTIONS DE MOBILISATION	39
LES FONDS RELAIS	43
LA FILIALE	53
LE COMITE DE LA CHARTE	55
LES ETATS FINANCIERS	57
RAPPORT GENERAL DU COMMISSAIRE AUX COMPTES	69



LE MOT DU PRESIDENT



En 1987, lors de la création de la Fondation, nous étions peu nombreux à croire à ce projet. 20 ans après, avec plus de **700 projets de recherche soutenus**, la Fondation de l'Avenir est devenue, aujourd'hui, ce lien, ce chaînon manquant entre la recherche médicale et l'application clinique. Année après année, la Fondation augmente sa capacité de soutien à la recherche médicale, avec l'appui du conseil scientifique.

Sans l'implication personnelle de tous ses membres, la Fondation n'aurait pas l'image de rigueur et la reconnaissance scientifique qui est la sienne. Si la recherche médicale dessine les pratiques de demain, nous restons toujours **très attentifs à l'amélioration du quotidien des malades**. Grâce au développement de la Fondation Paul Bennetot, que nous abritons, nous pouvons apporter des réponses innovantes en lien avec les services de soins et d'accompagnement mutualistes pour compléter les actions de la Fondation de l'Avenir.

Si nos actions sont reconnues par la communauté scientifique, il nous faut mieux faire connaître notre action tant vis-à-vis de notre environnement mutualiste, de nos donateurs, que du grand public. La cinquième édition de notre congrès a bien rempli cet objectif et notre partenariat avec la Ligue Nationale de Basket nous a permis d'amplifier notre message en région.

Soucieux d'une gestion rigoureuse des fonds qui nous sont confiés, **nos résultats financiers sont encore en amélioration**. Les moyens ainsi dégagés vont nous permettre d'augmenter et de diversifier notre contribution à la recherche médicale appliquée. Nous le ferons dans le cadre des orientations du plan triennal 2008-2010 que notre conseil d'administration a approuvé en décembre 2007.

Etienne Caniard
Président de la Fondation de l'Avenir



2007 EN BREF



JANVIER	SORTIE DU FILM SUR LES TROPHEES 2006
	<p>Les trophées de la Fondation de l'Avenir du 5 décembre 2006 organisés au Musée Roland Garros, ont été filmés et diffusés sous forme de DVD aux partenaires mutualistes.</p>
FEVRIER	CONFERENCE MG-MNT A TOULOUSE
	<p>La Mutuelle Générale et la Mutuelle Nationale Territoriale ont organisé jeudi 1^{er} février à Toulouse, sous l'égide de la Fondation de l'Avenir, une conférence sur la prévention des maladies cardiovasculaires. 500 personnes sont venues à la Faculté Ranguel de Toulouse pour découvrir les nouvelles manières de prévenir et traiter les maladies cardiovasculaires.</p> <p>Animée par Dominique Letourneau, Directeur général de la Fondation de l'Avenir, cette conférence a bénéficié d'intervenants du réseau scientifique de la Fondation.</p>
MARS	PREMIERE JOURNEE DE L'AVENIR
	<p>Pour la première fois la Fondation de l'Avenir et la Ligue Nationale de Basket se sont mobilisées ensemble pour la recherche médicale appliquée. Du 30 mars au 3 avril, les matchs de basket du championnat de France ont été placés sous l'égide de la Fondation de l'Avenir. Des conférences et des visites d'établissements de santé ont été organisées en amont de ces rencontres pour sensibiliser les médias.</p>



AVRIL	PREMIER APPEL A PROJETS DE LA FONDATION PAUL BENNETOT
	<p>En avril, La Fondation Paul Bennetot, créée sous l'égide de la Fondation de l'Avenir, a reçu les dossiers de candidature dans le cadre de son 1^{er} appel à projets « qualité de vie et autonomie » lancé en février 2007.</p>
MAI	L'AFCM RECOIT LE PRESIDENT DU CONSEIL SCIENTIFIQUE
	<p>Lors de son assemblée générale du 15 mai, l'AFCM a reçu le nouveau Président du conseil scientifique de la Fondation de l'Avenir, Docteur Jean-Baptiste Michel. L'AFCM soutient le projet de l'équipe du Professeur Romain Gherardi, du CHU de Créteil Henri Mondor. L'objectif de l'intervention de Jean-Baptiste Michel était de rendre compte du rôle et du fonctionnement du conseil scientifique de la Fondation de l'Avenir.</p>
JUIN	PREMIER CHALLENGE DE L'AVENIR
	<p>Roselyne Bachelot-Narquin, Ministre de la Santé, de la Jeunesse et des Sports a remis le 2 juin dernier à Nicolas Batum, le Challenge de l'Avenir, en présence de René Le Goff, Président de la Ligue Nationale de Basket et Etienne Caniard Président de la Fondation de l'Avenir. Cette remise du challenge de l'Avenir clôture la saison 2006/2007 du partenariat entre la LNB et la Fondation de l'Avenir.</p>



SEPTEMBRE	CONFERENCE A AMIENS SUR LES AVC
	<p>Suzy Roland, déléguée de la Fondation de l'Avenir en Picardie, a organisé le 13 septembre avec le concours de nombreux partenaires (la ville d'Amiens, le CHU d'Amiens, la Mutualité Française et la Banque Fédérale Mutualiste) une conférence sur les Accidents Vasculaires Cérébraux.</p>
OCTOBRE	CONFERENCE AVENIR-PARTAGE ISR
	<p>Lancé en mars 2006, Avenir Partage ISR est un produit original dont la finalité est de contribuer au financement de la recherche médicale appliquée. Avec plus de 17 millions d'euros d'actifs nets le fonds affiche une performance de +14,06% depuis sa création. Le 2 octobre 2007 à la Maison de la Mutualité, la Fondation de l'Avenir et ses partenaires BFM/BF et OFI asset management tiraient un premier bilan.</p>
NOVEMBRE	PREMIERE MONDIALE EN THERAPIE GENIQUE
	<p>Deux enfants atteints d'adrénoleuco-dystrophie, maladie qui provoque la destruction de la myéline du cerveau et de la moelle épinière, ont pu bénéficier d'un traitement par thérapie génique. La Fondation de l'Avenir a été l'une des premières à croire à ce projet, puisqu'elle a soutenu le Professeur Aubourg et le Docteur Nathalie Cartier-Lacave, qui, dès 2000-2001, pilote l'essai clinique pour la mise au point alors expérimentale du vecteur de thérapie génique. Dans le cadre de son partenariat avec la FNMI, la Fondation de l'Avenir continue de soutenir cette équipe.</p>
DECEMBRE	5^{ème} CONGRES DE LA FONDATION DE L'AVENIR
	<p>A l'occasion de son 5^{ème} Congrès, la Fondation de l'Avenir fêtait ses 20 ans au service de la recherche médicale appliquée. Le plateau, composé de chercheurs dont les travaux ont été financés par la Fondation de l'Avenir, ont attiré quelques 200 mutualistes à l'Institut Mutualiste Montsouris.</p>



LES INSTANCES



LE CONSEIL D'ADMINISTRATION

5 membres de droit

- **Madame Françoise Laplazie**, représentée par **Monsieur Yves Boutet**
Représentant le Ministère de l'Intérieur
- **Monsieur Michel Paillard**, représenté par **Madame Brigitte Bouchard**
Représentant le Ministère de l'Éducation Nationale de l'Enseignement et de la Recherche
- **Monsieur Paul Perpère**
Représentant le Ministère de l'Économie et des Finances
- **Monsieur Maurice Duranton**
Président Général de la Mutualité Fonction Publique
Membre fondateur
- Le ministère de la Santé n'est plus représenté

6 membres désignés par le bureau de la Mutualité Fonction Publique, membre fondateur



Etienne Caniard
Président
Membre du Conseil
Economique et Social



Jackie Fonfria
Vice-Présidente
Secrétaire générale
de la Mutualité
Fonction Publique



Michel Montaut
Vice-Président
Vice-Président
Général de la
Mutuelle Générale



Alain Arnaud
Trésorier
Président de la
Banque Fédérale
Mutualiste



Jean-Claude Simon
Secrétaire général
Mutuelle
du Trésor



Jean-Michel Laxalt
Président de la
Mutuelle Générale
de l'Éducation
Nationale

6 membres élus par le Conseil d'administration en exercice, en raison de leurs compétences



Pr Jean Coursaget
Professeur de
Biophysique



Jean-Pierre Davant
Président de la
Fédération
Nationale de la
Mutualité Française



Michel Lenormand
Administrateur de la
Matmut



Anne Mounolou
Déléguée Générale de
la Fédération Nationale
de la Mutualité
Interprofessionnelle



Pr Patrice Tran Ba Huy
Chirurgien ORL

Un poste
vacant



Le Conseil d'administration s'est réuni les **30 janvier** et **24 avril** à l'Institut Mutualiste Montsouris, le **3 juillet** à la Fédération Mutualiste Parisienne et le **4 décembre** 2007 à la Mutuelle des Agents des Impôts.

A chaque séance l'activité de la Fondation et l'état des partenariats en cours ont été présentés par le Directeur général.

Questions traitées en 2007

Janvier

- Le budget prévisionnel 2007
- Le point sur la filiale Dies.

Avril

- Le rapport d'activité et l'approbation des comptes de résultats et du bilan 2006
- La lettre de mission du Directeur général
- La mise en conformité de la convention d'assistance signée en 1997 avec OFI AM, les legs.

Juillet

- L'appel d'offres : validation des dossiers proposés par le Conseil scientifique
- La préparation du 5^{ème} congrès et des 20 ans de la Fondation
- Le rapport triennal du censeur du Comité de la Charte
- Les legs
- La clôture du fonds Hôpitaux de Nice.

Décembre

- Le renouvellement des instances
- La modification du règlement intérieur de la Fondation
- Les orientations du plan triennal 2008/2010
- La proposition des thématiques de l'appel d'offres 2008
- Le fonctionnement des fonds abrités
- Le renouvellement de l'agrément du Comité de la Charte
- Les informations financières aux donateurs, les legs et le calendrier 2008 des réunions des instances.

Serge Brichet rejoint le Conseil d'Administration de la Fondation de l'Avenir en tant que Trésorier, il succède à **Alain Arnaud**, nouveau Président de la Mutualité Fonction Publique (MFP). Cet inspecteur principal des impôts a de nombreux mandats mutualistes, notamment celui de Secrétaire National de la MFP et dernièrement celui de Président de la Mutuelle Générale de l'Economie des Finances et de l'Industrie (MGEFI). Alain Arnaud reste au Conseil d'Administration de la Fondation de l'Avenir en qualité de représentant du membre Fondateur (MFP). Deux nouveaux administrateurs ont également rejoint la Fondation de l'Avenir : le général **Claude Lepetit**, Président de la Mutuelle de la Gendarmerie et **Michel Martin**, Président de Releya Mutuelle de Bourgogne et Président de l'Union Nationale Mutualiste d'Initiatives Sociales. Le Professeur **Jean Coursaget** a quitté le Conseil d'administration.



LE BUREAU



Etienne CANIARD
Président



Jackie FONFRIA
Vice-Présidente



Michel MONTAUT
Vice-Président



Jean-Claude SIMON
Secrétaire Général



Alain ARNAUD
Trésorier

Assistent avec voix consultative :



Dominique LETOURNEAU
Directeur général



Maurice DURANTON
Président
Mutualité Fonction Publique
(membre fondateur)

Le Bureau s'est réuni **7 sept fois au cours de l'année 2007** :

- 15 janvier,
- 12 mars,
- 11 avril,
- 21 mai,
- 19 septembre,
- 15 octobre,
- 19 novembre.

Il a préparé les réunions du Conseil d'administration et a mis en œuvre les décisions issues des délibérations du Conseil d'administration.



LE CONSEIL SCIENTIFIQUE

Docteur Jean-Baptiste MICHEL

Président du conseil scientifique de la Fondation de l'Avenir
Directeur de recherche, INSERM U698 INSERM (Paris)

Professeur Sabine SARNACKI

Vice-Présidente du conseil scientifique de la Fondation de l'Avenir
Chirurgien pédiatrique à l'Hôpital Necker-Enfants Malades (Paris)

Docteur Martine GAYRAUD

Secrétaire du conseil scientifique de la Fondation de l'Avenir
Médecin interniste à l'Institut Mutualiste Montsouris (Paris)

Docteur Jean BACHET

Chirurgien cardiaque à l'Institut Mutualiste Montsouris (Paris)

Professeur Sylvie BASTUJI-GARIN

Médecin de santé publique à l'Hôpital Henri Mondor (Créteil)

Professeur Pierre BONFILS

Chirurgien ORL à l'Hôpital européen Georges Pompidou (Paris)

Professeur Jean-Pierre CAMPION

Chirurgien viscéral (Rennes)

Docteur Olivier DANOS

Chercheur, INSERM Unité 781 à l'Hôpital Necker-Enfants Malades (Paris)

Professeur Michel DESGEORGES

Neurochirurgien à l'Institution Nationale des Invalides (Paris)

Professeur Bernard LÉVY

Physiologiste et explorations fonctionnelles à l'Hôpital Lariboisière (Paris)

Professeur Guy MAGALON

Chirurgien plasticien et chirurgie réparatrice à l'Hôpital de la Conception CHU (Marseille)

Professeur François MALECAZE

Chirurgien ophtalmologiste au CHU Toulouse Purpan (Toulouse)

Docteur Nicolas MOTTET

Chirurgien urologue à la Clinique Mutualiste de Bellevue (Saint-Etienne)

Professeur Norbert PASSUTI

Chirurgien orthopédiste au CHRU (Nantes)



Professeur Dominic PÉRENNOU

Médecin rééducateur neurologique au CHU (Dijon)

Professeur Didier PLISSONNIER

Chirurgien vasculaire au CHU Charles Nicolle (Rouen)

Professeur Jean-Pierre ROUANET

Radiologue à la Clinique Mutualiste Beau Soleil (Montpellier)

Professeur Benoît TAVERNIER

Anesthésiste réanimateur à l'Hôpital Roger Salengro (Lille)

Docteur Jean VIALARD

Gynécologue obstétricien à la Clinique Mutualiste de la Sagesse (Rennes)

Professeur Marie VIDAILHET

Neurologue à l'Hôpital de la Salpêtrière (Paris)

Le Conseil scientifique s'est réuni trois fois au cours de l'année 2007, en séance plénière, en janvier, juin et novembre 2007 dans les locaux de l'Ecole Supérieure Montsouris à l'Institut Mutualiste Montsouris, Paris (14^{ème}).

Janvier

- Installation du nouveau conseil scientifique.
- Actualités de la Fondation en terme de soutien à la recherche médicale appliquée (présentation Jean-Claude Simon et Dominique Letourneau).
- Fonctionnement du conseil scientifique.
- Proposition de nouveaux membres pour le conseil scientifique.
- Calendrier et programme de travail.

Juin

- Classement des projets reçus pour l'appel d'offres 2007.

Novembre

- Bilan des projets subventionnés en 2006/2007.
- Proposition des thèmes de l'appel d'offres pour l'année 2008.
- Proposition de nouveaux membres du conseil scientifique.
- Election du bureau du conseil scientifique.
- Calendrier et programme de travail pour 2008.



LE COMITE FINANCIER



Alain ARNAUD
Trésorier



Dominique LETOURNEAU
Directeur général



Véronique RENAULT
Directrice administrative et
financière



Jean BAYLE LESPITAU
Association Française de
Cautionnement Mutuel

En 2007, le comité financier s'est réuni **deux fois** : le 5 Juillet et le 20 décembre 2007 en présence des représentants d'OFI AM, gestionnaire du portefeuille de la Fondation.

Le rôle du comité financier est de **concilier l'ingénierie financière et les dispositions législatives**.

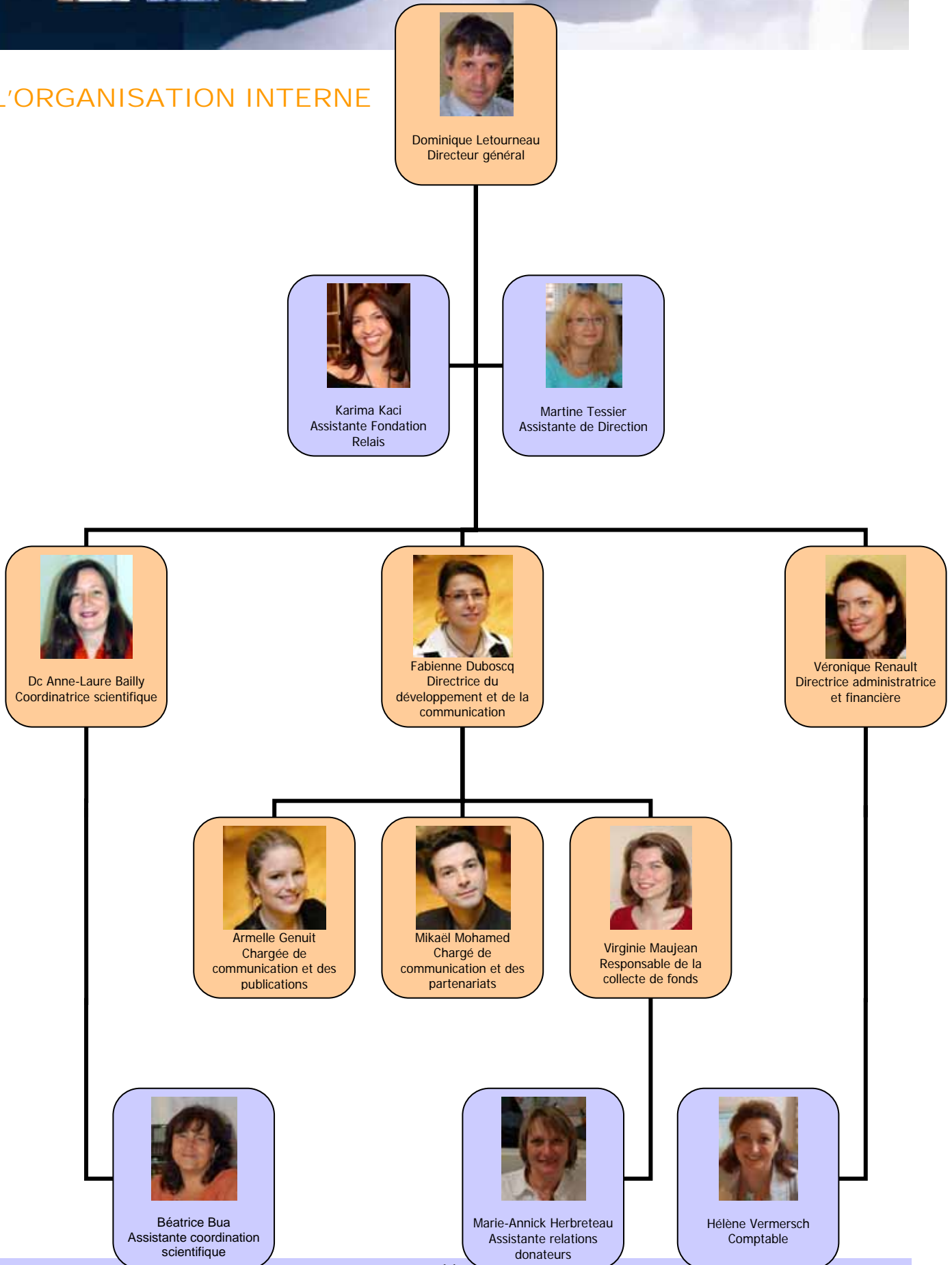
Il cherche à optimiser les performances financières du portefeuille-titres tout en privilégiant la sécurité des placements, des objectifs a priori contradictoires.

Pour l'aider dans sa mission, **le comité financier est épaulé par une société de gestion de portefeuilles** (agrée Autorité des Marchés Financiers).

Il est composé du Trésorier, du Directeur général, de la Directrice financière de la Fondation et d'une personnalité.



L'ORGANISATION INTERNE





LES MISSIONS SOCIALES



AMELIORATION DES TECHNIQUES DE SOINS

Chaque année la Fondation de l'Avenir lance un appel d'offres sur les thèmes que son conseil d'administration a décidé de privilégier dans le cadre d'une politique de recherche pluriannuelle. Ce document est largement diffusé aux équipes médicales hospitalières et universitaires, ainsi qu'aux organismes de recherche concernés.

L'appel d'offres est centré de manière explicite sur la recherche appliquée, en particulier aux techniques chirurgicales et s'inscrit dans les objectifs de santé publique définis par la Mutualité Française.

Les projets reçus en réponse sont présentés au conseil scientifique et examinés par deux experts indépendants.

Le conseil scientifique, en séance plénière, émet un avis sur chaque projet (valeur scientifique, travaux antérieurs d'auteurs sur le sujet, publications, adéquation au budget demandé...) et propose un classement.

A l'appel d'offres clos le 31 mars 2007, **88 dossiers ont été reçus par voie électronique.**

L'avis du conseil scientifique est transmis au conseil d'administration qui délibère et valide le classement et le montant des aides apportées.

Une convention est signée entre la Fondation et chaque directeur de projet. L'avancement des programmes et la qualité des travaux sont **évalués en permanence** et conditionnent l'attribution des aides.

Pour chaque projet, un rapport final est évalué par le conseil scientifique qui transmet son avis au conseil d'administration afin de décider, dans certains cas, de l'interruption du soutien financier de la Fondation de l'Avenir ou de l'autorisation de prolongation de projet.

Appel d'offres 2007 : 37 projets pour un montant de 1 million d'euros TTC.

L'appel d'offres annuel a été lancé en janvier 2007 : **88 réponses** ont été reçues :

- 10 projets ont été classés « hors cadre » de l'appel d'offres.
- 78 projets rentraient dans le cadre de l'appel d'offres, parmi lesquels 37 projets ont été classés et soumis à l'approbation du conseil d'administration de la Fondation de l'Avenir du 3 juillet 2007.
- **37 projets** (17 en Ile-de-France et 20 en province) ont été retenus pour un montant de 1 million d'euros TTC. Parmi ces 37 projets, **2 projets sont prévus à IMM-Recherche pour un montant cumulé de 69 100€ TTC.**

La répartition par thèmes des projets retenus est la suivante (les projets peuvent être classés dans plusieurs thèmes) :

- « Thérapeutiques chirurgicales nouvelles » : 13 projets
- « Applications de la thérapie cellulaire » : 13 projets
- « Applications thérapeutiques et diagnostiques » : 7 projets
- « Handicaps » : 8 projets



Liste des programmes de recherche financés en 2007

Approche hybride pour la totalisation d'une dérivation cavo-pulmonaire partielle par voie percutanée.

*Docteur Younés **BOUDJEMLINE** – Hôpital Necker-Enfants Malades Paris*

Préservation de l'audition au cours de l'implantation cochléaire : influence de la technique d'insertion et de l'administration d'érythropoïétine dans un modèle animal.

*Docteur Vincent **COULOIGNER** – INSERM U867 Faculté Xavier Bichat Paris*

(Avec le soutien de COOPTIMUT en partenariat avec les Centres d'audioprothèses de l'Union Nationale des Services Ambulatoires Mutualistes – UNSAM)

Evaluation pré-clinique de l'efficacité antitumorale et de la tolérance d'une chimiothérapie interstitielle par le carboplatine pour compléter le traitement chirurgical des glioblastomes.

*Professeur Bruno **CHAUFFERT** – Centre de Lutte contre le Cancer GF Leclerc Dijon*

Ingénierie tissulaire et thérapie cellulaire du cartilage : cellules souches dérivées du tissu adipeux et biomatériaux injectables.

*Docteur Jérôme **GUICHEUX** – INSERM U791 Université de Nantes*

(Avec le soutien de la Mutuelle Générale – M.G.)

Etude pré-clinique pour le diagnostic et l'immunothérapie du mésothéliome pleural.

*Docteur Marc **GRÉGOIRE** – INSERM U601 Institut de Biologie Nantes*

Transfert de gène non viral de l'ostéoprotégérine comme nouvelle approche thérapeutique des tumeurs osseuses.

*Docteur Françoise **REDINI** – Faculté de Médecine Nantes*

(Avec le soutien de la Mutuelle Nationale Territoriale – M.N.T.)

Création d'un modèle d'hypoplasie du cœur gauche par cathétérisme cardiaque interventionnel par voie trans-hépatique écho-guidée chez le fœtus de mouton.

*Docteur Jean-Marie **JOUANNIC** – Hôpital Armand Trousseau Paris*

Développement d'outils d'électrophysiologie pour aider à la localisation et à la compréhension des mécanismes physiopathologiques durant l'implantation d'électrodes de stimulation cérébrale : mesure de conductivité et enregistrement du potentiel de champ local.

*Docteur Jean-Jacques **LEMAIRE** – CHU Gabriel Montpied Clermont-Ferrand*

Mécanismes moléculaires impliqués dans la vulnérabilité sélective des neurones moteurs face à la dégénérescence chez les patients atteints de Sclérose Latérale Amyotrophique : analyse transcriptomique.

*Docteur Florence **PERRIN** – INSERM U583 Institut des Neurosciences Montpellier*



Analyse des effets de l'autogreffe de cellules souches hématopoïétiques périphériques et du traitement standard par cyclophosphamide intraveineux sur l'évolution de la fibrose au cours de la Sclérodémie Systémique.

*Professeur Dominique **FARGE-BANCEL** – INSERM U697 Hôpital Saint-Louis **Paris***

Réparation pulpaire et régénération dentinaire par des protéines de la matrice extracellulaire et des cellules progénitrices odontoblastiques. Perspectives thérapeutiques en chirurgie dentaire.

*Professeur Michel **GOLDBERG** – Faculté de chirurgie dentaire, Université Paris Descartes **Montrouge***

Etude pré-clinique portant sur l'efficacité et la tolérance de la vitamine D (cholécalférol) dans la récupération motrice et sensitive du nerf péronier après une perte de substance nerveuse suivie d'une greffe nerveuse autologue.

*Professeur François **FÉRON** – Hôpital de la Conception **Marseille**
(Avec le soutien de l'Assurance Mutuelle des Fonctionnaires – A.M.F)*

Utilisation de la ventilation liquide totale pour l'induction d'un refroidissement cardiaque cardioprotecteur à la phase aigüe de l'infarctus du myocarde.

*Docteur Bijan **GHALEH-MARZBAN** – INSERM U841 Faculté de Médecine **Créteil***

Place des composantes acide et biliaire du reflux gastro-œsophagien et modulation de l'expression des gènes de mucines dans la carcinogenèse œsophagienne dans un modèle d'endobrachyœsophage chez le rat.

*Professeur Christophe **MARIETTE** – INSERM U837 **Lille***

Etude des interactions entre des cellules ostéogéniques surexprimant les homéogènes Msx-1 et Dix-3 et des surfaces biomimétiques.

*Docteur Jean-Michel **SAUTIER** – INSERM UMRS872 Centre de recherche des Cordeliers **Paris***

Accélération de la cicatrisation vasculaire. Effets des oestrogènes.

*Docteur Laurent **BROUCHET** INSERM U589 CHU Rangueil **Toulouse***

Applications diagnostiques de nouveaux traceurs d'imagerie en pathologie cardiovasculaire.

*Docteur Martine **JANDROT-PERRUS** INSERM U598 Hôpital Bichat **Paris***

Prévention du rejet vasculaire par thérapie cellulaire autologue au receveur dans un modèle murin de greffe aortique.

*Docteur Caroline **FREGUIN-BOUILLAND** – INSERM U644 Faculté de médecine et de pharmacie **Rouen***

Protocole CHIPEVAL : Chimio Hyperthermie Intra-Péritonéale et cancer de l'ovaire. Evaluation multicentrique des effets aderses.

*Docteur Jean-Marc **CLASSE** – Centre de Lutte contre le Cancer Nantes-Atlantique **Saint-Herblain***



Thérapie cellulaire de l'infarctus du myocarde par recrutement dirigé des cellules souches médullaires.

*Professeur Romain **GHERARDI** – INSERM U841 Faculté de Médecine **Créteil***

(Avec le soutien de L'Association française de Cautionnement Mutuel - A.F.C.M.)

Augmentation de la densité endothéliale des greffons cornéens par relance du cycle cellulaire via interférence ARN.

*Professeur Gilles **THURET** – Université Jean Monnet Faculté de Médecine **Saint-Etienne***

Relation marche et fatigue chez le patient hémiplegique vasculaire. Evaluation biomécanique de la marche et électromyographique de la fatigue musculaire.

*Docteur Paul **CALMELS** – Faculté de Médecine Hôpital Bellevue CHU **Saint-Etienne***

Préservation du capital ovocytaire greffé par anastomose vasculaire d'ovaires entiers après vitrification chez la brebis.

*Docteur Jacqueline **LORNAGE** – Faculté de Médecine, IGFL Université Claude-Bernard **Lyon***

Evaluation de la réalisation précoce d'une ElectroMyoStimulation basse fréquence des membres inférieurs dans l'insuffisance cardiaque avancée après hospitalisation pour décompensation cardiaque. Etude EMSICA.

*Professeur Michel **GALINIER** – CHU Ranguel **Toulouse***

Utilisation extemporanée de moelle osseuse ou de tissu adipeux pour l'ingénierie tissulaire osseuse.

*Docteur Georges **CARLE** – Faculté de Médecine Université **Nice***

Evaluation thérapeutique de la protéine HIP/PAP dans les indications de l'hépatite fulminante et de l'hépatectomie supérieure à 90%.

*Docteur Jamila **FAIVRE** – INSERM U785 Hôpital Paul Brousse **Villejuif***

Modulation de la cicatrisation cornéenne.

*Docteur Pierre **FOURNIÉ** – INSERM U563 CHU Purpan **Toulouse***

(Avec le soutien de COOPTIMUT en partenariat avec les Centres Basse Vision de l'Union Nationale de l'Optique Mutualiste – UNOM)

Intérêt d'un film cellularisé pour l'implantation de cellules mésenchymateuses dans le myocarde chez le cochon : étude préliminaire.

*Docteur Françoise **NOROL** – CHU Pitié Salpêtrière **Paris***

Caractérisation des précurseurs dérivés du muscle squelettique humain qui engendrent cardiomyocytes.

*Professeur Philippe **MÉNASCHE** – INSERM U633 H.E.G.P. **Paris***

Etude comparative des lésions athéromateuses fémorales et carotidiennes. Implications thérapeutiques dans le traitement endovasculaire périphérique.

*Docteur Yann **GOUEFFIC** – UMR533 Institut du Thorax CHU **Nantes***

Etude de la capacité des progéniteurs de patients porteurs d'un anévrisme de l'aorte sous rénale à stabiliser les AAA expérimentaux chez le rat nude.



*Professeur Eric **ALLAIRE** – CNRS UMR7054 Centre de Recherches Chirurgicales Henri Mondor **Créteil***

Délivrance thérapeutique in situ des BMP pour la reconstruction du tissu osseux : potentiel clinique des Cellules Souches Mésoenchymateuses chargées en BMP2.

*Docteur Hervé **PETITE** – UMR CNRS7052 Faculté de Médecine Université de Paris 7 **Paris***

Modulation du métabolisme du cholestérol intracérébral et maladie d'Alzheimer : évaluation de la cholestérol-24 hydroxylase (CYP46A1) comme cible pharmacologique thérapeutique potentielle.

*Docteur Nathalie **CARTIER-LACAVE** – INSERM U745 Hôpital Saint-Vincent de Paul **Paris***

(Avec le soutien de la Fédération Nationale de la Mutualité Interprofessionnelles – F.N.M.I.)

Conséquences morfo-fonctionnelles de la radiochirurgie Gamma Knife.

*Docteur Christophe **BERNARD** – INSERM U751 Faculté de Médecine **Marseille***

Anomalies du système entérique neuro-glial dans les pathologies intestinales obstructives de survenue anténatale : étude d'un modèle expérimental murin d'atrésie du grêle.

*Docteur Naziha **KEN-DUNLOP** – Faculté Necker-Enfants Malades **Paris***

Imagerie quantitative chez le rat nude de la transplantation de cellules médullaires provenant de patients déjà traités par thérapie cellulaire cardiaque : corrélation aux résultats cliniques.

*Docteur Nguyen **TRAN** – INSERM U684 – Faculté de Médecine, UHP Nancy1 **Vandœuvre-lès-Nancy***

Remplacement urétéral expérimental chez le porc, grâce à un néo uretère obtenu par engineering tissulaire et maturation épiploïque.

*Docteur Hervé **BAUMERT** – Hôpital Saint-Joseph **Paris***



AMELIORATION DES PRATIQUES DE SOINS

Innovation et développement mutualiste en santé

Depuis cette année **ce segment d'activité est porté par la Fondation Paul Bennetot**, Fondation sous l'égide de la Fondation de l'Avenir.

Etudes scientifiques

2007 a été consacré au travail préparatoire d'un accord cadre avec la Mutualité Française.

La Mutualité Française, en tant qu'opérateur de santé et d'accompagnement, est souvent précurseur, sinon exemplaire d'une amélioration permanente de la réponse aux besoins des patients.

Les services de soins et d'accompagnement qu'elle fédère doivent renforcer leurs missions de recherche et d'innovation, en expérimentant de nouvelles réponses aux besoins ou en intégrant de nouvelles techniques pour **améliorer la qualité de la prise en charge des patients**.

Aussi, les champs d'intervention de la Fondation de l'Avenir et son réseau de compétences et d'expertises lui permettent de nouer un partenariat avec la Mutualité Française afin de l'accompagner et de l'aider à **valoriser cette politique ambitieuse d'innovation et de recherche** au sein des groupements gestionnaires de services de soins et d'accompagnement mutualiste tout en travaillant sur des questions sanitaires d'intérêt général.

La mise en œuvre de l'accord cadre est prévue dès 2008.



VALORISATION DES TECHNIQUES ET PRATIQUES DE SOIN

5^{ème} Congrès de la Fondation de l'Avenir



*La Fondation de l'Avenir a soufflé ses **20 bougies** à l'Institut Mutualiste Montsouris, à l'occasion de son 5^{ème} Congrès, le 11 décembre 2007. **Etienne Caniard**, Président et **Dominique Letourneau**, Directeur général, étaient notamment entourés d'**Alain Arnaud**, Président de la MFP et **Daniel Lenoir**, Directeur général de la Mutualité Française.*

Les 200 personnes venues à l'IMM ont eu le plaisir d'écouter en ouverture, **Jean-Claude Simon**, Secrétaire Général de la Fondation de l'Avenir et **le Docteur Jean-Marie Brisset**, ancien directeur scientifique.

20 ans de progrès...

20 années de travaux et de recherche se résument difficilement en quelques heures. La Fondation a choisi de donner la parole à deux chercheurs soutenus depuis de nombreuses années dans leurs travaux. **Le Professeur Alim-Louis Benabid** a ouvert le bal en présentant la technique de stimulation cérébrale profonde qu'il a mise au point. Les films montrant des patients n'ayant plus à subir les tremblements causés par la maladie de Parkinson ont convaincu la salle. **Le Professeur Philippe Ménasché**, quant à lui, a décrit par le menu toutes les étapes de la recherche en thérapie cellulaire cardiaque. Il a mis en lumière tous les échecs qui ont précédé les avancées, et ce que va apporter dans le futur cette technique dans le traitement de l'insuffisance cardiaque.



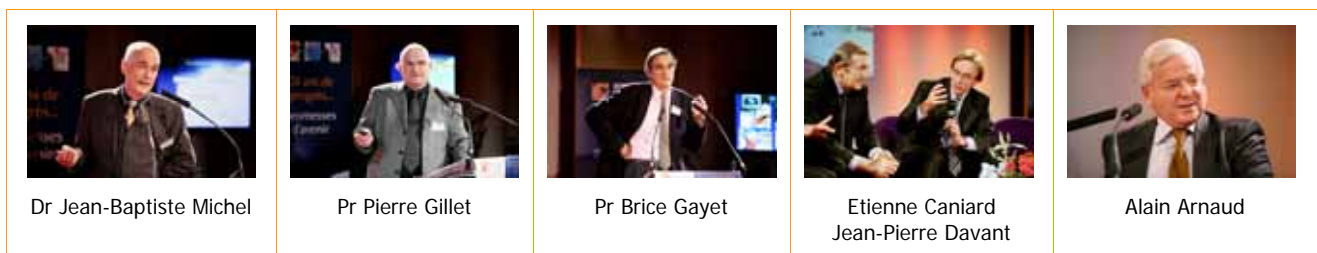


... promesses d'Avenir

Difficile également de se projeter sur les 20 prochaines années en matière de recherche médicale appliquée. Cette lourde tâche était confiée en début d'après-midi au **Docteur Jean-Baptiste Michel**, Président du Conseil Scientifique de la Fondation, qui a dessiné les contours de ce qu'allait devenir la recherche médicale appliquée dans le paysage européen. Ensuite, le public a embarqué pour un voyage au pays des articulations et des os, avec aux commandes le **Professeur Pierre Gillet**. Grand amateur de métaphores culinaires, le professeur a présenté à un auditoire captivé, les avancées attendues pour traiter l'ostéoporose et l'arthrose. Jean-Baptiste Michel a ensuite repris le flambeau pour parler de l'anévrisme de l'aorte abdominale et des progrès thérapeutiques attendus dans les prochaines années.

La Fondation de l'Avenir ne pouvait terminer son Congrès, animé par **Hélène Cardin**, journaliste, sans un questionnement sur l'avenir de la chirurgie. Le **Professeur Brice Gayet** l'a clairement exprimé, pour lui, la chirurgie doit s'industrialiser. Avec des images très éloquentes, il a montré au public la place croissante prise par les « machines » dans les blocs opératoires.

Etienne Caniard, Président de la Fondation de l'Avenir a clos ce 5^{ème} Congrès en invitant **Jean-Pierre Davant**, Président de la Mutualité Française à signer une déclaration d'intention pour un partenariat entre la Mutualité Française et la Fondation de l'Avenir. Cette signature a eu lieu en présence **d'Alain Arnaud**, nouveau Président de la Mutualité Fonction Publique.



Le Congrès est organisé grâce au soutien de la

A l'occasion du 5^{ème} Congrès, la Fondation a publié un livret présentant ses 20 années de soutien à la recherche médicale appliquée. Il a été largement diffusé et est téléchargeable sur le site www.fondationdelavenir.org



VALORISATION DES TECHNIQUES DE SOIN

La conférence BFM



*Le 30 octobre 2007, la **Banque Fédérale Mutualiste** et la **Fondation de l'Avenir** ont organisé une conférence médicale, avec le soutien de la **Ville de Nancy**, sur le thème « sport et articulations ».*

Le professeur Pierre Gillet, dont les travaux ont été financés par la **Fondation de l'Avenir**, le **professeur Didier Mainard** et le **Docteur Bernard Daum**, sont intervenus, sur un thème qui touche plus d'un français sur dix, c'est à dire les troubles articulaires liés à la pratique du sport.

« Le sport à tous les âges de la vie est excellent. Mais il peut arriver des accidents lors de la pratique de sports violents ou lorsque les sportifs dépassent leur protocole d'entraînement » rappelait à cette occasion le professeur Didier Mainard. *« Dans tous les cas les articulations risquent de souffrir ce qui se traduit par des fractures du cartilage. »*

L'objet de cette conférence était de sensibiliser un large public aux alternatives thérapeutiques et pistes d'avenir en matière de recherche. Un des axes sur lequel travaille actuellement l'équipe du Professeur Gillet est la thérapie cellulaire. Cette méthode dite de l'autogreffe, vise à mettre en culture des cellules de cartilage et de les positionner avec précision par injection, sur la partie d'un cartilage lésé. L'équipe se donne quatre ans pour jauger l'étude et l'étendre.

Les publications

CANCER

Docteur Sylvie BONVALOT CE1-007

Eur J Surg Oncol 2007 Feb;33(1):114-8

Pressure-suit combined with pelvic stop-flow: a feasibility study in a bovine model. Bonvalot S, Bonnay M, Drouard-Troalen L, Cavalcanti A, Le Péchoux C, Le Cesne A, Blay JY, Laborde F. Department of Surgery, Institut Gustave Roussy, 94805 Villejuif, France.

Docteur Florence CABON ET4-367 et Prix des donateurs « Trophées de la Fondation 2004 »

PLoS ONE 2007 Oct 10;2(10):e1006

SIRNA-Directed In Vivo Silencing of Androgen Receptor Inhibits the Growth of Castration-Resistant Prostate Carcinomas. Compagno D, Merle C, Morin A, Gilbert C, Mathieu JR, Bozec A, Mauduit C, Benahmed M, Cabon F. CNRS, University Paris-Sud, FRE2944, Epigenetics and Cancer, Institut AndréLwoff, Villejuif, France.

Professeur François VALETTE ET5-386

Surg Neurol 2007 Sep;68(3):255-63

Photodynamic effects of SIM01, a new sensitizer, on experimental brain tumors in rats. Olivier D, Bourré L, El-Sabbagh E, Loussouarn D, Simonneaux G, Valette F, Patrice T. Département Laser, Neurochirurgie, CHU Nantes, 44480 Nantes, France.



CŒUR ET VAISSEAUX

Docteur Bijan GHALEH-MARZBAN ET5-406

Am J Physiol Heart Circ Physiol 2007 Jan;292(1):H158-64

Reduction in postsystolic wall thickening during late preconditioning. Monnet X, Lucats L, Colin P, Derumeaux G, Dubois-Rande JL, Hittinger L, Ghaleh B, Berdeaux A. Laboratoire de Pharmacologie, INSERM U660, Faculté de Médecine de Créteil, 8, rue Général Sarrail, 94010 CRETEIL Cedex, France.

Docteur Didier MONTARRAS IM4-384

Eur J Cardiothorac Surg 2007 Mar;31(3):444-51. Epub 2007 Jan 12.

Non-cultured cell transplantation in an ovine model of non-ischemic heart failure. Borenstein N, Chetboul V, Bruneval P, Hekmati M, Tissier R, Behr L, Derumeaux G, Montarras D. IMM Recherche, 42 bd Jourdan, 75014 Paris, France.

Docteur Younes BOUDJEMLINE IM5-414

Pediatr Res 2007 Oct;62(4):428-33

Off-pump replacement of the pulmonary valve in large right ventricular outflow tracts: a transcatheter approach using an intravascular infundibulum reducer. Mollet A, Basquin A, Stos B, Boudjemline Y. Pediatric Cardiology, Assistance Publique des Hôpitaux de Paris, Necker For Sick Children, 75015 Paris.

Professeur Laurent FELDMAN ET4-368 et ET6-421

J Biomed Mater Res A 2007 Aug;82(2):354-62

Cationized pullulan 3D matrices as new materials for gene transfer. San Juan A, Hlawaty H, Chaubet F, Letourneur D, Feldman LJ. Inserm, U698, Bio-ingénierie Cardiovasculaire, Université Paris 7, Paris F-75018, Université Paris 13, Villetaneuse F-93430, France.

J Biomed Mater Res A 2007 Dec 1;83(3):819-27.

Tubular cationized pullulan hydrogels as local reservoirs for plasmid DNA. San Juan A, Ducrocq G, Hlawaty H, Bataille I, Guénin E, Letourneur D, Feldman LJ. Inserm, U698, Bio-ingénierie cardiovasculaire, Université Paris 7, Paris, F-75018 et Institut Galilée, Université Paris 13, Villetaneuse, F-93430, France

Am J Physiol Heart Circ Physiol 2007 Dec;293(6):H3593-601

Inhibition of MMP-2 gene expression with small interfering RNA in rabbit vascular smooth muscle cells. Hlawaty H, San Juan A, Jacob MP, Vranckx R, Letourneur D, Feldman LJ. Institut National de la Santé et de la Recherche Médicale U698, Université Paris 7, F75018 Paris, France.

J Biomed Mater Res A 2007 Aug;82(2):354-62

Cationized pullulan 3D matrices as new materials for gene transfer. San Juan A, Hlawaty H, Chaubet F, Letourneur D, Feldman LJ. Inserm, U698, Bio-ingénierie Cardiovasculaire, Université Paris 7, Paris F-75018, Université Paris 13, Villetaneuse F-93430, France.

Professeur Philippe MENASCHE ET5-410

Interact Cardiovasc Thorac Surg 2007 Jun;6(3):293-7

Can erythropoietin improve skeletal myoblast engraftment in infarcted myocardium?

Chanséaume S, Azarnoush K, Maurel A, Bellamy V, Peyrard S, Bruneval P, Hagège AA, Menasché P. INSERM U 633, Laboratoire d'Etude des Greffes et Prothèses Cardiaques, Hôpital Broussais; Assistance Publique-Hôpitaux de Paris, Ecole de Chirurgie, Paris, France.

Professeur Rémi NEVIERE ET3-329

Intensive Care Med 2007 Jan 12; [Epub ahead of print]

Inhaled nitric oxide increases endothelial permeability in Pseudomonas aeruginosa pneumonia. Ader F, Le Berre R, Lancel S, Faure K, Viget NB, Nowak E, Neviere R, Guery BP. EA 2689, Faculté de Médecine de Lille, Université de Lille II, 59045, Lille Cedex, France.

HANDICAP ET REEDUCATION

Professeur Dominic PERENNOU ET4-382

Clin Neurophysiol 2007 Apr;118(4):786-93. Epub 2007 Feb 20.

Is backward disequilibrium in the elderly caused by an abnormal perception of verticality? A pilot study. Manckoundia P, Mourey F, Pfitzenmeyer P, Hoecke JV, Perennou D. INSERM/ERIT-M 0207 Motricite-Plasticite, Université de Bourgogne, Dijon, France; Service de Médecine Interne Geriatrie CHU Dijon, France.

Docteur Paul CALMELS ET5-397

Ann Readapt Med Phys 2007 Jul;50(6):438-44, 430-7

Effect of training programs and exercise in adult stroke patients: literature review. Ramas J, Courbon A, Roche F, Bethoux F, Calmels P. Service de médecine physique et de réadaptation, hôpital Bellevue, CHU de Saint-Etienne, faculté de médecine Jacques-Lisfranc, unité PPEH-GIP E2S EA 3062, Université Jean-Monnet, 42055 Saint-Etienne cedex 02, France.



CEIL

Professeur Philippe GAIN ET4-355

Br J Ophthalmol 2007 Feb;91(2):265-6.

Assessment of the human corneal endothelium: in vivo Topcon SP2000P specular microscope versus ex vivo sambacornea eye bank analyser. Thuret G, Deb-Joardar N, Manissolle C, Zhao M, Pech M, Gain P, Gavet Y.

Professeur Thanh HOANG-XUAN ET5-400

FASEB J 2007 Oct 26 [Epub ahead of print]

Extracellular matrix metalloproteinase inducer/CD147 promotes myofibroblast differentiation by inducing α -smooth muscle actin expression and collagen gel contraction: implications in tissue remodeling. Huet E, Vallée B, Szul D, Verrecchia F, Mourah S, Jester JV, Hoang-Xuan T, Menashi S, Gabison EE. CRRET Laboratory, CNRS UMR 7149, University Paris XII, Créteil, France; INSERM U697 and INSERM U716, Hôpital Saint-Louis, Paris, France; and Department of Ophthalmology at Fondation Ophtalmologique A. de Rothschild and Bichat Hospital, AP-HP, Paris, France.

ORL

Docteur Didier TROTIER ET5-402

Chem Senses 2007 Mar;32(3):285-92.

Inflammatory obstruction of the olfactory clefts and olfactory loss in humans : a new syndrome? Trotier D, Bensimon JL, Herman P, Tran Ba Huy P, Døving KB, Eloit C. Neurobiologie Sensorielle, NOPA, UMR 1197, INRA, Bât. 325, Jouy-en-Josas, France.

Docteur Jean-Paul MARIE ET8-114

Laryngoscope 2007 May;117(5):897-902

Laryngeal sensation recovery by reinnervation in rabbits. Bouchetemblé P, Marcolla A, Lacoume Y, Verin E, Dehesdin D, Marie JP. Department of Otolaryngology-Head and Neck Surgery, Rouen University Hospital, Rouen, France.

Docteur Marianne LERUEZ-VILLE ET6-430

J Clin Microbiol 2007 Nov;45(11):3804-6

Evaluation of cytomegalovirus (CMV) DNA quantification in dried blood spots: retrospective study of CMV congenital infection. Vauloup-Fellous C, Ducroux A, Couloigner V, Marlin S, Picone O, Galimand J, Loundon N, Denoyelle F, Grangeot-Keros L, Leruez-Ville M. Service de Microbiologie Immunologie Biologique, Assistance Publique-Hôpitaux de Paris, Hôpital Antoine Béchère, Université Paris Sud 11, Clamart, France.

Docteur Patricia CRISANTI-LASSIAZ ET5-390

Apoptosis 2007 Feb;12(2):333-42.

The role of PKCzeta in amikacin-induced apoptosis in the cochlea: Prevention by aspirin. Lecain E, Omri B, Behar-Cohen F, Huy PT, Crisanti P. Hôpital Lariboisière, Service ORL, 2 rue Ambroise Paré, 75010, Paris, France.

Professeur Eric TRUY ET6-436

Brain 2007 Nov;130(Pt 11):2929-41

Visual speech circuits in profound acquired deafness: a possible role for latent multimodal connectivity. Lee HJ, Truy E, Mamou G, Sappey-Marinié D, Giraud AL. Inserm U742 F-75005 Paris, Université Pierre et Marie Curie (Paris-6) F-75005 Paris, France.

Professeur Philippe HERMAN ET3-348

Respir Physiol Neurobiol 2007 Feb 15;155(2):167-76.

Middle ear gas loss in inflammatory conditions: The role of mucosa thickness and blood flow. Ar A, Herman P, Lecain E, Wassef M, Huy PT, Kania RE. Department of Zoology, Faculty of Life Sciences, Tel Aviv University, Ramat Aviv, 69978 Tel Aviv, Israel.

OS, ARTICULATIONS ET DENTS

Docteur Françoise REDINI ET6-418

Oncol Rep 2007 Dec;18(6):1365-71

Receptor activator of nuclear factor-kappaB ligand (RANKL) directly modulates the gene expression profile of RANK-positive Saos-2 human osteosarcoma cells. Mori K, Berreur M, Blanchard F, Chevalier C, Guisle-Marsollier I, Masson M, Redini F, Heymann D. Université de Nantes, Nantes Atlantique Universités, Laboratoire de Physiopathologie de Résorption Osseuse et Thérapie des Tumeurs Osseuses Primitives, EA3822, Nantes, F-44035, France

Expert Rev Anticancer Ther 2007 Feb;7(2):169-81.

Recent advances in the management of osteosarcoma and forthcoming therapeutic strategies. Lamoureux F, Trichet V, Chipoy C, Blanchard F, Gouin F, Redini F. Université de Nantes, Physiopathologie de la Résorption Osseuse et Thérapie des Tumeurs Osseuses Primitives, Faculté de Médecine, Nantes cedex 1, France



Cancer Res 2007 Aug 1;67(15):7308-18

Therapeutic relevance of osteoprotegerin gene therapy in osteosarcoma: blockade of the vicious cycle between tumor cell proliferation and bone resorption. Lamoureux F, Richard P, Wittrant Y, Battaglia S, Pilet P, Trichet V, Blanchard F, Gouin F, Pitard B, Heymann D, Redini F.

Institut National de la Santé et de la Recherche Médicale (INSERM), ERI 7, Université de Nantes, Nantes Atlantique Universités, Laboratoire de Physiopathologie de la Résorption Osseuse et Thérapie des Tumeurs Osseuses Primitives, Nantes, France.

Docteur Nadia JESSEL ET6-422

Advanced Materials 2007, 19, Issue 5, Pages 693 - 697

Bone Formation Mediated by Synergy-Acting Growth Factors Embedded in a Polyelectrolyte Multilayer Film A. Dierich 2, E. Le Guen 1, N. Messaddeq 2, J.-F. Stoltz 3, P. Netter 3, P. Schaaf 4, J.-C. Voegel 1, N. Benkirane-Jessel. Faculté de Chirurgie Dentaire de L'Université Louis Pasteur, Institut National de la Santé et de la Recherche Médicale, Unité 595, Faculté de Médecine, 11 rue Humann, 67085 Strasbourg Cedex, France et Unité Mixte de Recherches 7561, Centre National de la Recherche Scientifique, Université Henri Poincaré Nancy 1, Faculté de Médecine, Vandoeuvre les Nancy, 54000 Nancy, France

Professeur Michel GOLDBERG ET5-407

Clin Oral Investig 2007 Dec 22 [Epub ahead of print]

Matricellular molecules and odontoblast progenitors as tools for dentin repair and regeneration. Goldberg M, Lacerda-Pinheiro S, Priam F, Jegat N, Six N, Bonnefoix M, Septier D, Chaussain-Miller C, Veis A, Denbesten P, Poliard A. Laboratoire de Réparation et de Remodelages Oro-Faciaux (EA 2496), Université Paris Descartes, 92120, Montrouge, France

PEAU ET DERMATOLOGIE

Docteur Thierry MAGNALDO ET6-434

Mol Ther 2007 Dec;15(12):2186-93

Safe selection of genetically manipulated human primary keratinocytes with very high growth potential using CD24. Bergoglio V, Larcher F, Chevallier-Lagente O, Bernheim A, Danos O, Sarasin A, Rio MD, Magaldo T. Centre National de la Recherche Scientifique, Genomes and Cancers Unit, Institut Gustave Roussy, Villejuif, France.

POUMONS ET THORAX

Professeur Stéphane BRETAGNE ET3-333

Int J Nanomedicine 2007;2(3):301-13

Optimizing efficacy of Amphotericin B through nanomodification. Barratt G, Bretagne S. UMR CNRS 8612, Laboratoire de Physico-chimie, Pharmaceutique et Biopharmacie, Univ. Paris-Sud II, Faculté de Pharmacie, IFR 141, Châtenay-Malabry, France.

SYSTEME NERVEUX ET MUSCLES

Docteur Afsaneh GAILLARD ET6-429 et Docteur Stéphane BESNARD ET5-398

Nature Neurosciences 2007 Oct;10(10):1294-9

Reestablishment of damaged adult motor pathways by grafted embryonic cortical neurons. Gaillard A, Prestoz L, Dumartin B, Cantereau A, Morel F, Roger M, Jaber M. Institut de Physiologie et Biologie Cellulaires, Université de Poitiers, Centre National de la Recherche Scientifique (CNRS), 40 avenue du recteur Pineau, Poitiers, F-86022, France

Docteur Antoine DEPAULIS ET5-393

Neurobiol Dis 2007 Sep;27(3):292-300

Controlling seizures is not controlling epilepsy: a parametric study of deep brain stimulation for epilepsy. Feddersen B, Vercueil L, Noachtar S, David O, Depaulis A, Deransart C. University of Munich, Klinikum Grosshadern, Department of Neurology, Marchioninstr. 15, 81377 Munich, Germany.

Docteur Chantal FRANCOIS ET6-424 et IM3-331

Brain 2007 Nov;130(Pt 11):2898-914

A new model to study compensatory mechanisms in MPTP-treated monkeys exhibiting recovery. Mounayar S, Boulet S, Tandé D, Jan C, Pessiglione M, Hirsch EC, Féger J, Savasta M, François C, Tremblay L. Institut National de la Santé et de la Recherche Médicale, Unité 679, Paris F-75013, France.

Brain 2007 Jan;130(Pt 1):265-75

Metabolic activity of cerebellar and basal ganglia-thalamic neurons is reduced in parkinsonism. Rolland AS, Herrero MT, Garcia-Martinez V, Ruberg M, Hirsch EC, Francois C. INSERM, UMR679, Neurology and Experimental Therapeutics, Paris, France.

Docteur Louis BRASSEUR ET4-381

Brain 2007 Oct;130(Pt 10):2661-70

Effects of unilateral repetitive transcranial magnetic stimulation of the motor cortex on chronic widespread pain in fibromyalgia. Passard A, Attal N, Benadhira R, Brasseur L, Saba G, Sichere P, Perrot S, Januel D, Bouhassira D. INSERM U-792, Boulogne-Billancourt F-92100 France.



Professeur Mathias FINK IM4-385

J Neurosurg 2007 Jun;106(6):1061-6

In vivo transcranial brain surgery with an ultrasonic time reversal mirror. Pernot M, Aubry JF, Tanter M, Boch AL, Marquet F, Kujas M, Seilhean D, Fink M. Laboratoire Ondes et Acoustique, Unité de Recherche Centre National de la Recherche Scientifique; Groupe Hospitalier Pitié-Salpêtrière, Paris, France.

Professeur Olivier DEGUINE ET4-379

Brain Res. Epub 2007 Oct 26.

McGurk effects in cochlear-implanted deaf subjects. Rouger J, Fraysse B, Deguine O, Barone P. Centre de Recherche Cerveau et Cognition, UMR CNRS 5549, Faculté de Médecine de Rangueil, Toulouse Cedex 9, France.

TUBE DIGESTIF

Docteur Valérie PIERREFITE-CARLE ET2-324

Mol Cancer Ther 2007 Oct;6(10):2747-56

Treatment of colon cancer cells using the cytosine deaminase/5-fluorocytosine suicide system induces apoptosis, modulation of the proteome, and Hsp90beta phosphorylation. Negroni L, Samson M, Guignon JM, Rossi B, Pierrefite-Carle V, Baudoin C. Plateforme Protéomique IFR50, France.

Cancer Gene Ther 2007 Oct;14(10):858-66

Cellular and molecular events associated with the antitumor response induced by the cytosine deaminase/5-fluorocytosine suicide gene therapy system in a rat liver metastasis model. Bertin S, Neves S, Gavelli A, Baqué P, Brossette N, Simões S, Pedroso de Lima MC, Pierrefite-Carle V. INSERM, Unité 638, Nice, France.

Professeur Brice GAYET IM6-437

Surg Innov 2007 Dec;14(4):261-4

Modified robotic lightweight endoscope (ViKY) validation in vivo in a porcine model. Gumbs AA, Crovari F, Vidal C, Henri P, Gayet B. Department of Digestive Diseases, Institut Mutualiste Montsouris, University René Descartes Paris V, Paris, France.

VOIES URINAIRES ET REINS

Docteur Hervé BAUMERT IM3-351 et IM5-412

Eur Urol 2007 Sep;52(3):884-90

Development of a seeded scaffold in the great omentum: feasibility of an in vivo bioreactor for bladder tissue engineering. Baumert H, Simon P, Hekmati M, Fromont G, Levy M, Balaton A, Molinié V, Malavaud B. Department of Urology, Paris Saint Joseph Hospital Trust, Paris, France.

Eur Urol 2007 Nov;52(5):1492-8

Terminal urothelium differentiation of engineered neoureter after in vivo maturation in the "omental bioreactor". Baumert H, Mansouri D, Fromont G, Hekmati M, Simon P, Massoud W, Molinié V, Malavaud B. Department of Urology, Paris Saint Joseph Hospital Trust, Paris, France.

Docteur René YIOU ET4-369

J Urol 2007 Jul;178(1):332-7

Intraurethral transfer of satellite cells by myofiber implants results in the formation of innervated myotubes exerting tonic contractions. Lecoq C, Swieb S, Zini L, Rivière C, Combrisson H, Ghérardi R, Abbou C, Yiou R. Service d'Urologie, Centre de Recherches Chirurgicales, Centre Hospitalier Universitaire Henri Mondor, France.



LES RESSOURCES



LES PRODUITS DE LA GENEROSITE DU PUBLIC

La Fondation de l'Avenir est exclusivement financée par des fonds privés (dons/legs de personnes physiques et subventions de partenaires institutionnels). C'est principalement grâce aux dons de ses généreux donateurs, qui l'accompagnent depuis plus de 20 ans, que la Fondation de l'Avenir a pu soutenir 700 programmes de recherche médicale appliquée. En 2007, **les fonds provenant de la générosité du public (dons et legs) représentent 58 % des ressources.**

La collecte de dons

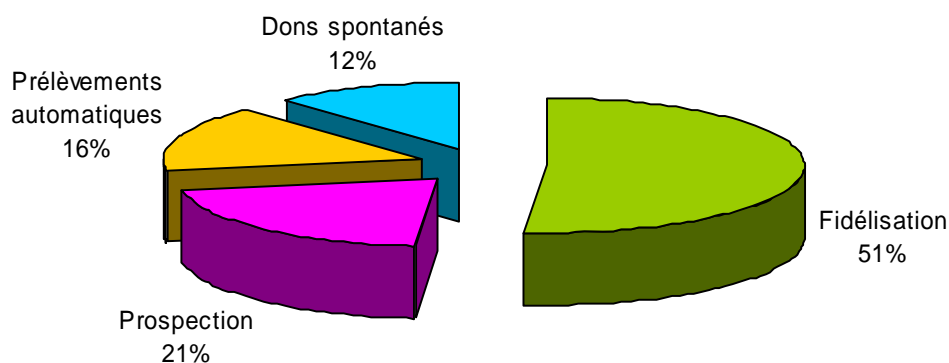
Le montant de la collecte de dons 2007 s'élève à **1 675 000 €** et est légèrement supérieur à celui enregistré en 2006 (+ 2 %).

Les opérations de fidélisation menées auprès des donateurs de la Fondation de l'Avenir se maintiennent malgré une conjoncture peu favorable à la générosité du public. L'année 2007 a été l'occasion de présenter aux donateurs une rétrospective des 20 ans de progrès médical enregistrés grâce à la Fondation de l'Avenir. Ils ont ainsi pu apprécier les résultats concrets de leur action et de leur soutien à la recherche médicale appliquée.

L'engagement des partenaires mutualistes de la Fondation de l'Avenir, matérialisé par le prêt de fichiers, a permis de réaliser une campagne de prospection 2007 d'envergure et de recruter plus de 6 000 nouveaux donateurs qui viendront enrichir la base de données et pérenniser le soutien aux équipes de recherche.

Les dons divers et spontanés sont en augmentation de près de 25 % par rapport à 2006 et témoignent de premiers résultats suite à des opérations de communication réalisées en 2007 auprès du grand public et d'adhérents mutualistes.

En 2007, les dons sont répartis de la manière suivante :





Les legs

Le montant des ressources provenant des legs est en progression : + 35 % par rapport à 2006 et atteint un montant de **629 000 €**. Cette augmentation est principalement due à un nombre croissant de legs consentis en faveur de la Fondation de l'Avenir. La tendance au partage du patrimoine du testateur entre de nombreux colégataires, observée ces dernières années, se confirme.

L'éthique et transparence

La Fondation de l'Avenir est soumise à de nombreux contrôles qui garantissent la bonne utilisation des fonds qui lui sont confiés.

D'une part, des représentants des ministères de l'Intérieur, des Finances et de la Recherche siègent au conseil d'administration et contrôlent ainsi l'emploi des fonds collectés.

D'autre part, les comptes annuels (bilan, compte de résultats et annexes) sont contrôlés chaque année par un commissaire aux comptes.

Ces informations financières sont diffusées aux donateurs dans un numéro spécial de la revue trimestrielle « Fonder l'Avenir » et par le biais du site internet : www.fondationdelavenir.org.

Soucieuse de garantir à ses donateurs une transparence totale de l'emploi des fonds recueillis, la Fondation de l'Avenir se soumet également aux contrôles du Comité de la Charte (www.comitecharte.org), dont elle est membre agréé, pour un don en confiance.

Les faits marquants

En 2007, le contrat avec l'agence marketing assurant la gestion des campagnes de marketing direct arrivant à échéance, la Fondation de l'Avenir a lancé un appel d'offres, suivant les recommandations du Comité de la Charte. Les résultats de cette consultation ont conduit la Fondation de l'Avenir à signé un nouveau contrat, pour une période de 3 ans, avec le même prestataire.



MECENAT ET AUTRES CONCOURS PRIVES

Soutien à la recherche



*La MGEN a apporté une nouvelle fois son soutien à la Fondation de l'Avenir et a participé au projet mené par le **Docteur Magnaldo** (Villejuif) et son équipe sur le cancer de la peau.*

Le risque de développer aujourd'hui un cancer de la peau est aujourd'hui de 1 sur 100. Le **Docteur Magnaldo** et son équipe étudient le xeroderma pigmentosum (XP), une maladie génétique rare de la peau qui se caractérise par une forte photosensibilité et une prédisposition au développement de tumeurs cutanées.

L'équipe a déjà mis en évidence le rôle particulier d'une protéine dont elle a réussi à inhiber génétiquement la production. L'étape suivante consiste à fabriquer une peau corrigée pour la greffer sur les parties lésées. Ces progrès permettraient non seulement une meilleure prise en charge des patients atteints de XP, mais aussi de contribuer à soigner l'ensemble des cancers de la peau.

Avec cette opération, la MGEN inscrit la Fondation de l'Avenir dans sa politique de partenariat et de soutien à la recherche. Elle affiche ainsi sa volonté de faire progresser la science et engage une véritable bataille contre la maladie.



... soutiennent également les missions sociales de la Fondation.



Soutien à la valorisation de la recherche

Partenariat



La Mutuelle Générale et la Mutuelle Nationale Territoriale ont organisé jeudi 1^{er} février 2007 à Toulouse, sous l'égide de la Fondation de l'Avenir, une conférence sur la prévention des maladies cardiovasculaires qui a rassemblé plus de 500 personnes.*

Présenter de nouvelles manières de prévenir et traiter les maladies cardiovasculaires, tel était l'objectif de la conférence organisée à la **Faculté Ranguel de Toulouse**.

Animée par **Dominique Letourneau**, Directeur général de la Fondation de l'Avenir, cette conférence a bénéficié d'intervenants du réseau scientifique de la Fondation. Les auditeurs ont pu prendre connaissance des actions mises en œuvre par la MNT et la MG avec notamment la participation de **Jean-Michel Perroy** (vice Président MNT) et **Pierrette Saigre** (vice Présidente MG).

Les maladies cardiovasculaires sont en effet responsables de 32% des décès dans les pays industrialisés. Infarctus du myocarde, angine de poitrine, accident vasculaire cérébral... la plupart de ces pathologies ont pour point de départ l'athérosclérose. Caractérisée par un rétrécissement des grosses et moyennes artères (lié notamment à une accumulation de graisses dans la paroi artérielle), l'athérosclérose se développe «silencieusement» pendant des décennies. Elle est souvent détectée à un stade avancé, lors d'un accident cardiovasculaire.

La coordination de cette conférence illustre la volonté de la Fondation de l'Avenir d'être un véritable outil au service des mutuelles, pour répondre aux grandes questions de santé publique.

**En 2007, la Mutuelle Générale a contribué à hauteur de 10 000 € au financement du projet de recherche « Ingénierie tissulaire et thérapie cellulaire du cartilage : cellules souches dérivées du tissu adipeux et biomatériaux injectables » mené par l'équipe du Docteur Jérôme Guicheux (Nantes).*



Partenariat 



*Plus de 100 personnes ont assisté au septième rendez-vous santé de la Mutualité organisé par le groupe **FMP**, samedi 29 septembre 2007, au Palais de la Mutualité. Le thème du jour : les maladies cardio-vasculaires, ce qu'elles sont, comment les prévenir, comment les traiter.*

Animée par **Alain Ducardonnet**, la conférence était organisée de manière interactive. Le public a pu largement échanger avec les intervenants. Le **professeur Louis Guize**, cardiologue de l'Hôpital Européen Georges Pompidou à Paris, spécialiste des risques cardio-vasculaires est intervenu sur la définition des risques, l'importance des dépistages et de leurs suites.

Le **docteur François Philippe**, cardiologue à l'Institut Mutualiste Montsouris, spécialiste des coronaires (artères du cœur) pratique la cardiologie interventionnelle (pose de stents, ballonnets, petits ressorts lorsque les artères se bouchent). Il s'est attaché à expliquer comment se passer de ses services en détaillant quels étaient les principaux risques cardiovasculaires, leurs effets concrets sur les artères et comment diminuer ces risques.

Le **docteur Jean-Pierre Rifler**, urgentiste, a présenté et expliqué l'importance de l'utilisation de défibrillateurs automatiques, par chacun d'entre nous en cas d'arrêt cardiaque d'un concitoyen. Ces défibrillateurs automatiques sont installés ou en passe de l'être, dans un certain nombre de villes-test avant d'être généralisés.

Cardiologue du sport, le **docteur Jean-Claude Verdier**, travaille à l'Institut Cœur Effort Santé. Il a particulièrement abordé le thème de la réadaptation, c'est-à-dire la reprise d'une activité physique après un accident cardiaque. Il travaille avec une équipe de greffés du cœur, du rein, du foie, et les entraîne pour la course du cœur « Paris/Courchevel ».

Le public a participé à divers ateliers dont celui organisé par les pompiers de Paris sur les gestes qui sauvent en cas d'arrêt cardio-respiratoire.



... soutiennent également les missions sociales de la Fondation.



Souscription Avenir Partage ISR



*Lancé en mars 2006, Avenir Partage ISR est un produit original dont la finalité est de contribuer au financement de la recherche médicale appliquée. Avec plus de 17 millions d'euros d'actifs nets, le fonds affiche **une performance de +14,06% depuis sa création**. Le 2 octobre 2007 à la Maison de la Mutualité, la Fondation de l'Avenir et ses partenaires **BFM/BF et OFI asset management** tiraient un premier bilan.*

Avenir Partage ISR est un produit partage. Grâce à sa performance il assure aujourd'hui 12% des ressources de la Fondation de l'Avenir. Une part déjà importante qui doit encore s'amplifier dans les prochaines années. Comme l'a souligné **Etienne Caniard**, Président de la Fondation de l'Avenir, cet apport est particulièrement important au moment où la Fondation doit s'engager dans une diversification de son soutien à la recherche médicale appliquée.

Avenir Partage ISR est un produit performant qui se positionne toujours au-dessus de son indice de référence, même pendant les périodes de crise, comme nous avons connu cet été. L'investissement socialement responsable est un bon investissement fondé sur des valeurs de partage mais aussi de performance, Avenir Partage ISR reste avant toute chose un produit compétitif.

Alain Arnaud, Président Directeur général de la Banque Fédérale Mutualiste a insisté sur l'intérêt et la singularité de ce produit financier qui a été bâti spécialement pour les mutuelles et le monde de l'économie sociale. Fort de ce premier succès, il n'exclut pas, le développement d'un produit similaire pour les particuliers.

Aujourd'hui, la Fondation est au cœur de la mutualité. Pour **Jean-Claude Simon**, Secrétaire général de la Fondation de l'Avenir, « *Elle légitime et donne corps au discours des mutuelles sur la nécessité d'obtenir de meilleures pratiques de soins pour les adhérents mutualistes.* »

32 partenaires ont déjà souscrit à Avenir Partage ISR :

AMF	MUTUELLE ARC EN CIEL
BANQUE FEDERALE MUTUALISTE	MUTUELLE CCM GROUPE ADREA
BANQUE FRANCAISE	MUTUELLE DES AGENTS DES IMPOTS
CAISSE NATIONALE DU GENDARME/MUTUELLE DE LA	MUTUELLE DES DOUANES
GENDARMERIE	MUTUELLE DU LOGEMENT
CNP ASSURANCES	MUTUELLE DU LOGEMENT GARANTIES
FEDERATION NATIONALE DE LA MUTUALITE	MUTUELLE DU MINISTERE DE LA JUSTICE
INTERPROFESSIONNELLE	MUTUELLE DU TRESOR
FNMF	MUTUELLE GENERALE
GROUPE INITIATIVES MUTUELLES	MUTUELLE GENERALE DE L'EQUIPEMENT ET DES
LA FRATERNELLE MUTUELLE DE L'IMPRIMERIE	TERRITOIRES
NATIONALE	MUTUELLE GENERALE DE LA POLICE
MATMUT	MUTUELLE LES MENAGES PREVOYANTS
MUTAC MUTAME NORMANDIE	MUTUELLE NATIONALE TERRITORIALE
MUTCMA MNAM	MUTUELLE NATURE ET FORET
MUTUALITE DU CALVADOS	SMAR
MUTUALITE FRANCAISE DU DOUBS	SMIP
MUTUALITE SANTE DOUBS	



Soutien à la collecte

Plusieurs mutuelles mettent leur fichier d'adhérents à la disposition de la Fondation de l'Avenir pour des opérations de collecte par marketing direct. En 2007, **23 mutuelles ont soutenu la collecte** :

- MUTUELLE GENERALE DES PERSONNELS DU MINISTERE DE L AGRICULTURE ET DES ORGANISMES RATTACHES
- MUTUELLE CIVILE DE LA DEFENSE
- MUTUELLE DU PERSONNEL DE LA CDC
- MUTUELLE DES AGENTS DES IMPOTS
- MUTUELLE CENTRALE DES FINANCES
- MUTUELLE DES DOUANES
- MUTUELLE NATIONALE DE L'ENTRAIDE ADMINISTRATIVE
- FRATERNELLE MUTUELLE IMPRIMERIE NATIONALE
- MUTUELLE DU TRESOR
- MUTUELLE DES PERSONNELS DE L'INDUSTRIE ET DE LA RECHERCHE
- MUTUELLE GENERALE DES PREFECTURES ET DE L'ADMINISTRATION TERRITORIALE
- MUTUELLE DU MINISTERE DE LA JUSTICE
- MUTUELLE GENERALE
- MUTUELLE GENERALE AFFAIRES SOCIALES
- MUTUELLE NATIONALE TERRITORIALE
- MUTUELLE GENERALE DE L'EQUIPEMENT ET DES TERRITOIRES
- MUTUELLE NATIONALE AVIATION MARINE
- FEDERATION GENERALE DES RETRAITES DE LA FONCTION PUBLIQUE
- MUTINTER
- MUTUELLE INTERPROFESSIONNELLE DES ANCIENS SALARIES CHAUSSON
- MUTUELLE GENERALE DE L'ECONOMIE, DES FINANCES ET DE L'INDUSTRIE
- MUTUELLE CCM
- LANGUEDOC MUTUALITE



ACTIONS DE MOBILISATION



ACTIONS DE MOBILISATION

La Journée de l'Avenir



*La Fondation de l'Avenir et la Ligue Nationale de Basket ont organisé pour la première fois, du **30 mars au 3 avril 2007**, la Journée de l'Avenir. Cette journée est l'occasion pour la Fondation de l'Avenir de sensibiliser, grâce aux matchs de Pro A et Pro B, une large population sur sa contribution à la recherche médicale appliquée.*

Au total, ce sont 10 matchs, Pro A et Pro B, couverts par la Fondation de l'Avenir et autant d'animations gravitant autour (conférences médicales, point presse, rencontres avec les chercheurs...). Dans chaque ville hôte, **le coup d'envoi du match a été donné par une personnalité de la Fondation de l'Avenir et un chercheur**. Chaque match a également été animé et parrainé par un partenaire mutualiste de la Fondation.

Au programme

- **13 mars : Institut Mutualiste Montsouris** - Conférence de presse nationale.
- **16 mars : Clermont-Ferrand** - Emission France Bleue Auvergne avec Dominique Letourneau.
- **19 mars : Cholet** - Visite de l'équipe au CHU de Nantes (service du Professeur Passuti), intervention de Dominique Letourneau Ouest FM.
- **21 mars : Vichy** - Visite de l'équipe à l'IEM mutualiste de St-Pourçain.
- **27 mars : Besançon** - Emission France Bleue Franche-Comté et conférence médicale sur les diabètes.
- **27 mars : Vichy** - Conférence médicale sur les handicaps.
- **28 mars : Dijon** - Visite de l'équipe au CHU de Dijon (service du Professeur Perrenou) et reportage France 3 Bourgogne.
- **28 mars : Clermont Ferrand** - Visite de l'équipe au CHU de Clermont (service du Docteur Sheye) et match Elèves ENI/Internes du CHU. Reportage TV sur Clermont 1^{ère}.



- **30 mars : Match Saint-Quentin/Saint-Etienne (Partenaire Mutuelle Arc en Ciel)**
Conférence de presse avant match. Reportage France 3 (Interview Etienne Caniard). Reportage LNB TV (Interview Etienne Caniard).
- **30 mars : Match Besançon/Roanne (Partenaire Mutualité du Doubs, Mutuelle des Douanes, Adréa France Comté) -** Reportage France 3.
- **31 mars : Match Clermont-Ferrand/Gravelines-Dunkerque (Partenaire MAI) -**
Animations
mi-temps.
- **31 mars : Match Nancy/Toulon (Partenaire Prévadies)**
- **31 mars : Match Le Havre/Bourg (Partenaire Matmut) -** Conférence de presse avant match.
- **31 mars : Match Pau-Orthez/Paris (Partenaire MG/MNT) -** Conférence médicale sur l'ophtalmologie avant match.
- **31 mars : Match Cholet/Lyon-Villeurbanne (Partenaire Mutualité Anjou-Mayenne)**
Conférence médicale avant match sur la traumatologie du sport.
- **31 mars : Match Chalon-sur-Saône / Reims (Partenaire UNIO et Mutualité Saône et Loire) -** Conférence médicale avant match sur la traumatologie du sport.
- **1^{er} Avril : Match Dijon/Orléans (Partenaire Radiance) -** Reportage TPS (Interview Alain Arnaud).
- **3 avril : Match Vichy/Paris- Levallois (Partenaire Mutuelles Bourbonnaises) -**
Réception après match (500 personnes) - Reportage France 3 Auvergne (Interview D. Letourneau).
- **5 avril : Nancy (Partenaire Prévadies) -** Emission France Bleue Lorraine - Conférence médicale sur les articulations.



Une plaquette souvenir de la première Journée de l'Avenir a été éditée par la LNB et diffusée au monde du basket et aux partenaires mutualistes. Les délégués de la Fondation ont participé activement aux côtés des permanents.



Le tour de France des Assemblées générales

Comme chaque année, la Fondation de l'Avenir a fait son tour de France des assemblées générales des Mutuelles. La saison 2007 a été particulièrement riche avec pas moins de 22 manifestations.

Pour la Fondation, c'est toujours un moment important où elle peut **renouer avec son environnement d'origine**. C'est également le moment propice pour elle d'échanger avec ses délégué(e)s.

Progressivement, la Fondation a su se **construire un véritable réseau de militants mutualistes**, prêt à lui donner de la visibilité dans ces moments clés. Aujourd'hui une trentaine de délégué(e)s sont aux côtés de la Fondation.

En 2007, plusieurs mutuelles ont souhaité diffuser le film institutionnel de la Fondation et le film de la deuxième édition des Trophées qui s'était déroulée au Musée Roland Garros en décembre 2006.



LES FONDS RELAIS



LES FONDS RELAIS

Par décret du 17 décembre 1991, les statuts modifiés de la Fondation lui confèrent, conformément aux dispositions de l'article 20 de la loi du 23 juillet 1987, la capacité d'être une structure d'accueil Fondation ou Association relais pour les organismes qui s'assignent des buts comparables aux siens.

La Fondation de l'Avenir est donc une Fondation abritante opérationnelle depuis 1992. A ce titre, la Fondation de l'Avenir accueille en son sein des fonds qu'elle va gérer de manière individualisée en leur faisant bénéficier :

- de son autorité morale et de sa notoriété,
- des dispositions fiscales réservées aux fondations reconnues d'utilité publique.

Au 31 décembre 2007, la Fondation de l'Avenir abritait :

Une association

L'association Psychisme et Cancer, créée sur l'initiative de malades et de médecins oncologues, son but est de soutenir tous les projets de recherche concernant les rapports entre la psychologie et le cancer.

Trois fondations*

La Fondation de soutien à Emergence Espace Tolbiac développe et améliore la qualité des soins délivrés aux usagers des centres Emergence et propose des formations au personnel médical et technique.

La Fondation Sandrine Castellotti est une structure visant à faire connaître les traitements contre les troubles du comportement alimentaire afin d'accélérer leur dépistage et la prise en charge thérapeutique des malades, à aider la recherche et le soutien à la qualité de vie des malades hospitalisés, à aider les familles, à poursuivre une action auprès des pouvoirs publics.

La Fondation Paul Bennetot (détail ci-après)

**La Fondation des Hôpitaux de Nice a été dissoute en juillet 2007 et retrait de l'agrément Fondation Relais.*



LA FONDATION PAUL BENNETOT

Fondation avec une dotation agréée par le Conseil d'Administration de la Fondation de l'Avenir en sa séance du 4 Juillet 2006.

Le réseau sanitaire et social de la Mutualité française comprend plus de 2000 établissements et services dédiés aux adhérents des mutuelles, largement ouverts aux assurés sociaux, voire assurant des missions de service public.

Les Co-fondateurs (Matmut, Smac et Mutualité Française Seine-Maritime) souhaitent aujourd'hui accompagner et soutenir l'évolution de ce réseau notamment en promouvant des axes forts telles que la qualité des soins, l'expérimentation, la recherche et l'innovation (médicale, soignante, organisationnelle ...).

Soucieux d'une cohérence dans leur action, **les co-fondateurs souhaitent privilégier les domaines de la traumatologie et de la dépendance, que ce soit dans le champ de la prévention, celui du soin ou en terme d'accompagnement.**

Partageant cette volonté commune, les co-fondateurs décident de mettre en œuvre une coopération institutionnelle afin d'encourager et faciliter le développement des réalisations sanitaires et sociales mutualistes plus particulièrement concernées par la traumatologie et la dépendance, et de créer à cet effet, un fonds avec dotation sous l'égide de la Fondation de l'Avenir, appelée : **Fondation Paul Bennetot en hommage à Paul Bennetot, Président fondateur de la MATMUT**, infatigable militant très attaché à l'IDEE MUTUALISTE selon laquelle « c'est LA solution pour qu'ensemble, sans recherche individualiste de profit, nous puissions faire face aux aléas et aux vicissitudes de la vie ».



Les instances de la Fondation Paul Bennetot

LE COMITE DE GESTION

La Fondation Paul Bennetot est administrée par un comité de gestion sous la présidence d'Etienne Caniard et comprenant :

Membres permanents

- Daniel Havis, Administrateur de la Fondation Paul Bennetot et Président Directeur général du Groupe Matmut
- Michel Lenormand, Administrateur et Trésorier de la Fondation Paul Bennetot au titre de la SMAC
- Dominique Levacher, Administratrice de la Fondation Paul Bennetot au titre de la SMAC
- Arnaud Chneiweiss, Administrateur de la Fondation Paul Bennetot au titre de la Matmut
- Claude Dumont, Administrateur de la Fondation Paul Bennetot au titre de la Matmut.

Par voix consultatives

- Professeur Pierre Carli, Président du Comité scientifique de la Fondation Paul Bennetot.
- Dominique Letourneau, Directeur général de la Fondation de l'Avenir.

Le Comité de Gestion s'est réuni les 16 février, 14 mai, 9 octobre et 20 décembre 2007.

Les questions traitées en 2007 :

Février

- Réflexion sur le positionnement de la Fondation Paul Bennetot autour de la gestion des risques et l'amélioration de la qualité dans les établissements sanitaires
- Décision du comité de gestion sur l'étude multicentrique « mesure du niveau d'éducation des lésés médullaires aux règles de prévention des escarres et de gestion du risque cutané grâce au SMnac : validation de la version française » dans le cadre du programme de travail prévention et rééducation
- Information sur la diffusion de l'appel à projets : « Qualité de vie et autonomie »,
- Soumission d'un premier projet au titre de la bourse Paul Bennetot.

Mai

- Décision du Comité de gestion sur l'appel à projet : « Qualité de vie et autonomie ».

Octobre

- Décision du comité de gestion sur la validation définitive des projets ayant fait l'objet d'une demande d'information complémentaire dans le cadre de l'appel à projet 2007 : « Qualité de vie et autonomie ».
- Présentation de nouvelles demandes au titre de la Bourse Paul Bennetot.



Décembre

- Installation du comité scientifique, programme d'activité et budget prévisionnel 2008, présentation du site Internet de la Fondation Paul Bennetot.

LE COMITE SCIENTIFIQUE DE PAUL BENNETOT

La composition du comité scientifique a été validée en comité de gestion du 20 décembre 2007.

Présidé par le Professeur Pierre Carli, Directeur du Samu de Paris il comprend :

- Docteur Gérard Masse - Chef de Service de Psychiatrie Adultes - Centre Hospitalier Sainte-Anne, résident de la CME
- Professeur Didier Mainard - Chirurgien - Chef du Service de Chirurgie Orthopédique - CHU Nancy
- Professeur Jacques Watelet - Chirurgien - Equipe pathologie vasculaire clinique chirurgicale - CHU de Rouen
- Docteur Thierry Albert - Médecin Responsable – Centre de réadaptation et de rééducation fonctionnel de COUBERT.
- Jean Pierre Bleton - Responsable unité de Kinésithérapie – Centre Hospitalier Sainte-Anne.



L'organisation de la Fondation Paul Bennetot

La gestion est assurée par la Fondation de l'Avenir sous la direction de Dominique Letourneau.

Le secrétariat de la Fondation Paul Bennetot est assuré par Karima Kaci, assistante.

Les relations fonctionnelles entre les membres fondateurs et la Fondation Paul Bennetot sont assurées par Véronique Faure-Gueye, Directrice des Partenariats et des Services à la Personne Groupe Matmut.

LES MISSIONS SOCIALES

La Fondation Paul Bennetot soutient 4 axes de travail qui sont :

1) Innovation médicale

Innovation technologique

Il s'agit d'un axe central pour la Fondation qui nécessite une définition plus précise du champ concerné, les modalités de saisines, une évaluation de la pertinence de l'innovation et des modalités d'interventions de la Fondation.

Innovation dans le but d'améliorer la gestion des risques

Le Comité de gestion de la Fondation souhaite aider les établissements mutualistes à réduire, par une meilleure gestion des risques, la mortalité / morbidité évitable. Cela peut passer par l'accompagnement du développement de revue de mortalité / morbidité (RMM) avec pour objectif l'analyse de tous les décès et de certains accidents morbides prédéterminés ou non, en s'appuyant sur les établissements ou disciplines moteurs.

2) Prévention et rééducation

Cet axe permet de formaliser des pratiques innovantes en s'appuyant sur un travail commun entre différents établissements mutualistes et conforter ces établissements mutualistes au sein des réseaux d'excellence auxquels ils participent.

La Fondation a financé le programme pluriannuel d'étude: « Mesure du niveau d'éducation des lésés médullaires aux règles de prévention des escarres et de gestion du risque cutané grâce au SMnac : validation de la version française » piloté par le Docteur Charles Fattal en qualité de Chef de projet, Centre Mutualiste PROPORA.



3) Qualité de Vie et Autonomie

Cet axe favorise le développement de prestations et de pratiques qui contribuent au maintien de l'autonomie et/ou améliorent la qualité de vie des personnes dépendantes et/ou de leur entourage du fait du vieillissement, d'un handicap ou d'une maladie chronique.

Le premier appel à projets de la Fondation Paul Bennetot a été diffusé, le 5 février 2007 par courrier à 300 exemplaires accompagnés de documents de présentation à destination des Présidents UR, UD, UT.

La date limite des retours de dossiers par courrier a été fixée pour le 5 avril 2007 au plus tard.

23 dossiers ont été réceptionnés.

Le Comité de gestion a validé 12 projets.

Liste des projets soutenus

- **Porteur : Pavillon de la Mutualité**

- **Titre : Un petit coin de jardin**

- Présentation : Création d'un jardin dans un EHPAD qui sera un support d'activités extérieures ou de création pour les résidents (ateliers thématiques), d'échanges intergénérationnels (visites des écoles), de lien avec les familles (utilisation du jardin et récolte de plantes aromatiques).

- **Porteur : Mutualité 64**

- **Titre : Bien être et autonomie de la personne âgée**

- Présentation : Organiser dans le cadre du programme national « bien vieillir » un double dispositif d'information et de dépistage à destination de personnes à domicile et en établissements.

- **Porteur : Mutualité Française Anjou-Mayenne**

- **Titre : « Mode H » une nouvelle image pour un autre regard**

- Présentation : Préparer la première participation de 11 résidents de la résidence Arceau (adultes cérébro-lésés) au défilé de mode adaptée organisé par la Mutualité d'Indre-et-Loire : création des modèles avec le lycée de la mode de Cholet et des industriels du vêtement, mise en scène et répétition avec un art-thérapeute.

- **Porteur : Mutualité Française Limousin**

- **Titre : Ateliers « Corps et mémoire »**

- Présentation : Dans le cadre du programme national « bien vieillir » mise en place de 15 ateliers corps et mémoire en région Limousin à raison de 5 par département.



- **Porteur : Mutualité Française Franche-Comté**
Titre : Ateliers Equilibre
Présentation : Proposer aux résidents de 12 établissements et leur famille un programme de 10 ateliers favorisant le maintien de l'autonomie. Cette action s'inscrit dans le cadre d'un programme URCAM. Le financement de la Fondation porte spécifiquement sur l'un des 10 ateliers.
- **Porteur : Mutualité Française Anjou-Mayenne**
Titre : Service pour personnes âgées déficientes sensorielles
Présentation : Expérimenter une prestation d'accompagnement à domicile des personnes âgées déficientes visuelles ou auditives en agissant sur les différentes formes de compensation et en intervenant de façon interactive avec les aidants familiaux ou professionnels. Modéliser la prestation puis la déployer en Indre-et-Loire et Vienne.
- **Porteur : Mutualité Française Champagne-Ardennes**
Titre : Nutrition, hygiène bucco-dentaire des personnes âgées
Présentation : Lancement d'un programme d'évaluation et de conseils en santé bucco-dentaire, prothétique et nutritionnelle auprès des résidents d'EHPAD partenaires de la Mutualité de l'Aube et de sensibilisation du personnel sur ces thèmes. Réalisé par des professionnels de santé mutualistes.
- **Porteur : Mutualité Française Ile-et-Vilaine**
Titre : Acquisition d'aides techniques dédiées au prêt dans le cadre de l'activité Adaptec Bretagne.
Présentation : Elargir le stock d'aides techniques afin de permettre, sur indications de professionnels, à des personnes en situation de handicap de tester des aides techniques adaptées, particulièrement dans le cadre d'un projet de réinsertion professionnelle.
- **Porteur : Mutualité Française Vienne**
Titre : Accessibilité à un centre de jour thérapeutique spécialisé Alzheimer
Présentation : Organiser la prise en charge à domicile des personnes atteintes de la maladie d'Alzheimer à un coût accessible grâce à un système de transport collectif. Le centre est ouvert depuis 4 mois. Le coût du transport a été identifié comme un frein à la fréquentation.
- **Porteur : Mutualité Fonction Publique - Centre La Gabrielle**
Titre : Accès aux nouvelles technologies et autonomie pour les personnes en situation de handicap mental
Présentation : Permettre à des personnes en situation de handicap mental en appartements étapes (hors institution) de disposer de l'accès numérique à la fois pour leur besoin de projet de vie mais aussi dans un maillage relationnel y compris en lien avec l'institution.
- **Porteur : Mutualité Française Haute-Vienne**
Titre : Hôpital de jour Baudin
Présentation : Compléter l'offre de l'hôpital de jour (médecine physique et réadaptation) par une spécialité de réadaptation visuelle.



- **Porteur Mutualité Française Finistère / Morbihan**
**Titre : Etude de faisabilité avant décision définitive concernant le projet :
Minimanche dynamique / Tétraplégiques**

Sur les 12 projets acquis en 2007, 7 se poursuivront en 2008.

3) Bourse Paul Bennetot

La Bourse permet de répondre à des demandes portées par tous les services de soins et d'accompagnement mutualistes hors programme spécifique ou hors champ traumatologie/dépendance, mais relevant de l'innovation.

En 2007, la Fondation Paul BENNETOT a validé 3 projets entièrement réalisés sur l'exercice :

Projet EVASOC

Soutien à la distribution de D3i, logiciel de gestion du dossier de la personne accompagnée en établissement et service social ou médico-social.

Le développement et la diffusion du D3i contribuent à la professionnalisation et à la qualité de l'accompagnement des personnes dépendantes.

Projet COMETE France

Participation au financement de la recherche action RECORD : réseau de ressources coordonnées pour l'intégration professionnelle des personnes en situation de handicap conduite par le réseau Comète.

Ce projet se situe en continuité des objectifs mis en œuvre par le réseau COMETE au sein des établissements de réadaptation et dont les résultats sont tout à fait probants.

Projet HYGIENE BUCCO-DENTAIRE DES PERSONNES AGEES

Ce projet doit permettre à la Mutualité Française Bourgogne d'étendre son programme de prévention et de formation mené en 2006/2007 dans l'ensemble de ses établissements aux secteurs de l'aide à domicile des 4 départements bourguignons.

Les problèmes bucco-dentaires chez les personnes âgées dépendantes et les complications qui en découlent (dénutrition pouvant entraîner la présence d'escarres par exemple) représentent un problème majeur de santé publique identifié par le Plan Régional de Santé Publique 2004-2008.

Le comité de gestion du 20 décembre 2007 a validé un projet supplémentaire qui fera l'objet d'une convention en 2008 :

Projet AMENAGEMENT DU PARC EN ESPACE THERAPEUTIQUE DE DEAMBULATION

La Musse est un établissement de soins de suite spécialisé, de rééducation et réadaptation fonctionnelle. La demande concerne l'aménagement du parc espace thérapeutique de déambulation.



La communication de la Fondation Paul Bennetot

1) Prix Mode H

Le 21 octobre 2007 à Saint-Cyr-sur-Loire, au nom de la Fondation Paul Bennetot, Dominique Letourneau a remis au groupe Apréiros de Lettonie, le prix de la Fondation pour son film *L'autre point de vue*.

Ce festival dont l'objectif est de faciliter l'accès de la personne en situation de handicap, à la mode vestimentaire et aux accessoires qui permettent de valoriser son image, est ouvert aux films courts de type documentaire de fiction, de témoignage ou d'animation.

Le film primé, *L'autre point de vue*, est un film exemplaire dans le refus du compassionnel et dans l'exigence de similarité des droits et des devoirs.

Mode H défendant l'idée que la personne en situation de handicap physique est un citoyen à part entière, le jury, présidé par Clémentine Célarié, a fort logiquement souhaité récompenser ce court métrage de grande qualité.

A côté de professionnels du cinéma, la mutualité était représentée par Jean-Pierre Labbe, Président de l'UD Indre et Loire, Bernard Richer, de Touraine Mutualiste et Véronique Faure-Gueye pour la Matmut.

Ce prix est la première expression publique de la Fondation Paul Bennetot.

2) Site Internet de la Fondation Paul Bennetot.

Elaboré lors du dernier trimestre 2007, le site internet de la Fondation Paul Bennetot est en ligne depuis le 1^{er} janvier 2008. <http://www.fondationpaulbennetot.org>.





LA FILIALE



FILIALE IMM RECHERCHE

IMM Recherche est une société par actions simplifiées (S.A.S) qui a pour objet la réalisation de travaux et de prestations de services en matière de recherche chirurgicale ou médicale. C'est aussi un centre de formation pour le personnel et les clients de l'industrie biomédicale. Il s'agit du centre de recherche de la Fondation de l'Avenir qui a été filialisé en 2003.

La S.A.S a été constituée entre la MFP (92% des parts) et la Fondation de l'Avenir (8% des parts).

L'activité de l'exercice écoulé a été caractérisée par une augmentation de 19% du chiffre d'affaires. L'étranger en baisse de 28% a représenté 47 % du Chiffre d'Affaires sur un total de 2 161 000 €. La marge sur coût variable reste stable à 75,68%. Le seuil de rentabilité mensuel passe de 100 000 € à 114 000 € du fait de l'augmentation de la masse salariale avec l'arrivée d'un nouvel animalier. Le crédit d'impôt recherche 2006 s'élève à 222 229 €, le solde de l'impôt sur les sociétés dû au titre de l'exercice s'y imputant pour 199 910 €.

Le résultat de l'exercice clos au 30 juin 2007 se solde par un bénéfice de 598 121,41 €.

Lors de l'assemblée générale de la SAS en date du 18 décembre, une partie du résultat (98 121,41 €) a été affecté aux réserves facultatives, le solde, soit 500 000 € étant reversé sous forme de dividendes aux deux actionnaires au prorata de leur participation (460 000 € pour la Mutualité Fonction Publique et 40 000 € pour la Fondation de l'Avenir).



LE COMITE DE LA CHARTRE



LE COMITE DE LA CHARTE

Le Comité de la Charte du don en confiance est un organisme d'agrément et de contrôle des associations et fondations faisant appel à la générosité du public www.comitecharte.org.

Depuis près de 20 ans, le Comité a élaboré un ensemble de règles de déontologie regroupées dans une Charte reposant sur des grands principes :

- fonctionnement statutaire et gestion désintéressée
- rigueur de la gestion
- qualité de la communication et de la collecte de fonds
- transparence financière

Les organisations agréées s'engagent à respecter cette charte et le comité en contrôle l'application. L'agrément est renouvelé tous les 3 ans. Dans l'intervalle, un rapport intermédiaire annuel permet de vérifier qu'il n'y a pas lieu de remettre l'agrément en cause.

En cas de manquement aux engagements ou de refus de contrôle, le comité peut, à tout moment retirer son agrément.

Seules les organisations agréées peuvent apposer la marque d'agrément suivante du comité sur leurs documents d'appel à la générosité du public.



La Fondation de l'Avenir a reçu son 1^{er} agrément du conseil d'administration du comité de la Charte le 19 avril 2000, agrément renouvelé chaque année.



LES ETATS FINANCIERS



BILAN ET COMPTES DE RESULTAT 2007

Bilan au 31 décembre 2007 (Présentation en liste)

En EUROS

ACTIF	EXERCICE 2007			EXERCICE
	Valeur brute	Amort & Prov	Montant net	2006
Actif immobilisé				
Immobilisations incorporelles				
Autres (logiciels)	18 488	15 123	3 365	4 049
	18 488	15 123	3 365	4 049
Immobilisations corporelles				
Terrain	126 713		126 713	126 713
Ferme (cumul composantes)	625 174	90 026	535 149	565 157
Installations et agencements	273 443	148 170	125 272	143 851
Matériel médico-chirurgical	278 519	274 052	4 467	5 838
Matériel de transport	19 000	3 251	15 749	3 459
Matériel de bureau, inform. et autres	194 008	170 674	23 334	34 488
	1 516 857	686 172	830 684	879 507
Immobilisations financières				
Participation financière	66 728	0	66 728	64 203
	66 728	0	66 728	64 203
TOTAL I	1 602 073	701 296	900 777	947 759
Actif circulant				
Stock			0	0
Avances et acomptes versés /commandes	1 743		1 743	2 122
Créances clients	86 371		86 371	10 593
Dons à recevoir / Prod à recevoir	129 755		129 755	123 561
Autres	8 327		8 327	17 409
Valeurs mobilières de placement	9 363 987	3 900	9 360 087	8 177 963
Disponibilités :	292 105		292 105	273 805
Disponib.gérées pour le compte de tiers :	148 668		148 668	186 922
Charges constatées d'avance	21 427		21 427	14 931
Charges à répartir			0	0
TOTAL II	10 052 383	3 900	10 048 483	8 807 307
TOTALGENERAL	11 654 456	705 196	10 949 260	9 755 066



PASSIF	EXERCICE	EXERCICE
	2007	2006
<u>Fonds associatifs FONDATION DE L'AVENIR</u>		
Fonds propres sans droit de reprise	3 811 225	3 811 225
Fonds statutaires : dotation en nature	406 383	406 383
Fonds statutaires : dotation complémentaire	559 031	559 031
Part de résultat affecté à la dotation	546 380	546 251
Réserves libres	1 767 709	1 766 539
Réserves affectées	220 430	196 229
Résultat de l'exercice (excédent)	364 154	1 299
sous Total Fonds propres Fondation de l'Avenir	7 675 312	7 286 957
<u>Autres Fonds propres (Fondations Abrisées)</u>		
Fonds propres sans droit de reprise	76 227	
Autres réserves		
Report à nouveau		
Résultat de l'exercice (excédent)	211 968	
sous Total Fonds propres Fondation Abrisées	288 195	7 286 957
TOTAL I	7 963 507	7 286 957
Prov pour risques et charges d'exploitation		
Prov pour risques d'exploitation	205 852	51 981
TOTAL II	205 852	51 981
Fonds affectés		
Fonds affectés sur legs	1 121 538	693 030
Fonds affectés sur dons collectés	664 600	676 941
Fonds affectés sur subventions	215 093	137 018
TOTAL III	2 001 231	1 506 988
Dettes		
Dettes auprès établ. crédit , autres dettes financ		
Avances et acomptes reçus / commandes	49 721	49 721
Dettes fournisseurs et comptes rattachés	418 403	401 886
Dettes fiscales et sociales	149 423	142 919
Autres dettes	7 432	126 915
Autres dettes gérées pour le compte de tiers	148 668	186 922
Produits constatés d'avance	5 023	777
TOTAL IV	778 670	909 140
TOTAL GENERAL	10 949 260	9 755 066



Comptes de résultats au 31 décembre 2007

En EUROS

PRODUITS D'EXPLOITATION	2007	2006
Produits de l'activité		
Autres produits d'exploitation	34 486,26	101 254,12
Subventions d'exploitation	219 480,00	100 980,00
Subv affectées - partenariat	823 000,00	435 500,00
Dons manuels affectés	1 675 373,43	1 637 853,85
Revt Avenir Partage	361 113,29	294 596,08
Legs affectés	629 297,81	463 943,77
Produits des manifestations		500,66
Transfert de charges d'exploitation	31 286,00	32 836,00
TOTAL I	3 774 036,79	3 067 464,48
CHARGES D'EXPLOITATION		
Achats	767 918,51	745 447,26
Location et charges	70 101,10	61 430,67
Entretien	33 986,36	39 456,56
Assurances	1 596,28	2 447,68
Documentation	5 372,74	5 243,08
Personnel extérieur (1)	19 412,93	41 964,88
Honoraires	38 258,64	68 216,13
Annonces, expositions	21 336,05	39 484,08
Transports, déplacements et réception	68 398,58	46 234,37
Affranchissements	291 791,45	263 605,45
Téléphone	10 848,27	12 200,44
Frais bancaires	7 311,73	6 503,00
Services extérieurs (2)	687 180,05	761 086,96
Frais de personnel	813 637,03	768 940,89
Impôts et taxes	315,00	265,00
Autres charges		110 000,00
Dotations aux amort. et provisions		
Sur immobilisations	70 208,72	73 042,27
Sur créances douteuses		
Pour risques et charges d'exploitation à répartir		
TOTAL II	2 907 673,44	3 045 568,72
1. RESULTAT COURANT NON FINANCIER (I - II)	866 363,35	21 895,76



PRODUITS FINANCIERS	2007	2006
Produits nets sur cessions de VMP	238 331,94	337 307,24
Revenus des VMP	7 293,38	12 145,00
Reprise de provision pour dépréciation des VMP		176,99
Autres produits financiers	40 000,00	
TOTAL III	285 625,32	349 629,23
CHARGES FINANCIERES		
Dotations aux provisions financières	3 900,00	55 111,17
Charges nettes sur cessions de VMP		
Autres charges financières		
TOTAL IV	3 900,00	55 111,17
2. RESULTAT FINANCIER (III - IV)	281 725,32	294 518,06
3. RESULTAT COURANT (1+2)	1 148 088,67	316 413,82
PRODUITS EXCEPTIONNELS		
Sur opération d'exploitation	117 870,46	3 442,19
Sur cession d'éléments d'actifs	3 900,00	
Transfert de charges exceptionnelles		
TOTAL V	121 770,46	3 442,19
CHARGES EXCEPTIONNELLES		
Sur opération de gestion	14 183,81	85 760,06
Sur cession d'éléments d'actifs	2 991,67	
Dotation aux amort. et provisions exceptionnelles	153 870,77	51 981,26
TOTAL VI	171 046,25	137 741,32
3. RESULTAT EXCEPTIONNEL (V - VI)	-49 275,79	-134 299,13
Report des ressources non utilisées/dons et subventions reçus	652 179,24	871 073,66
Engagement à réaliser sur dons, legs et subventions affectés	-1 174 870,30	-1 051 889,22
4. ENGAGEMENTS	-522 691,06	-180 815,56
5. IMPOT SUR LES SOCIETES DES ORGANISMES SANS BUT LUCRATIF		
6. RESULTAT DE L'EXERCICE	576 121,82	1 299,13



Situation financière 2007

Ce commentaire ne saurait être exhaustif, il vient uniquement souligner des points spécifiques et exceptionnels de l'exercice 2007.

L'excédent net consolidé pour cet exercice s'élève à 576 k€ et reste très exceptionnel quant à son montant et novateur quant à sa formation.

En effet, pour la première fois, il intègre le résultat de la Fondation sous égide FONDATION PAUL BENNETOT (excédent net 2007 de 212 k€) agréée par le Conseil d'Administration de la Fondation de l'Avenir en sa séance du 4 juillet 2006. Cette Fondation abritée, rattachée juridiquement à la Fondation de l'Avenir est gérée en son sein de manière individualisée, et présentée consolidée, dans les comptes de la Fondation de l'Avenir.

Les ressources d'exploitation globales s'élèvent à 3 774 k€ et les dépenses d'exploitation correspondantes à 2 907 k€. Le résultat courant ressort donc à 866 k€ contre 22 k€ en 2006.

Le résultat financier 2007 atteint 282 k€, contre 295 k€ en 2006.

Le résultat exceptionnel est déficitaire de 49 k€.

LES OPERATIONS COURANTES

Les produits courants sont en augmentation de plus 23% par rapport à 2006. La progression la plus significative du poste concerne les legs, plus 36% par rapport à 2006. Il convient cependant de noter la fragilité de l'équilibre budgétaire lié à ce poste qui dépend directement de la générosité des testateurs et de sa nature non récurrente. La progression du montant des subventions résulte de l'intégration des ressources Bennetot en 2007 (+500 k€) dans le compte de résultat présenté (pas d'activité Bennetot en 2006).

Les dépenses courantes baissent de 5% par rapport à 2006. Elles sont significatives de l'alternance, un exercice sur deux, de la réalisation d'un Congrès annuel (année impaire) et des Trophées de la Fondation de l'Avenir (année paire) dont la remise des prix Trophées en 2006 influe directement sur le poste de charge d'exploitation (impact sur le charges de 110 k€ en 2006 – néant en 2007).

LES OPERATIONS FINANCIERES

Les produits financiers affichent une dégradation de 29% par rapport à 2006 affectés par l'ampleur de la crise boursière mondiale de fin d'année 2007, et ce malgré une gestion de placements prudente du Comité financier de la Fondation de l'Avenir recommandant une exposition de moins de 10% au risque de marché.

Cette dégradation du résultat financier est néanmoins tempéré par le versement de dividendes (40k€) de notre filiale IMM Recherche.

LES OPERATIONS EXCEPTIONNELLES

Elles se soldent en 2007 par un déficit de 49k€. Les produits exceptionnels sont constitués principalement par un remboursement d'un excédent versé aux impôts en 2002-2003 et de l'abandon de créances inscrites au bilan en 1999. Les charges exceptionnelles qui composent le poste, concernent essentiellement des provisions pour risques et charges exceptionnelles liées aux déménagements de la Fondation de l'Avenir en 2008 et à la dévalorisation des installations et aménagements d'exploitation qui en découlent.



Situation bilancielle 2007

La structure du financement des missions sociales restent fragiles. Les conditions de leur développement restent attachées à l'élargissement de la base de collecte de fonds et au développement des ressources de la Fondation de l'Avenir, via le réseau mutualiste institutionnel.

A L'ACTIF

LES IMMOBILISATIONS

L'actif net des immobilisations s'élève à 901 k€. Sa principale composante est un ensemble immobilier (ferme destinée à la recherche et terrain correspondant) dont la valeur nette comptable au bilan au 31/12/2007 représente 692 k€, soit 77% du poste des immobilisations. Il est à noter que la Fondation de l'Avenir n'est pas propriétaire de son siège social.

LES VALEURS MOBILIERES DE PLACEMENT

Leur montant net atteint 9 360 k€ au bilan en 2007 (dont 483 k€ pour la Fondation Paul Bennetot) contre 8 177 k€ en 2006.

Leur montant significatif constitue une réserve sécuritaire afin de limiter des impacts conjoncturels qui tendraient à la fragiliser.

AU PASSIF

RESERVES AFFECTEES

Le poste au passif des « Réserves affectées » dans la rubrique des fonds associatifs, s'élève à 220 k€, il a été constitué en application des délibérations du Conseil d'Administration de 2004, 2006 et 2007 pour un soutien complémentaire de projets entrant dans le champ de l'innovation médicale, visant à l'amélioration des pratiques de soins et à la valorisation des techniques de soins. Au 31/12/2007, ce poste est augmenté de 24 k€ par affectation du boni de liquidation de la Fondation-relais Fondation des hôpitaux de Nice à la demande de ses fondateurs.

PROVISIONS POUR RISQUES ET CHARGES

Une provision complémentaire pour risques et charges exceptionnels (154 k€) est constituée au 31/12/2007 pour couvrir les risques d'exploitation 2008 liés au déménagement de la Fondation de l'Avenir.



LE COMPTE D'EMPLOIS DES RESSOURCES 2007

Présentation en liste, en K€

EMPLOIS	2007	2006
Missions sociales	1 402	1 541
- amélioration des techniques de soins		
coordination scientifique	290	275
programmes de recherche	742	943
- amélioration des pratiques de soins		
innovation mutualiste en santé	130	83
études scientifiques		0
- valorisation des techniques de soins		
innovation médicale		240
diffusion de l'innovation	240	
Engagements à réaliser sur ressources affectées aux programmes de recherche	1 175	1 052
Frais d'appel à la générosité du public	643	630
- frais d'appel aux dons	480	483
- frais de traitement des dons	164	146
Frais des manifestations	0	72
Frais d'information et de communication		
- frais d'informations et de communication	402	406
Frais de fonctionnement de l'organisme & autres charges	626	534
- administration générale de l'organisation	455	480
- charges exceptionnelles	171	54
Charges s/ participations financières	0	55
Résultat de l'exercice - Excédent	576	1
TOTAL EMPLOIS	4 824	4 237



RESSOURCES	2007	2006
Produits de la générosité publique	2 666	2 397
Dons	1 675	1 638
Legs	629	464
Fonds de partage	361	295
Autres produits liés à la générosité du public (manifestations)		
Report des ressources non utilisées des exercices antérieurs affectées aux missions sociales	652	871
Mécénat et autres concours privés	1 042	537
Subventions	219	101
Partenariats affectés aux missions sociales	823	436
Autres produits affectés aux missions sociales		
- amélioration des techniques et pratiques de soins en recherche médicale appliquée	24	96
Autres produits	158	41
- produits d'exploitation	5	2
- transfert de charges d'exploitation	31	36
- produits exceptionnels	122	3
Résultat financier net	282	350
Résultat de l'exercice - Déficit		
TOTAL RESSOURCES	4 824	4 292



Mode d'établissement

Ce commentaire ne saurait être exhaustif, il vient uniquement souligner des points spécifiques et exceptionnels de l'exercice 2007.

Le compte d'Emplois des Ressources (CER) au 31 décembre 2007 a été établi à partir des données issues du compte de résultat de la Fondation au 31 décembre 2007 et respecte les principes généraux de comptabilité. Pour la première fois en 2007, il intègre les comptes de la Fondation abritée Paul BENNETOT, en présentation consolidée.

La présentation du CER rend compte en toute transparence de l'utilisation des fonds qui nous sont confiés. Il est établi conformément aux recommandations du Comité de la Charte, sous la forme comparée avec l'exercice 2006 et fait apparaître un résultat excédentaire de 576 k€ en 2007, contre 1 k€ en 2006.

Répartition et emploi des fonds

La ventilation des emplois a été effectuée par affectation analytique des charges directes, les charges indirectes étant quant à elles affectées selon des clés de répartition pondérées par la masse salariale en fonction de l'activité.

Les missions sociales (1402 k€) comprennent trois rubriques de fonds affectés à la recherche et qui rendent compte de l'objet social de la Fondation :

- l'amélioration des techniques de soins enregistre les emplois de l'exercice affectés au soutien des programmes de recherche et à leur suivi (1.032 k€ en 2007 – 1218 k€ en 2006). A ce titre, ce montant comprend les frais du service de la coordination scientifique (*frais de personnel et frais généraux*) en charge du suivi des équipes de recherche externes soutenues financièrement par la Fondation.
- l'amélioration des pratiques de soins comprend les charges affectées au soutien de projets originaux visant à promouvoir l'innovation mutualiste en santé, objet du soutien de la Fondation Paul BENNETOT (130 k€) en 2007, néant en 2006. *Pour mémoire, les 83 k€ figurant en 2006 représentent le soutien d'études en santé publique (place des usagers dans le système de soins) réalisées par la filiale DIES, société en liquidation à fin 2006.*
- enfin, la valorisation des techniques et pratiques de soins rend compte des emplois en matière d'innovation médicale, soit au travers d'un Congrès ou des Trophées, récompensant les équipes de recherche les plus innovantes. Ces deux manifestations sont organisées une année sur deux, alternativement et entièrement financées par des partenaires institutionnels. En 2007, la Fondation de l'Avenir a organisé son 5^{ème} Congrès, profitant au titre de son anniversaire pour faire le bilan de 20 ans de soutien à la recherche médicale appliquée, et des prévisions d'Avenir de la recherche médicale.



Les frais d'appel à la générosité du public (643 k€) s'articulent autour de deux postes de frais de collecte de fonds :

- les frais d'appel aux dons comprenant les coûts de fabrication et d'expédition de messages à destination des donateurs ou de prospects pour solliciter des dons,
- les frais de traitement des dons incluant les coûts de gestion informatique de la base de données donateurs et le coût de traitement des dons reçus (saisie, remise à l'encaissement et gestion des reçus fiscaux).

Les frais d'information et de communication (402 k€) englobent l'ensemble des coûts de communication institutionnelle destinée aux donateurs et au grand public par le biais du bulletin trimestriel « Fonder l'Avenir », et de tous autres supports de communication hors média (plaquettes, affiches...), et hors campagnes d'appel aux dons.

Les frais de fonctionnement de l'organisme (455 k€) **et autres charges** (171 k€) couvrent les frais généraux (loyers et entretien, personnels et les charges variables, telles que honoraires et frais de missions). Les charges exceptionnelles correspondent à une provision pour charges exceptionnelles liées au déménagement de la Fondation de l'Avenir et à la dévalorisation des aménagements d'exploitation qui en découlent.

Les ressources

Les produits de la générosité publique sont constitués :

- des dons et legs (2.304 k€ en 2007 contre 2.102 k€ en 2006), la hausse de 10% par rapport à 2006 provient de l'augmentation des legs encaissés, le montant des dons collectés étant quasi identiques par rapport à 2006. Les dons proviennent des dons collectés par l'intermédiaire de nos campagnes de sollicitations directes (51% des dons), des campagnes de prospection (21% des dons), des prélèvements automatiques (16%) et des dons spontanés (11% des dons). Les dons issus de notre site internet restent non significatifs (1%). Les dons de la Fondation Paul Bennetot représentent 0.1% des dons et concernent des dons spontanés, la Fondation P Bennetot n'ayant pas vocation à faire de la collecte.
- et d'un fonds éthique « Avenir Partage ISR (*Investissement socialement responsable*) » (361 k€), en augmentation de 22% par rapport à 2006 suite à l'accroissement du nombre de souscripteurs, mode de financement original initié par la Banque Fédérale Mutualiste, qui permet aux souscripteurs du fonds (entreprises issues de l'économie sociale) de rétrocéder annuellement, sous forme de dons, au profit de la Fondation de l'Avenir 2% de la valeur liquidative du fonds.

Le mécénat et autres concours privés (1 042k€) enregistrent les subventions versées dans le cadre de partenariats avec notre environnement mutualiste affectées aux missions sociales de la Fondation. L'augmentation significative du poste, plus 94% résulte de l'intégration de la Fondation Paul Bennetot à l'activité propre de la Fondation de l'Avenir, étant rappelé que les ressources de la



Fondation abritée sont conformément à la convention établie entre les parties, constituées de subventions des membres fondateurs.

Les autres produits affectés aux missions sociales (24 k€) enregistrent les fonds versés par une Fondation relais dont les membres ont décidés la dissolution et la dévolution de la trésorerie disponible à la Fondation de l'Avenir pour la réalisation de ses missions sociales.

Les autres produits (158k€) sont ventilés en transfert de charges d'exploitation (31k€) et en produits exceptionnels (122k€). Ces derniers sont principalement constitués par un remboursement d'un excédent versé aux impôts en 2002-2003 et de l'abandon de créances inscrites au bilan en 1999.

Le résultat financier s'élève au titre de 2007 à 282 k€ contre 350 k€ en 2006, subissant les aléas de la crise boursière mondiale de fin 2007.

ENGAGEMENTS A REALISER et REPORT DES RESSOURCES NON UTILISEES

Les engagements à réaliser sur ressources affectées aux programmes de recherche (1 175 k€) enregistrent, à la clôture de l'exercice, la partie des ressources provenant de la générosité du public affectée à des programmes de recherche définis dans le cadre de l'appel d'offres et qui conformément à leur égard, n'ont pas été encore utilisées en fin d'exercice (colonne des Emplois). L'augmentation du poste de plus de 11% par rapport à 2006 est à rapprocher à l'augmentation du montant alloué au soutien des programmes de recherche en 2007, mais qui n'ont pas encore démarré sur l'exercice.

Les engagements ainsi provisionnés seront repris sur l'exercice suivant en comptes de produits « **report des ressources affectées aux missions sociales** » (652 k€) au rythme de leur réalisation (colonne de Ressources).



RAPPORT GENERAL DU COMMISSAIRE AUX COMPTES

Exercice clos le 31 décembre 2007
Fondation de l'Avenir
28, rue Beaunier – 75014 Paris

Référence : IG 082 2



SALUSTRO REYDEL
1, cours Valmy
92923 Paris La Défense Cedex
France

Téléphone : +33 (0)1 55 68 68 68
Télécopie : +33 (0)1 55 68 73 00
Site internet : www.kpmg.fr

Mesdames, Messieurs,

En exécution de la mission qui nous a été confiée par votre Conseil d'Administration, nous vous présentons notre rapport relatif à l'exercice clos le 31 décembre 2007, sur :

- le contrôle des comptes annuels de la Fondation de l'Avenir, tels qu'ils sont joints au présent rapport ;
- la justification de nos appréciations ;
- les vérifications spécifiques et les informations prévues par la loi.

Les comptes annuels ont été arrêtés par le trésorier. Il nous appartient, sur la base de notre audit, d'exprimer une opinion sur ces comptes.

1) Opinion sur les comptes annuels

Nous avons effectué notre audit selon les normes professionnelles applicables en France ; ces normes requièrent la mise en œuvre de diligences permettant d'obtenir l'assurance raisonnable que les comptes annuels ne comportent pas d'anomalies significatives. Un audit consiste à examiner, par sondages, les éléments probants justifiant les données contenues dans ces comptes. Il consiste également à apprécier les principes comptables suivis et les estimations significatives retenues pour l'arrêté des comptes et à apprécier leur présentation d'ensemble. Nous estimons que nos contrôles fournissent une base raisonnable à l'opinion exprimée ci-après.

Nous certifions que les comptes annuels sont, au regard des règles et principes comptables français, réguliers et sincères et donnent une image fidèle du résultat des opérations de l'exercice écoulé ainsi que de la situation financière et du patrimoine de la Fondation de l'Avenir à la fin de cet exercice.

Sans remettre en cause l'opinion exprimée ci-dessus, nous attirons votre attention sur l'information donnée dans la note de l'annexe « règles et méthodes comptables » précisant que les comptes annuels de la Fondation de l'Avenir intègrent, pour la première fois les comptes annuels de la Fondation Paul Bannetot, nouvellement créée.



2) Justification des appréciations

En application des dispositions de l'article L.823.9 du Code de commerce relatives à la justification de nos appréciations, nous portons à votre connaissance les éléments suivants :

L'annexe « Commentaires du compte emplois et ressource » expose les modalités d'élaboration retenues pour établir le compte d'emploi annuel des ressources prévu à l'article 4 de la loi n°91-772 du 7 août 1991.

Dans le cadre de notre appréciation des principes comptables suivis par votre association, nous avons vérifié que, en l'absence de règles comptables applicables à l'élaboration du compte d'emploi annuel des ressources, les modalités d'élaboration du compte d'emploi, et notamment les règles relatives à la détermination des clés de répartition des charges indirectes, sont correctement décrites dans les notes accompagnant ce compte et correspondent aux règles retenus sur l'exercice précédent, ou, qu'à défaut, toutes modifications de ces règles sont justifiées dans les notes annexes. Nous nous sommes enfin assurés de la correcte mise en œuvre de ces modalités pour l'élaboration du compte d'emploi annuel des ressources.

Les appréciations ainsi portées s'inscrivent dans le cadre de notre démarche d'audit des comptes annuels, pris dans leur ensemble, et ont donc contribué à la formation de notre opinion exprimée dans la première partie de ce rapport.

3) Vérifications et informations spécifiques

Nous avons également procédé, conformément aux normes professionnelles applicables en France, aux vérifications spécifiques prévues par la loi.

Nous n'avons pas d'observation à formuler sur la sincérité et la concordance avec les comptes annuels des informations données dans le rapport moral et financier et dans les documents adressés aux membres sur la situation financière et les comptes annuels.

Le présent rapport est daté du jour du Conseil d'Administration chargé d'approuver les comptes 2007.

Paris La Défense, le 15 avril 2008
Salustro Reydel
Membre de KPMG International


Isabelle Goalec
Associée