



pour la recherche médicale appliquée

# RAPPORT D'ACTIVITE 2006



# S O M M A I R E

## LES FAITS MARQUANTS

- Recherche Médicale Appliquée : une action élargie page 8
- La Fondation Paul Bennetot page 9
- Les trophées page 10
- Ligue Nationale de Basket page 11
- Avenir Partage page 12
- Le Dies page 13

## LES INSTANCES

- Le conseil d'administration page 16
- Le bureau page 19
- Le conseil scientifique page 20
- Le comité financier page 22
- Organisation interne de la Fondation page 23

## LES MISSIONS SOCIALES

- Amélioration des techniques de soins page 26
  - Programmes de recherche financés en 2006
- Amélioration des pratiques de soins page 31
  - Santé publique
  - Innovation en santé
- Valorisation des techniques et pratiques de soins page 32
  - La 2<sup>ème</sup> édition des Trophées de la Fondation de l'Avenir
  - Publications 2006 des appels d'offres antérieurs financés par la Fondation
  - Liste des articles et communications du dies
  - Publication innovation en santé (La Gabrielle)

## COMMUNICATION ET NOTORIETE MUTUALISTE

- Partenariats mutualistes page 48
- Outils de communication et site Internet page 55

# A I R E

## **PRODUIT DE LA GENEROSITE PUBLIQUE**

- Bilan de la collecte 2006
- Analyse de la fidélisation 2006
- Analyse de la prospection 2006
- Autres faits marquants
- Chiffres-clés
- Legs

page 58

## **L'AGREMENT FONDATION-RELAIS**

- Associations et fonds abrités

page 65

## **FILIALES**

- DIES
- IMM RECHERCHE

page 69

## **LE COMITE DE LA CHARTE**

page 72

## **LES ETATS FINANCIERS 2006**

page 75

## **RAPPORT DU COMMISSAIRE AUX COMPTES**



# *Le mot du Président*



**La Fondation de l'Avenir, portée par toutes les composantes de la Mutualité Française,** soutient la recherche médicale appliquée depuis 20 ans. Elle est une traduction concrète de l'attachement du mouvement mutualiste au progrès médical qui doit être accessible à tous, pour accompagner l'amélioration de notre système de santé.

Plus de 600 programmes de recherche ont déjà été financés.

Depuis 2003 nous avons accentué nos efforts pour inscrire davantage la Fondation dans l'environnement mutualiste avec le développement de nombreux partenariats opérationnels. Cette nouvelle dynamique

s'est accompagnée d'une diversification des soutiens à la recherche, soutiens et augmentations dans le respect des équilibres financiers.

Grâce à l'implication des mutualistes, de nos donateurs et à celle de nos chercheurs, notre ambition d'être **ce trait d'union entre la recherche et l'application clinique** est devenue réalité.

L'année 2006 s'est ouverte sur un élargissement de notre conseil scientifique, devenu nécessaire par le nombre et la diversité des thèmes de recherche que nous soutenons.

Comme nous l'avons fait pour le Cera en 2003, nous avons été

amenés à abandonner l'activité de recherche en santé publique menée au sein du Dies pour nous recentrer sur notre « cœur de métier ».

L'année 2006 s'est achevée sur un événement qui nous a permis de croiser les valeurs de la recherche, du sport et de la Mutualité : les **2<sup>èmes</sup> Trophées de la Fondation de l'Avenir.**

Le bilan positif va nous permettre, en 2007, année des vingt ans de la Fondation de l'Avenir, d'élaborer un plan de développement triennal qui s'appuiera sur les partenariats en construction comme celui que nous avons signé avec la Ligue Nationale de Basket.

***Etienne Caniard***

LES FAITS

MARQUANTS



# LES FAITS MARQUANTS

## *La Recherche Médicale Appliquée : une action élargie*

La recherche médicale appliquée couvre un champ d'action relativement large. Par son appel d'offres, la Fondation a souhaité, à la fois, accompagner des projets autour de ses axes historiques, comme les nouvelles techniques chirurgicales et alternatives à la chirurgie, conforter ceux relatifs à la thérapie cellulaire et aux implants et vecteurs, mais aussi tenir compte de la prise en charge des handicaps avec, notamment, un souci plus particulier sur la basse vision ou la presbycusie.

Conformément aux décisions prises en 2005 quant au soutien de l'innovation en santé, la Fondation a accompagné le centre de la Gabrielle dans sa recherche-action sur « éthique et responsabilité en établissement médico-social pour personnes en situation de handicap mental ».

En vue des 20 ans de la Fondation de l'Avenir, le Conseil d'administration a confié au docteur Jean-Marie Brisset, chirurgien urologue, l'élaboration d'une étude rétrospective sur la contribution de la Fondation à la recherche médicale appliquée.

Il est à noter qu'à l'occasion des 2<sup>èmes</sup> Trophées de la Fondation, organisés en décembre 2006, **notre Conseil scientifique** a procédé à la désignation du lauréat de l'Innovation Médicale et de celui de l'Innovation mutualiste en santé.

C'est en toute indépendance que le conseil scientifique fait des propositions, évalue les programmes en cours et participe largement aux actions de la Fondation, notamment celles concernant notre environnement mutualiste.

Cette année, le conseil scientifique a été renouvelé et élargi pour tenir compte des nouveaux besoins d'expertises et garantir la pluralité géographique et institutionnelle.

Nous exprimons un remerciement tout particulier au Professeur Pierre Carli, Président sortant, non renouvelable en raison des statuts de la Fondation, qui, malgré un mandat trop court, a marqué de son empreinte la présidence du Conseil scientifique.



# LES FAITS MARQUANTS

## *La Fondation Paul Bennetot*

Le réseau sanitaire et social de la Mutualité Française comprend plus de 2000 établissements et services dédiés aux adhérents des mutuelles, largement ouverts aux assurés sociaux, voire assurant des missions de service public.

La Matmut, la Smac et la Mutualité Française Seine-Maritime souhaitent aujourd'hui accompagner et soutenir l'évolution de ce réseau, notamment en promouvant des axes forts telles que la qualité des soins, l'expérimentation, la recherche et l'innovation (médicale, soignante, organisationnelle ...).

Soucieux d'une cohérence dans leur action, ils souhaitent privilégier les domaines de **la traumatologie et de la dépendance**, que ce soit dans le champ de la prévention, celui du soin ou en terme d'accompagnement.

La Matmut, la Smac et la Mutualité Française Seine-Maritime ont créé à cet effet, un fonds avec dotation sous l'égide de la Fondation de l'Avenir, appelée : FONDATION PAUL BENNETOT, en hommage à Paul BENNETOT, Président fondateur de la MATMUT, infatigable militant très attaché à l'IDEE MUTUALISTE selon laquelle « *c'est LA solution pour qu'ensemble, sans recherche individualiste de profit, nous puissions faire face aux aléas et aux vicissitudes de la vie* ».

La constitution de la Fondation Paul Bennetot, sous couvert de la personnalité juridique de la Fondation de l'Avenir, avec les avantages

fiscaux qui sont propres à celle-ci, a pour objet d'intérêt général et à but non lucratif entrant dans le champ d'action de la Fondation de l'Avenir de :

- ✓ Soutenir l'innovation et le développement portés par les réalisations sanitaires et sociales mutualistes.
- ✓ Développer la recherche au sein des réalisations sanitaires et sociales mutualistes.
- ✓ Explorer les possibilités d'amélioration des protocoles de soins et de manière générale la qualité des soins délivrés aux usagers des réalisations sanitaires et sociales mutualistes.
- ✓ Faire émerger et valoriser au sein des réalisations sanitaires et sociales mutualistes des modalités innovantes tant en terme de prévention qu'en terme d'accompagnement.
- ✓ Diffuser l'information en direction de tous les personnels scientifiques, médicaux, paramédicaux et techniques intéressés, de même auprès des organismes concernés et du public le plus large.

2006 a représenté l'année de formalisation du projet, 2007 verra débuter l'activité de la Fondation Paul Bennetot.



# LES FAITS MARQUANTS

## *Les trophées de la Fondation de l'Avenir*



Les Trophées de la Fondation de l'Avenir, placés sous le signe du sport, se sont déroulés le 5 décembre 2006 au Musée de Roland Garros. De grands noms du sport français, **Abdelatif Benazzi**, mais aussi **Yannick Souvré**, **Raymond Narac** et **Sébastien Dumez** étaient présents pour remettre les différents prix aux trois lauréats : le Professeur **Alim Louis Benabid**, le Docteur **Antoinette Lemoine** et Monsieur **Gérard Gouraud**.

**Pierre Carli**, Président du conseil scientifique de la Fondation de l'Avenir et **Lionel Chamoulaud**, Journaliste sportif sur France 2 ont animé cette soirée de main de maître.

En organisant cette soirée des Trophées sous le signe du sport, la Fondation accentuait un peu plus sa volonté de mettre sport et recherche sur un pied d'égalité et valorisait la Journée de l'Avenir organisée en partenariat avec la Ligue Nationale de Basket.

# LES FAITS MARQUANTS

## *La Ligue Nationale de Basket*

Le 6 avril 2006, la Fondation de l'Avenir et la Ligue Nationale de Basket signaient un partenariat : un moment unique dans la vie de deux organismes qui fêteront en 2007 leur 20<sup>ème</sup> anniversaire.

En s'associant à la Fondation de l'Avenir, la Ligue Nationale de Basket a décidé de soutenir la recherche médicale appliquée.

Elle souhaite ainsi mettre en avant les valeurs humaines du basket et affirmer son soutien à de grandes œuvres caritatives.

Ce partenariat se décline en deux axes :

- **LA JOURNEE DE L'AVENIR**  
Organisation d'une journée du championnat professionnel (2006/2007) sous l'égide de la Fondation de l'Avenir.

Le coup d'envoi de chaque match sera donné par un responsable de la Fondation et par un chercheur.

- **LE CHALLENGE DE L'AVENIR**  
Création d'un challenge de l'Avenir qui sera remis à l'issue de la saison 2006/2007 à une équipe ou un joueur, selon des modalités définies par la LNB, sous l'égide de la Fondation.



# LES FAITS MARQUANTS

## *Avenir Partage* I.S.R

Le 1<sup>er</sup> fonds Avenir Partage étant arrivé à échéance en 2005, un nouveau fonds a été constitué, en partenariat avec la **Banque Fédérale Mutualiste**, la **Banque Française** et **Ofivalmo**.

Au 31/12/2006, la souscription s'élève à plus de 15 millions d'euros.

**AVENIR PARTAGE – ISR** est un FCP exposé au sein de la zone Europe, destiné principalement aux mutuelles et à tous les acteurs de l'économie sociale.

L'ambition est de leur proposer un véhicule d'investissement performant sur les actions européennes qui leur permette également d'agir dans le sens du partage et des valeurs mutualistes :

1. en favorisant les entreprises les plus en pointe au niveau des critères de l'**Investissement Socialement Responsable**.  
(développement durable, relations sociales, environnement)
2. en finançant la Fondation de l'Avenir par le versement d'une partie des revenus sous forme de dons.

Les premiers souscripteurs :

- ASSURANCE MUTUELLE DES FONCTIONNAIRES
- BANQUE FEDERALE MUTUALISTE
- CAISSE NATIONALE DU GENDARME
- CNP ASSURANCE SA
- MATMUT
- MUTUELLE DES AGENTS DES IMPOTS
- MUTUELLE GENERALE EQUIPEMENT & TERRITOIRES
- LA FRATERNELLE MUTUELLE DE L'IMPRIMERIE NATIONALE
- MUTUELLE DES DOUANES
- FEDERATION NATIONALE INTERPROFESSIONNELLE
- SERVICES MUTUALISTES- SMIP
- MUTACMA-MNAM PLACEMENTS
- MUTUELLE DU MINISTERE DE LA JUSTICE
- MUTUALITE FRANCAISE DU DOUBS
- SMAR
- MUTAME NORMANDIE
- MUTUELLE GENERALE DE LA POLICE
- MUTUALITE FRANCAISE DU CALVADOS
- UGIM REASSURANCES
- MUTUELLE NATIONALE TERRITORIALE
- MUTUELLE DU TRESOR
- MUTUELLE NATURE ET FORET
- MUTUELLE CCM
- MUTUELLE GENERALE
- MUT NATIONALE FONCTIONNAIRES COLLECTIV



**Caractéristique particulière : ce fonds n'est pas bloqué, il reste ouvert à tout moment à de nouveaux souscripteurs.**

# LES FAITS MARQUANTS

## Le D.i.e.s.

### Les difficultés rencontrées par le DIES

La SAS DIES (nom commercial et enseigne : Développement, Innovation, Evaluation, Santé) a été immatriculée le 10 novembre 2000 au RCS de Paris.

Son objet social consistait, dans le domaine de la santé publique, à :

- réaliser et commercialiser des travaux de recherches, notamment dans le but de promouvoir l'amélioration des pratiques de soins,
- réaliser et commercialiser toutes prestations de services.

Plus particulièrement, le DIES a consacré ses travaux à l'amélioration des pratiques professionnelles et à l'organisation du système de soins.

Au cours de la dernière période de son activité, le DIES réalisait :

- 75 % de son activité au titre de prestations et d'études,
- 25 % en matière de recherches.

Le DIES a connu un premier exercice, clos le 31 décembre 2001, déficitaire engendrant la perte de la moitié de son capital social.

Les exercices 2002 et 2003 ont été bénéficiaires et ont permis à la date du 31 décembre 2003 la reconstitution de la moitié du capital social.

L'exercice 2004 a été également bénéficiaire mais malheureusement l'exercice 2005 a été lui lourdement déficitaire, et a engendré une nouvelle fois la perte de plus de la moitié du capital social (perte de 106.000 Euros, capitaux propres de 70.000 Euros pour un capital social de 205.000 Euros).

Ces résultats s'expliquent par deux facteurs principaux : d'une part l'évolution du marché dans le domaine de la santé publique, d'autre part la perte d'un appel d'offres important fin 2005.

En mars 2006, le commissaire aux comptes du DIES a déclenché la procédure d'alerte au titre de laquelle le DIES a proposé trois solutions pour restructurer son activité :

1. la recherche de nouveaux partenaires pour entrer au capital,
2. la cession du capital social à de nouveaux actionnaires,
3. la cessation de son activité.

L'assemblée générale annuelle du DIES, réunie le 10 avril 2006, a approuvé les comptes de l'exercice antérieur.

Parallèlement, des contacts ont été noués pour rechercher de nouveaux partenaires ou céder l'activité du DIES, mais sans succès.

L'assemblée générale extraordinaire du DIES, réunie le 6 juillet 2006 (dans le délai de 4 mois de la constatation de la perte de plus de la moitié du capital social), a décidé de ne pas dissoudre immédiatement la société et de continuer les recherches, soit en externe, soit en interne par une éventuelle reprise de l'activité par les salariés.

Ces solutions éventuelles n'ayant pu se mettre en place, l'assemblée générale extraordinaire du DIES réunie le 15 septembre 2006 a décidé de cesser l'activité dans le cadre d'une liquidation amiable.

Le liquidateur amiable a mis en œuvre les procédures de licenciements économiques du personnel avec exécution des préavis, afin de réaliser les travaux restant à terminer pour les différents commanditaires.

A cette occasion, cinq salariés sur huit ont cessé leurs activités (quatre par acceptation de la convention de reclassement personnalisé, un par reclassement externe).

D'autre part, le banquier du DIES n'a pas voulu maintenir son autorisation de découvert à hauteur de 70.000 Euros et a fait connaître qu'il exigeait la couverture immédiate du solde débiteur au 18 octobre 2006 à hauteur de 46.000 Euros, ce que le DIES n'a pas pu faire.

La déclaration de cessation des paiements a donc été régularisée le 27 octobre 2006.

#### ***La position de la Fondation de l'Avenir***

Les résultats du DIES pèsent lourdement sur la Fondation, et c'est pourquoi, au vu des comptes 2005 et des perspectives 2006, la décision suivante avait été arrêtée lors du Conseil d'administration du 4 juillet 2006 :

1) Jusqu'au 15 septembre, poursuite de la recherche de partenaires pour un tour de table venant se substituer à la Fondation.

2) En cas d'échec, ouverture d'une procédure de liquidation à l'amiable (afin de faciliter la possibilité pour des salariés du DIES de constituer une nouvelle entité qui reprendrait les contrats et prospects en cours).

3) Cette liquidation à l'amiable nécessite impérativement une capacité pour le DIES d'honorer ses échéances. Si un risque de cessation de paiement existe, le dépôt de bilan sera demandé.

L'ensemble devant être achevé pour la fin de l'année 2006.

Le 11 septembre dernier, en l'absence de partenaire intéressé, le Bureau de la Fondation a constaté que le processus de liquidation amiable était inévitable. Celle-ci a été engagée par décision de l'assemblée générale extraordinaire de la société DIES le 15 septembre 2006.

Compte tenu de la dégradation très rapide de la trésorerie du DIES et d'un passif de plus en plus important, le Bureau de la Fondation de l'Avenir du 16 octobre 2006 a constaté que la cessation de paiement était inéluctable.

La Liquidation Judiciaire a été prononcée le 9 novembre 2006 par le Tribunal de Commerce de Paris qui a désigné un liquidateur judiciaire.



LES

INSTANCES



# LE CONSEIL D'ADMINISTRATION

## ***5 Membres de Droit***

--- Madame **Françoise LAPLAZIE**  
Représentée par Monsieur **Yves BOUTET**  
Représentant le Ministre de l'Intérieur

--- Monsieur **Michel PAILLARD**  
Représentant le Ministre de l'Education Nationale, Enseignement, Recherche

--- Monsieur **Maurice DURANTON**  
Président Général de la Mutualité Fonction Publique  
Membre Fondateur

--- Monsieur **Paul PERPERE**  
Représentant le Ministre de l'Economie et des Finances  
--- Le ministère de la Santé n'est plus représenté

## ***6 Membres désignés par le Bureau de la Mutualité Fonction Publique, Membre fondateur***



**Etienne CANIARD**  
Président  
Membre du Conseil  
Economique et Social



**Jackie FONFRIA**  
Vice-Présidente  
Secrétaire générale de la  
Mutualité Fonction Publique



**Michel MONTAUT**  
Vice-Président  
Vice-Président Général de la  
Mutuelle Générale



**Alain ARNAUD**  
Trésorier  
Président de la Banque  
Fédérale Mutualiste



**Jean-Claude SIMON**  
Secrétaire général



**Jean-Michel LAXALT**  
Président de la Mutuelle  
Générale de l'Éducation  
Nationale

## ***6 Membres élus par le Conseil d'Administration en exercice en raison de leur compétence***



**Pr Jean COURSAGET**  
Professeur de Biophysique



**Jean-Pierre DAVANT**  
Président de la Fédération  
Nationale de la Mutualité  
Française



**Michel LENORMAND**  
Vice-Président du Conseil  
d'Administration de la Matmut



**Anne MOUNOLOU**  
Déléguée Générale de la  
Fédération Nationale de la  
Mutualité Interprofessionnelle



**Pr Patrice TRAN BA HUY**  
Chirurgien ORL

Un poste à pourvoir

## ***Avec voix consultatives :***

**Jean BAYLE LESPITAU**, Président d'Honneur de l'Association Française de Cautionnement Mutuel, **Professeur Pierre CARLI**, Président du Conseil scientifique, **Dominique LETOURNEAU**, Directeur général.

Le Conseil d'administration s'est réuni les **31 janvier, 25 avril, 4 juillet, 5 décembre 2006**.

A chaque séance un point systématique sur l'activité de la Fondation et l'état des partenariats en cours a été effectué par le Directeur général.

Les questions traitées en 2006 :

Janvier :

- Le budget prévisionnel 2006
- Un nouveau conseil scientifique complété et élargi
- Avenir Partage ISR
- Désignation de nouveaux membres au conseil d'administration

Avril :

- Information sur l'exercice et le résultat 2005 du DIES et utilisation de la subvention versée par la Fondation
- Approbation des comptes de résultat et du bilan de l'exercice 2005 de la Fondation
- Nouveau soutien à la recherche au titre de l'innovation mutualiste en santé
- Prorogation du GIP Montsouris
- Acceptation du legs Yvonne Le Gall

Juillet :

- Appel d'offres : validation des dossiers proposés par le conseil scientifique
- Convention Paul Bennetot
- Devenir du DIES
- Acceptation du legs Liliane Barbero et d'un legs pour psychisme et cancer
- Dissolution du fonds sous égide Jean-François Vidal

Décembre :

- Point sur le dossier DIES
- Orientation de l'appel d'offres 2007
- Renouvellement des instances
- Acceptation des legs, Noël Beuche, Henriette Bernet, Louise Gléran
- et calendrier des réunions 2007

## Ils nous ont accueillis

- Monsieur Gérard Bourret, Directeur général du Groupe **Ofivalmo** nous a reçu au Palais Brongniart
- Monsieur Jean-Jacques Monteil, Directeur général nous a accueillis à l'**Institut Mutualiste Montsouris**
- Monsieur Alain Arnaud a accueilli les membres du conseil d'administration à la **Banque Fédérale Mutualiste**
- Le **Muséum Roland Garros** était le cadre du dernier conseil 2006 qui se tenait avant la 2<sup>ème</sup> édition des Trophées.

# LE BUREAU



**Etienne CANIARD**  
Président



**Jackie FONFRIA**  
Vice-Présidente



**Michel MONTAUT**  
Vice-Président



**Jean-Claude SIMON**  
Secrétaire Général



**Alain ARNAUD**  
Trésorier

Assistent avec voix consultative :



**Dominique LETOURNEAU**  
Directeur Général



**Maurice DURANTON**  
Président  
Mutualité Fonction Publique

Le Bureau s'est réuni 8 fois au cours de l'année 2006 :  
17 janvier, 6 mars, 3 avril, 15 mai, 12 juin, 11 septembre, 16 octobre, 20 novembre.  
Il a préparé les réunions du conseil d'administration et a mis en œuvre les décisions  
issues des délibérations du conseil d'administration.

# LE CONSEIL SCIENTIFIQUE



**Pr Pierre CARLI**  
Président



**Dr Jean-Baptiste MICHEL**  
Vice-Président



**Pr Sabine SARNACKI**  
Secrétaire



**Dr Jean BACHET**  
Chirurgien Cardiaque à  
l'Institut Mutualiste Montsouris  
(Paris)



**Pr Sylvie BASTUJ-GARIN**  
Médecin de santé publique à  
l'Hôpital Henri Mondor  
(Créteil)



**Dr Jean BENARD**  
Généticien à l'Institut Gustave  
Roussy (Villejuif)



**Pr Pierre BONFILS**  
Chirurgien ORL à l'Hôpital  
Européen Georges Pompidou  
(Paris)



**Pr Jean-Pierre CAMPION**  
Chirurgien viscéral au CHU  
Pontchaillou (Rennes)



**Dr Marc COUMBARAS**  
Radiologue à l'Institut Mutualiste  
Montsouris (Paris)



**Pr Michel DESGEORGES**  
Neurochirurgien à l'Institution  
Nationale des Invalides (Paris)



**Dr Martine GAYRAUD**  
Médecin interniste à l'Institut  
Mutualiste Montsouris (Paris)



**Pr Bernard LEVY**  
Physiologiste et explorations  
fonctionnelles à l'Hôpital Lariboisière  
(Paris)



**Pr François MALECAZE**  
Chirurgien ophtalmologiste au CHU  
Toulouse Purpan (Toulouse)



**Dr Nicolas MOTTET**  
Chirurgien urologue à la Clinique  
Mutualiste de Bellevue (St-Etienne)



**Pr Norbert PASSUTI**  
Chirurgien orthopédiste au CHRU  
(Nantes)



**Pr Didier PLISSONNIER**  
Chirurgien vasculaire au CHU  
Charles Nicolle (Rouen)



**Pr Pierre-François PLOUIN**  
Médecin en hypertension artérielle à  
l'Hôpital Européen G. Pompidou  
(Paris)



**Pr Jean-Marie SERVAN**  
Chirurgien plasticien et chirurgie  
réparatrice à l'Hôpital St-Louis  
(Paris)



**Dr Jean VIALARD**  
Gynécologue obstétricien à la Clinique  
Mutualiste de la Sagesse (Rennes)



**Pr Marie VIDALHET**  
Neurologue à l'Hôpital Saint-Antoine  
(Paris)

Le Conseil scientifique s'est réuni trois fois en séance plénière au cours de l'année 2006 :

**25 Janvier :**

- Installation du nouveau conseil scientifique
- Information sur les Trophées 2006
- Fonctionnement du conseil scientifique
- Election du nouveau Bureau du conseil scientifique.

**20 Juin :**

- Classement des projets reçus pour l'appel d'offres 2006.

**6 novembre :**

- Bilan des projets subventionnés en 2005/2006
- Proposition des thèmes de l'appel d'offres pour 2007
- Choix du lauréat du prix Matmut de l'innovation médicale
- Proposition de nouveaux membres au Conseil scientifique
- Election du Bureau du Conseil scientifique
- Dossier Innovation Mutualiste
- Calendrier et programme de travail pour 2007.



# LE COMITE FINANCIER

## *Le rôle du comité financier est de concilier l'ingénierie financière et les dispositions législatives.*

Il cherche à optimiser les performances financières du portefeuille-titres tout en privilégiant la sécurité des placements, des objectifs a priori contradictoires.

Pour l'aider dans sa mission, le comité financier est épaulé par une société de gestion de portefeuilles (agrée Autorité des Marchés Financiers).

Il est composé du Trésorier, du Directeur Général, de la Directrice financière de la

Fondation et d'une personnalité extérieure, choisie pour ses compétences en matière financière.

Il se réunit à la demande du Trésorier. Il a autorité pour décider de l'orientation et de la nature des placements ; la décision finale appartenant au Trésorier, après avis du Bureau et du Conseil d'administration.

Au titre de l'exercice, le Comité financier a opté pour un arbitrage de portefeuille diversifié avec un profil prudent mais dynamique, positionné au 31/12/2006 de la manière suivante :

- poche actions : 9% environ
- poche obligataire : 74% environ
- poche monétaire : 17 % environ

Les autres placements en SICAV de trésorerie régulent les flux de trésorerie courants.



**Alain ARNAUD**  
Trésorier



**Dominique LETOURNEAU**  
Directeur Général



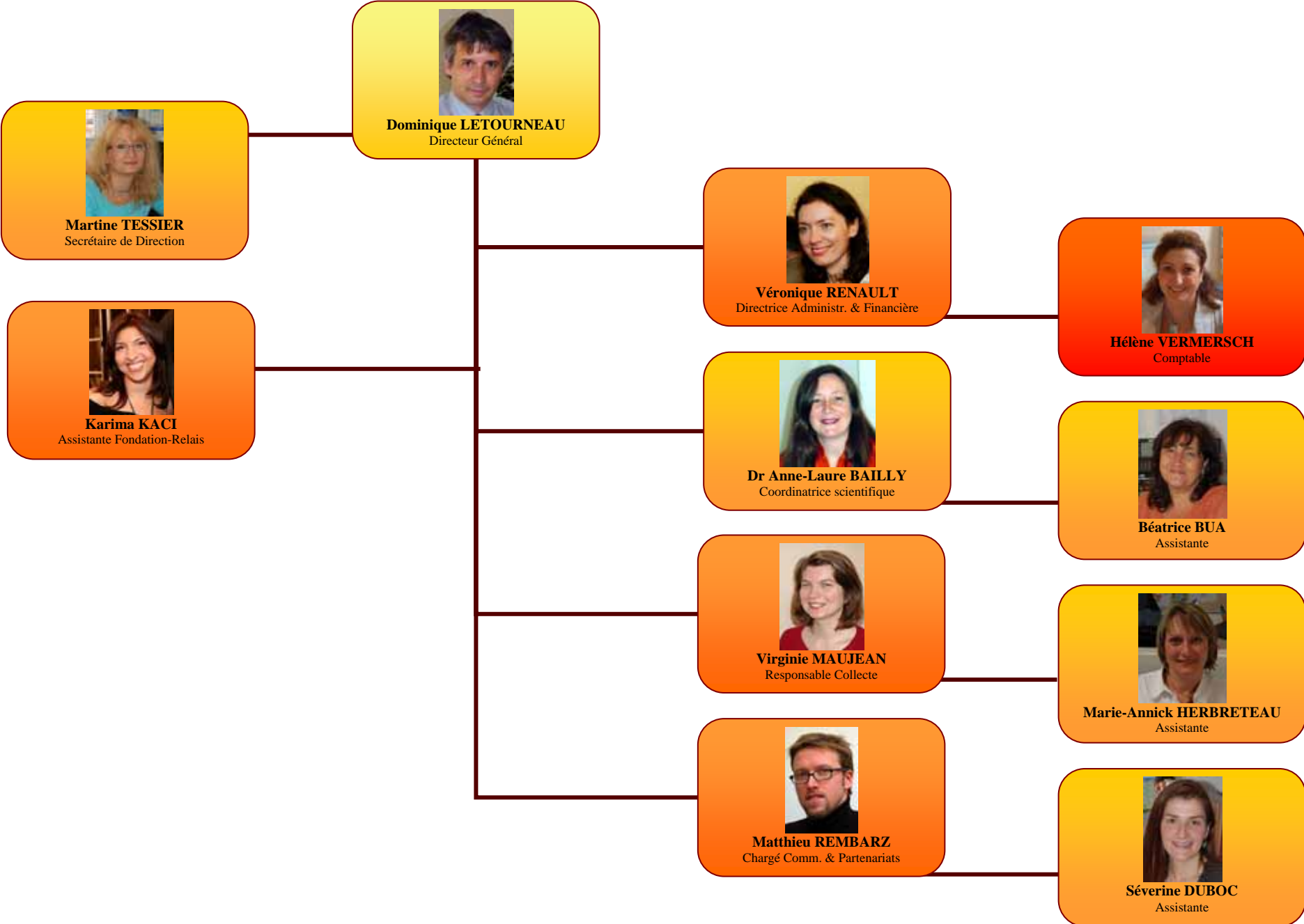
**Véronique RENAULT**  
Directrice administrative et financière



**Jean BAYLE LESPITAU**  
Association Française de  
Cautionnement Mutuel

En 2006, le comité financier s'est réuni deux fois, le 31 mars et le 19 octobre en présence des représentants d'Ofivalmo, gestionnaire du portefeuille de la Fondation.

# ORGANISATION INTERNE



# LES MISSIONS

SOCIALES



# LES MISSIONS SOCIALES

## *Amélioration des techniques de soins*

Chaque année la Fondation de l'Avenir lance un appel d'offres sur les thèmes que son conseil d'administration a décidé de privilégier dans le cadre d'une politique de recherche pluriannuelle.

Ce document est largement diffusé aux équipes médicales hospitalières et universitaires, ainsi qu'aux organismes de recherche concernés.

L'appel d'offres est centré de manière explicite sur la recherche appliquée, en particulier les techniques chirurgicales.

Les projets reçus en réponse sont présentés au conseil scientifique et examinés par deux experts indépendants. Le conseil scientifique, en séance plénière, émet un avis sur chaque projet (valeur scientifique, travaux antérieurs d'auteurs sur le sujet, publications, adéquation au budget demandé...) et propose un classement.

L'avis du conseil scientifique est transmis au conseil d'administration qui délibère et valide le classement et le montant des aides apportées.

Une convention est signée entre la Fondation et chaque directeur de projet. L'avancement des programmes et la qualité des travaux sont évalués en permanence et conditionnent l'attribution des aides.

Pour chaque projet soutenu, un rapport final est évalué par le conseil scientifique qui transmet son avis au conseil d'administration afin de décider, dans certains cas, de l'interruption du soutien financier de la Fondation de l'Avenir ou de l'autorisation de prolongation de projet.

### **Programmes de recherche financés en 2006**

Les thèmes de l'appel d'offres 2006 étaient les suivants :

- Thérapeutiques de la basse vision, de la presbyacousie et des autres handicaps
- Thérapeutiques chirurgicales nouvelles et alternatives à la chirurgie
- Applications de la thérapie cellulaire et de l'ingénierie tissulaire aux organes solides
- Applications thérapeutiques et diagnostiques des vecteurs et implants



### Diffusion de l'appel d'offres 2006 :

Lors du lancement de l'appel d'offres, les thèmes et les documents à télécharger sont mis en ligne sur le site Internet de la Fondation :

<http://www.fondationdelavenir.org>

#### 1 – Diffusion électronique :

- diffusion par e-mail (base de 1.900 adresses) : chercheurs déjà financés par la Fondation de l'Avenir, correspondants IMM-Recherche, chercheurs inscrits sur notre liste de diffusion via le site Internet de la Fondation de l'Avenir, établissements de soins mutualistes (directions et médecins).

#### 2 – Diffusion papier :

- Par affiches papier (2.300 affiches) : diffusion directe auprès des chefs de services concernés des hôpitaux de l'AP-HP, ainsi que des hôpitaux d'Ile-de-France participant au service public, des délégations régionales à la Recherche Clinique, des doyens, des directions et responsables de communication des CHU, aux directeurs des établissements de soins mutualistes, aux centres de rééducation, aux centres d'investigations cliniques, aux divers cibles mutualistes (UNOM, UNSAM, UNMPAPH, UNEMH...), aux institutionnels (ANAES, FEHAP, HAS, FHF...), aux délégués de la Fondation,

3 – Diffusion par annonces : dans « INSERM actualités » vers les chercheurs de l'INSERM, aux chercheurs du CNRS, ainsi qu'à la FHF et à l'AFIM.

### Retour des dossiers et validation

L'appel d'offres annuel a été lancé en janvier 2006 : 91 réponses ont été reçues :

- 4 projets ont été classés « hors cadre » de l'appel d'offres,  
- 87 projets rentraient dans le cadre de l'appel d'offres, parmi lesquels 31 projets ont été classés et soumis à l'approbation du conseil d'administration de la Fondation de l'Avenir du 4 juillet 2006.

Le Conseil d'administration a validé :

- 31 projets (12 en Ile-de-France et 19 en province) représentant un montant de 860.000 €.  
Parmi ces 31 projets, 2 projets sont réalisés à IMM-Recherche pour un montant de 107.100 €.

La répartition par thèmes est la suivante (les projets peuvent être classés dans plusieurs thèmes) :

« handicap » : 5 projets dont (1) en thérapeutique de la basse vision, (1) en presbyacousie, (3) en autres handicaps (dont 2 en surdité)  
« thérapeutiques chirurgicales nouvelles » : 10 projets  
« thérapie cellulaire » : 12 projets  
« nouveaux vecteurs » : 6 projets

**91 réponses à l'appel d'offres 2006**

## *Liste des programmes de recherche financés en 2006*

- ET6-417 Thérapie cellulaire et cellules mésenchymateuses médullaires humaines : applications à la régénération osseuse  
Docteur Pierre MARIE – Hôpital Lariboisière INSERM U606 Paris
- ET6-418 Vectorisation d'agents thérapeutiques pour le traitement des tumeurs osseuses primitives  
Docteur Françoise REDINI – Faculté de Médecine INSERM EA3822 Nantes  
(avec le soutien de la M.N.T.)
- ET6-419 Etude du rôle bénéfique d'une inhibition des récepteurs à l'endothéline dans un modèle de hernie diaphragmatique chez le fœtus de brebis  
Professeur Pascal de LAGAUSIE – Hôpital la Timone Enfant CHU Marseille
- ET6-420 Essai randomisé évaluant l'efficacité du filtre cave optionnel sur la prévention des récurrences d'embolies pulmonaires. Etude PREPIC-2 (Prévention des Récurrences Emboliques Par Interruption Cave)  
Professeur Patrick MISMETTI – CHU Saint-Etienne
- ET6-421 Mise au point d'un stent bioactif transporteur d'ADN ou de siRNA. Application à la transfection ex vivo et in vivo de la paroi artérielle  
Professeur Laurent FELDMAN – Hôpital Bichat INSERM U698 Paris
- ET6-422 Reconstruction tridimensionnelle du cartilage par pulvérisation des cellules et des constituants matriciels  
Docteur Nadia JESSEL – Faculté de Médecine INSERM UMR595 Strasbourg
- IM6-423 Etude de la fonction ovarienne après réimplantation de cortex ovarien immature cryoconservé chez la brebis  
Docteur Frédérique SAUVAT – Hôpital Necker-Enfants Malades INSERM U809 Paris
- ET6-424 Un nouveau modèle primate de la maladie de Parkinson avec formation d'inclusions neuronales et lésions dopaminergiques et non-dopaminergiques  
Docteur Chantal FRANCOIS – Hôpital Pitié Salpêtrière INSERM U679 Paris
- ET6-425 Evaluation de l'efficacité et de la tolérance au traitement des métastases hépatiques non résécables de cancers colorectaux par injection intra tumorale d'un plasmide exprimant le gène cytosine désaminase et traitement par ancotil  
Docteur Valérie PIERREFITE-CARLE – Faculté de Médecine INSERM U638 Nice
- ET6-426 Thérapie cellulaire de l'infarctus du myocarde par recrutement dirigé des cellules souches médullaires  
Professeur Romain GHERARDI – Faculté de Médecine INSERM E001 Créteil  
(avec le soutien de l'A.F.C.M.)
- ET6-427 Recherche et validation d'anomalies d'expression dans l'endomètre de patientes porteuses d'endométriose : un diagnostic non chirurgical  
Professeur Michel CANIS – Polyclinique de l'Hôtel-Dieu CHU Clermont-Ferrand
- ET6-428 Développement d'une stratégie ARN interférence chimio-sensibilisatrice pour le traitement des mésothéliomes pleuraux  
Professeur Philippe ICARD et Docteur Laurent POULAIN – CHU et Centre de Lutte Contre le Cancer François Baclesse Caen

- ET6-429 Thérapie par greffes de cellules embryonnaires chez le singe Parkinsonien : étude de faisabilité  
Docteur Afsaneh GAILLARD – CNRS UMR6187 Institut de Physiologie et Biologie Cellulaires Poitiers
- ET6-430 Etude de faisabilité : dépistage rétrospectif à l'aide des cartes de Guthrie d'une infection congénitale à cytomégalo virus chez des enfants ayant un déficit auditif  
Docteur Marianne LERUEZ-VILLE – Hôpital Necker-Enfants Malades Paris
- ET6-431 Evaluation de l'efficacité et de la tolérance du traitement radio chirurgical bilatéral des noyaux sous-thalamiques (NST) chez les patients présentant une maladie de Parkinson idiopathique grave et présentant des contre-indications à une stimulation cérébrale profonde des NST  
Professeur Jean REGIS – Hôpital la Timone CHU Marseille
- ET6-432 Expansion in vitro du potentiel ostéogénique de la moelle osseuse. Etude préclinique  
Docteur Hélène ROUARD – Université Paris XII EA3952 Créteil
- ET6-433 Traitement de l'ischémie critique chronique des membres inférieurs par injection intramusculaire de cellules stromales autologues de tissu adipeux : faisabilité et tolérance  
Docteur Philippe BOURIN – Etablissement Français du Sang Pyrénées-Méditerranée Toulouse
- ET6-434 Nouvelle approche de correction génétique des kératinocytes de xeroderma pigmentosum prédisposés aux cancers cutanés : application à l'ingénierie de tissu épidermiques génétiquement corrigés implantables  
Docteur Thierry MAGNALDO – Institut Gustave Roussy CNRS Villejuif
- ET6-435 Efficacité fonctionnelle du reconditionnement à et par l'exercice sur ergomètre à bras avant et/ou après une chirurgie de la hanche ou du genou chez des personnes âgées  
Professeur Benoît DUGUE – Université et CHU Poitiers
- ET6-436 Influence de la réorganisation intermodale et des stratégies cognitives générales sur la perception de la parole après une implantation cochléaire  
Professeur Eric TRUY – Hôpital Edouard Herriot et UMR CNRS5020 Lyon
- IM6-437 Etude préclinique in vivo sur un modèle porcine d'un système innovant d'assistance robotisée à la chirurgie endoscopique  
Professeur Brice GAYET – Institut Mutualiste Montsouris Paris
- ET6-438 Biothérapie hépatique : production in vitro d'hépatocytes humains à partir de progéniteurs intra-hépatiques adultes et de cellules souches embryonnaires et transplantation dans un modèle animal  
Docteur Martine DAUJAT – INSERM U632 CNRS Montpellier
- ET6-439 Modulation de la voie PI3-Kinase/Akt dans les anévrismes artériels : transfert des concepts et outils aux biothérapies endovasculaires des anévrismes de l'aorte abdominale  
Docteur Marianne GERVAIS-TAUREL – Centre de Recherches Chirurgicales Henri-Mondor/UFR de Médecine CNRS UMR7054 Créteil
- ET6-440 Thérapie génique des neuropathies optiques dominantes chez les souris modèles OPA1 et OPA3  
Docteur Guy LENAERS – INSERM U583 Institut des Neurosciences Montpellier  
(avec le soutien de COOPTIMUT en partenariat avec les Centres Basse Vision et l'Union Nationale de l'Optique Mutualiste – UNOM)

- ET6-441 Intérêt des cellules gliales gainantes olfactives sur la repousse axonale du nerf périphérique. Etude expérimentale sur le nerf sciatique de rat  
Professeur Jean-Paul MARIE – Faculté de Médecine Rouen  
(avec le soutien de l’A.M.F.)
- ET6-442 Développement de stimulateurs cardiaques biologiques par transfert de gènes non viral in vivo  
Docteur Flavien CHARPENTIER – Institut du Thorax INSERM U533 Nantes
- ET6-443 Thérapie pharmacologique de la presbyacousie  
Professeur Jean-Luc PUEL – INSERM U583 Montpellier  
(avec le soutien de COOPTIMUT en partenariat avec les Centres d’audioprothèses de l’Union Nationale des Services Ambulatoires Mutualistes – UNSAM)
- ET6-444 Neuro radiochirurgie stéréotaxique par cadre repositionnable  
Professeur Isabelle BERRY – CHU Toulouse-Rangueil Toulouse
- ET6-445 Etude randomisée pour évaluer le bénéfice d’un pré conditionnement ischémique avant hépatectomie chez les patients dont le parenchyme hépatique est altéré par la chimiothérapie  
Docteur Antoinette LEMOINE – Hôpital Paul Brousse Villejuif
- ET6-446 Etablissement d’un modèle expérimental de corticotomies vestibulaires et palatines inter dentaires et sus apexiennes chez le porc  
Docteur Jean-Baptiste CHARRIER – Hôpital de Bicêtre Le Kremlin-Bicêtre
- ET6-447 Influence de la transduction protéique par TAT-PDX1 et TAT-ngn3 des cellules précurseurs pancréatiques humaines (CPPh) sur leur différenciation endocrine in vivo  
Professeur François PATTOU – Faculté de Médecine 3<sup>ème</sup> Est Lille



# LES MISSIONS SOCIALES

## *Amélioration des pratiques de soins*

### SANTE PUBLIQUE

**Rapports d'étude et de recherche du DIES** (Groupe d'études et de recherche en santé publique)

#### **Les pratiques coopératives, l'organisation des soins et des aides 2006**

- Frattini M.O., Weill-Giès C., Routélous C., Combes B., Martin B., **Evaluation prospective du programme "pouvoir choisir sa vie", rapport final, rapport d'annexes, synthèse**, DIES, Mars 2006.  
Commanditaire : Fondation de France  
Rapport privé.
- Naiditch M., Routélous C., Evaluation externe du Réseau Gynecomed, DIES, janvier 2006  
Commanditaire : Réseau Gynecomed Ile de France  
Rapport privé.
- Weill-Giès C., Martin B., Frattini M.O., **Accompagnement au positionnement stratégique du Centre de Perharidy**, DIES, 2005-2006.  
Commanditaire : Centre de Perharidy  
Notes de synthèse privées
- Frattini M.O., Mino J.C., Weill-Giès C., **Accompagnement au passage en PSPH de cliniques conventionnées**, DIES, 2005-2006. Commanditaire : Pôle Hospitalier Mutualiste de Saint-Nazaire et Mutuelle Atlantique  
Notes de synthèse privées.

### INNOVATION

#### **Deux études au titre de l'innovation mutualiste en santé :**

- « Ethique et responsabilité en établissement médico-social pour personnes en situation de handicap mental » par le Centre Mutualiste la Gabrielle
- « Suivi longitudinal des patients traités par Ultrasons Focalisés de Haute Fréquence pour un cancer localisé de prostate dans 4 établissements mutualistes (Montpellier, St Etienne, Lorient, Paris).

# LES MISSIONS SOCIALES

## *Valorisation des techniques et pratiques de soins*

### La 2<sup>ème</sup> édition des Trophées de La Fondation de l'Avenir



La soirée de remise des prix des «**Trophées de la Fondation de l'Avenir**» s'est tenue, en 2006, dans le **Musée de Roland Garros**. Toujours plus résolue à promouvoir la recherche médicale, la Fondation de l'Avenir y a organisé la deuxième édition de cette manifestation : un concours scientifique au plan national, pour **récompenser, soutenir et encourager l'innovation médicale**.

Les objectifs de cette soirée sont de valoriser le **soutien apporté par les principaux acteurs mutualistes, partenaires de la Fondation** : soutien au développement de l'innovation médicale, soutien, aujourd'hui, des projets qui ont abouti sur une application clinique, sur des nouvelles thématiques de recherche ou contribué à l'amélioration de la prise en charge et de la qualité de vie des malades. C'est aussi l'occasion, par le soutien actif de parrains issus du milieu sportif, de montrer les synergies entre les valeurs du sport, celles de la recherche et celles de la solidarité mutualiste.

#### **Une initiative originale.**

Une dotation exceptionnelle de **110 000 euros** attribuée à la recherche. **3 projets récompensés par 3 prix complémentaires** dans leurs objectifs et distincts dans leurs modalités d'attribution.

Cette manifestation a été marquée par une **implication forte de l'environnement mutualiste** de la Fondation et surtout, à nouveau, par **l'implication de nos donateurs**, qui, par leur vote, ont désigné l'un des lauréats.



La soirée était animée par le Pr Pierre CARLI et Lionel CHAMOULAUD, journaliste à France 2



**Prix MATMUT**  
de l'innovation médicale



E. CANIARD, D. HAVIS, le Pr BENABID

Parrainé par Raymond Narac et  
Sébastien Dumez,  
pilotes automobile

Lauréat :  
**Professeur Alim Louis Benabid**  
(CHU de Grenoble) pour :  
« Stimulation cérébrale profonde dans la  
maladie de Parkinson ».

**Prix MFP**  
des donateurs



A. ARNAUD, Dr LEMOINE et  
M. DURANTON

Parrainé par Abdelatif Benazzi,  
ancien capitaine de l'équipe  
de France de rugby

Lauréate :  
**Docteur Antoinette Lemoine**  
(Hôpital Paul Brousse) pour :  
« Cancer du foie, comment éviter la  
dissémination des métastases ? »

**Prix FNMI**  
de l'innovation mutualiste en santé



JC SIMON, B. RICHER, G. GOURAUD

Parrainé par Yannick Souvré,  
ancienne capitaine  
de l'équipe de France de basket féminin

Lauréat :  
**Gérard Gouraud**  
(Mutuelle SMIP, Niort) pour :  
« Formation des aidants familiaux, prendre  
soin de soi pour mieux prendre soin des  
autres ».

# LES MISSIONS SOCIALES

## *Valorisation des techniques et pratiques de soins*

### Publications de l'année 2006 des appels d'offres antérieurs, classées par grand thème et par projet

#### Thème : Handicap, dont Basse Vision et Presbyacousie

##### **ET3-348 Philippe HERMAN**

**J Appl Physiol.** 2006 Nov;101(5):1281-7. Epub 2006 Jul 13.

*Role of nitrogen in transmucosal gas exchange rate in the rat middle ear.*

Kania RE, [Herman P](#), Tran Ba Huy P, Ar A.

Service d'Oto-Rhino-Laryngologie et de Chirurgie de la Face et du Cou, Hopital Lariboisiere, 2, rue Ambroise Pare, 75010 Paris, France.

##### **ET4-378 et ET5-391 Francine BEHAR-COHEN**

**Mol Vis.** 2006 Oct 30;12:1334-47.

*Ocular gene therapy: a review of nonviral strategies.*

Andrieu-Soler C, Bejjani RA, de Bizemont T, Normand N, BenEzra D, [Behar-Cohen F](#).

INSERM, U598, Paris, France.

**Adv Drug Deliv Rev.** 2006 Nov 15;58(11):1224-42. Epub 2006 Sep 16.

*Non-viral ocular gene therapy: potential ocular therapeutic avenues.*

Bloquel C, Bourges JL, Touchard E, Berdugo M, BenEzra D, [Behar-Cohen F](#).

INSERM U598, Physiopathology of Ocular Diseases, Therapeutic innovations, Rene Descartes University, Paris 5, 15 Rue de l'Ecole de Medecine 75006 Paris, France.

**J Control Release.** 2006 May 30;112(3):369-81. Epub 2006 Mar 6.

*Sustained release of nanosized complexes of polyethylenimine and anti-TGF-beta 2 oligonucleotide improves the outcome of glaucoma surgery.*

Gomes dos Santos AL, Bochet A, Doyle A, Tsapis N, Siepmann J, Siepmann F, Schmalzer J, Besnard M, [Behar-Cohen F](#), Fattal E.

Universite Paris-Sud, School of Pharmacy, UMR CNRS 8612, 5 Rue Jean-Baptiste Clement, 92296 Chatenay-Malabry, France.

**Pharm Res.** 2006 Apr;23(4):770-81. Epub 2006 Apr 6.

*Oligonucleotide-polyethylenimine complexes targeting retinal cells: structural analysis and application to anti-TGFbeta-2 therapy.*

Gomes dos Santos AL, Bochet A, Tsapis N, Artzner F, Bejjani RA, Thillaye-Goldenberg B, de Kozak Y, Fattal E, [Behar-Cohen F](#).

INSERM U 598, 15 rue de l'Ecole de Medecine, 75270, Paris, Cedex 06, France.

### **ET5-390 Patricia CRISANTI-LASSIAZ**

**Apoptosis.** 2006 Jun;11(6):983-91.

*The role of PKCzeta in NMDA-induced retinal ganglion cell death: prevention by aspirin.*

[Crisanti P](#), Laplace O, Lecain E, Jonet L, Jeanny JC, Omri B.

Unite 598 de l'INSERM Physiopathologie des maladies oculaires, Innovations therapeutiques, France.

### **Thème : Chirurgie, Alternatives à la chirurgie, robotique, et anesthesie réanimation**

### **ET2-276 Laurent BROUCHET**

**Fundam Clin Pharmacol** 2006 Dec;20(6):539-48.

*Understanding the oestrogen action in experimental and clinical atherosclerosis.*

Arnal JF, Douin-Echinard V, [Brouchet L](#), Tremollieres F, Laurell H, Lenfant F, Gadeau AP, Guery JC, Gourdy P.

INSERM U589, IFR 31, CHU Toulouse-Rangueil, BP 84225, 31432 Toulouse Cedex 4, France.

### **ET3-329 Rémi NEVIERE**

**J Am Coll Cardiol.** 2006 Jul 18;48(2):377-85. Epub 2006 Jun 22.

*Inhibition of mitochondrial permeability transition prevents sepsis-induced myocardial dysfunction and mortality.*

Larche J, Lancel S, Hassoun SM, Favory R, Decoster B, Marchetti P, Chopin C, [Neviere R](#).

EA 2689, Universite de Lille 2, Faculte de Medecine 1, Lille, France.

**Physiol Res.** 2006 Jun 22; [Epub ahead of print]

*Cytokine profile of human septic shock serum inducing cardiomyocyte contractile dysfunction.*

Joulin O, Petillot P, Labalette M, Lancel S, [Neviere R](#).

Departement de Physiologie, Faculte de Medecine 1, Place Verdun, Lille 59045 Lille Cedex; France

**Mitochondrion.** 2006 Jun;6(3):149-54. Epub 2006 May 11.

*Sphingosine impairs mitochondrial function by opening permeability transition pore.*

Hassoun SM, Lancel S, Petillot P, Decoster B, Favory R, Marchetti P, [Neviere R](#).

EA 2689, CHRU and Universite de Lille 2, IFR 114 IMPRT, Lille 59045, France.

**Intensive Care Med.** 2006 Jun;32(6):899-905. Epub 2006 Apr 7.

*Cardiovascular protective role for activated protein C during endotoxemia in rats.*

Favory R, Lancel S, Marechal X, Tissier S, [Neviere R](#).

Faculte de Medecine Lille, EA 2689, Universite de Lille 2, Lille, France.



### **ET3-335 Alim Louis BENABID**

**Parkinsonism Relat Disord.** 2006 Dec 28; [Epub ahead of print]

*SPECT imaging, immunohistochemical and behavioural correlations in the primate models of Parkinson's disease.*

Ashkan K, A Wallace B, Mitrofanis J, Pollo C, Brard PY, Fagret D, [Benabid AL](#).

Department of Clinical Neurosciences, University Joseph Fourier of Grenoble, France; Functional Neurosurgery Unit, Institute of Neurology, Queen Square, London, UK.

**J Neural Transm Suppl.** 2006;(70):383-92.

*Surgical therapy for Parkinson's disease.*

[Benabid AL](#), Chabardes S, Seigneuret E, Fraix V, Krack P, Pollak P, Xia R, Wallace B, Sauter F.

University Joseph Fourier, INSERM U318, Grenoble, France. Alim-Louis.Benabid@ujf-grenoble.fr

### **ET3-337 Philippe COUBES**

**Rev Neurol.** 2006 Oct 10;43 Suppl 1:S169-72.

*[Neurosurgical treatment in childhood dystonias and dyskinesias.]* [Article in Spanish]

Gil-Robles S, Cif L, Biolsi B, Tancu C, El Fertit H, [Coubes P](#).

Centre Hospitalo Universitaire de Montpellier, Montpellier, Francia.

### **ET3-338 Fabrice WALLOIS**

**Med Biol Eng Comput.** 2006 Apr;44(4):338-47. Epub 2006 Mar 22.

*Cardiorespiratory effects induced by vagus nerve stimulation in epileptic children.*

Pruvost M, Zaaimi B, Grebe R, [Wallois F](#), Berquin P, Perlitz V.

Faculte de Medecine, GRAMFC, Amiens, France

**Auton Neurosci.** 2006 Jun 30;126-127:72-80. Epub 2006 May 19.

*Autonomic response and Fos expression in the NTS following intermittent vagal stimulation: importance of pulse frequency.*

Osharina V, Bagaev V, [Wallois F](#), Larnicol N.

GERM, CNRS FRE 2722, 280, bd de Sainte-Marguerite, 13009 Marseille, France.

### **ET3-346 et ET4-363 Serge POIRAUDEAU / François RANNOU**

**Biorheology.** 2006;43(3-4):303-10.

*Modulation of proteoglycan production by cyclic tensile stretch in intervertebral disc cells through a post-translational mechanism.*

Benallaoua M, Richette P, Francois M, Tsagris L, Revel M, Corvol M, [Poiraudreau S](#), Savouret JF, [Rannou F](#).

INSERM UMR-S-747, Universite Paris 5, UFR Biomedicale, 45 Rue des Saints-Peres, 75006 Paris, France.

### **IM3-331 et ET6-424 Chantal FRANCOIS**

**J Neurosci.** 2006 Feb 22;26(8):2321-5.

*Dopaminergic substantia nigra neurons project topographically organized to the subventricular zone and stimulate precursor cell proliferation in aged primates.*

Freundlieb N, [Francois C](#), Tande D, Oertel WH, Hirsch EC, Hoglinger GU.  
Experimental Neurology, Philipps University, D-35033 Marburg, Germany.

**Brain.** 2006 May;129(Pt 5):1194-200. Epub 2006 Feb 15.

*New striatal dopamine neurons in MPTP-treated macaques result from a phenotypic shift and not neurogenesis.*

Tande D, Hoglinger G, Debeir T, Freundlieb N, Hirsch EC, [Francois C](#).  
INSERM U679, Neurology and Experimental Therapeutics, Salpêtrière Hospital, Paris, France.

**Neuroreport.** 2006 Feb 27;17(3):277-80.

*Parafascicular nucleus projection to the extrastriatal basal ganglia in monkeys.*

Tande D, Feger J, Hirsch EC, [Francois C](#).  
INSERM U679, Neurology and Experimental Therapeutics, Pierre and Marie Curie University, Paris, France.

### **IM3-332 et IM4-385 Mathis FINK / Jean Francois AUBRY**

**J Acoust Soc Am.** 2006 Nov;120(5 Pt 1):2737-45.

*Adaptive focusing for transcranial ultrasound imaging using dual arrays.*

Vignon F, Aubry JF, Tanter M, Margoum A, [Fink M](#).  
Laboratoire Ondes et Acoustique, ESPCI, Université Paris VII, C.N.R.S U.M.R.7587, 10 rue Vauquelin, 75231 Paris, France.

### **ET4-354, ET5-388 et ET6-418 Françoise REDINI**

**Biochem Biophys Res Commun.** 2006 Aug 25;347(2):460-7. Epub 2006 Jun 30.

*Characterization of osteoprotegerin binding to glycosaminoglycans by surface plasmon resonance: role in the interactions with receptor activator of nuclear factor kappaB ligand (RANKL) and RANK.*

Theoleyre S, Kwan Tat S, Vusio P, Blanchard F, Gallagher J, Ricard-Blum S, Fortun Y, Padrines M, [Redini F](#), Heymann D.  
INSERM, ERI 7, Nantes, F-44035, France.

**Bone.** 2006 Oct;39(4):706-15. Epub 2006 Jun 5.

*OPG/membranous--RANKL complex is internalized via the clathrin pathway before a lysosomal and a proteasomal degradation.*

Tat SK, Padrines M, Theoleyre S, Couillaud-Battaglia S, Heymann D, [Redini F](#), Fortun Y.  
INSERM, ERI 7, Nantes F-44035, France.

**Oncol Rep.** 2006 Mar;15(3):693-700.

*Osteosarcoma: current status of immunotherapy and future trends (Review).*

Mori K, [Redini F](#), Gouin F, Cherrier B, Heymann D.

Universite de Nantes EA 3822, INSERM ERI 7, Physiopathologie de la Resorption Osseuse et Therapie des Tumeurs Osseuses Primitives, Faculte de Medecine, 44035 Nantes cedex 1, France. kanchi@belle.shiga-med.ac.jp

**Int J Oncol.** 2006 Jan;28(1):261-9.

*RANKL directly induces bone morphogenetic protein-2 expression in RANK-expressing POS-1 osteosarcoma cells.*

Wittrant Y, Lamoureux F, Mori K, Riet A, Kamijo A, Heymann D, [Redini F](#).

Universite de Nantes EA 3822, INSERM ERI 7, Physiopathologie de la Resorption Osseuse et Therapie des Tumeurs Osseuses Primitives, Faculte de Medecine, 44035 Nantes cedex 1, France.

#### **ET4-358 Antoinette LEMOINE**

**FASEB J.** 2006 Nov;20(13):2291-301.

*Expression of T-cadherin in tumor cells influences invasive potential of human hepatocellular carcinoma.*

Riou P, Saffroy R, Chenailler C, Franc B, Gentile C, Rubinstein E, Resink T, Debuire B,

Piatier-Tonneau D, [Lemoine A](#).

Inserm U602, Universite Paris XI, Villejuif, France.

**Oncogene.** 2006 Jul 6;25(29):4067-75. Epub 2006 Feb 20.

*Fate and characterization of circulating tumor cells in a NOD/SCID mouse model of human hepatocellular carcinoma.*

Scatton O, Chiappini F, Riou P, Marconi A, Saffroy R, Bralet MP, Azoulay D, Boucheix C, Debuire B, Uzan G, [Lemoine A](#).

Inserm U602, Universite Paris XI, Services de Biochimie et de Biologie Moleculaire, Hopital Universitaire Paul Brousse, Assistance Publique-Hopitaux de Paris, Villejuif Cedex, France.

#### **ET4-364 Jacques MOTTE / Brigitte VOUTSINOS PORCHE**

**J Cereb Blood Flow Metab.** 2006 Nov;26(11):1419-30. Epub 2006 Mar 15.

*EAAC1 glutamate transporter expression in the rat lithium-pilocarpine model of temporal lobe epilepsy.*

[Voutsinos-Porche B](#), Koning E, Clement Y, Kaplan H, Ferrandon A, [Motte J](#), Nehlig A.

INSERM U 666, Faculty of Medicine, Strasbourg, France.

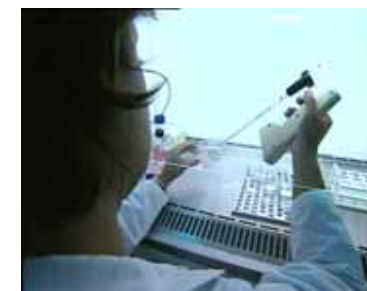
#### **ET4-366 et ET5-396 Alain PRIVAT / Manuel GAVIRIA**

**Neurobiol Dis.** 2006 Jun;22(3):694-701

*Time course of acute phase in mouse spinal cord injury monitored by ex vivo quantitative MRI.*

[Gaviria M](#), Bonny JM, Haton H, Jean B, Teigell M, Renou JP, [Privat A](#).

Neureva Inc.-INM, CHU St Eloi, 80 rue Augustin Fliche, 34295 Montpellier, France. gaviria@neureva.com



#### **ET5-403 et ET6-427 Michel CANIS**

**Fertil Steril.** 2006 Sep;86(3):548-53. Epub 2006 Jul 3.

*Differential expression of genes in eutopic and ectopic endometrium from patients with ovarian endometriosis.*

Matsuzaki S, [Canis M.](#) Pouly JL, Botchorishvili R, Dechelotte PJ, Mage G.

CHU Clermont-Ferrand, Polyclinique-Hotel-Dieu, Gynecologie Obstetrique et Medecine de la Reproduction, France.

#### **ET5-405 Jérôme GUICHEUX**

**J Biomed Mater Res A.** 2006 Jan; 76(1):133-43.

*Local delivery of bisphosphonate from coated orthopedic implants increases implants mechanical stability in osteoporotic rats.*

Peter B, Gauthier O, Laib S, Bujoli B, [Guicheux J.](#) Janvier P, van Lenthe GH, Muller R, Zambelli PY, Bouler JM, Pioletti DP.

Bone Bioengineering Group, Laboratory of Orthopedic Research, Swiss Federal Institute of Technology Lausanne (EPFL), Switzerland.

#### **ET5-406 Bijan GHALEH-MARZBAN**

**J Cardiovasc Pharmacol.** 2006 Mar;47(3):487-92.

*Isoflurane inhaled at the onset of reperfusion potentiates the cardioprotective effect of ischemic postconditioning through a NO-dependent mechanism.*

Tessier-Vetzel D, Tissier R, Waintraub X, [Ghaleh B.](#) Berdeaux A.

INSERM U 660, Universite Paris XII, Creteil, France.

**Am J Physiol Heart Circ Physiol.** 2006 Sep;291(3):H1345-50. Epub 2006 Mar 24.

*Differential effects of postconditioning on myocardial stunning and infarction: a study in conscious dogs and anesthetized rabbits.*

Couvreur N, Lucats L, Tissier R, Bize A, Berdeaux A, [Ghaleh B.](#)

Institut National de la Sante et de la Recherche Medicale, Unite 660, Creteil, France.

#### **IM5-414 Younés BOUDJEMLINE**

**Eur Heart J.** 2006 Dec;27(24):3065-72. Epub 2006 Oct 31.

*Development of a device for transcatheter pulmonary artery banding: evaluation in animals.*

Mollet A, Stos B, Bonnet D, Sidi D, [Boudjemline Y.](#)

Pediatric Cardiology, Assistance Publique des Hopitaux de Paris, Necker For Sick Children, 149, rue de Sevres, 75015 Paris cedex, France.

## **Thème : Réparation : Greffe, Thérapie cellulaire, Ingénierie tissulaire et vectorisation**

### **ET1-069 Sabine SARNACKI**

**Transplantation** 2006 Jul 1582(1):119-26

*Anti-LFA-1 antibody postpones T-cell receptor triggering while preserving generation of regulatory T cells in T-cell receptor anti-HY transgenic mice.*

Go S, Fleischmann A, Lantz O, Cretolle C, Brousse N, Cerf-Bensussan N, [Sarnacki S](#).

INSERM, U793, Paris, France.

### **ET5-114 et ET2-114 Jean-Paul MARIE**

**Respir Physiol Neurobiol.** 2006 Dec;154(3):419-30. Epub 2006 Jun 9.

*Diaphragmatic effects of selective resection of the upper phrenic nerve root in dogs.*

[Marie JP](#), Lacoume Y, Laquerriere A, Tardif C, Fallu J, Bonmarchand G, Verin E.

Service d'ORL et Chirurgie Cervico-Faciale, CHU de Rouen, Rouen, France.

**Respir Res** 2006 Jan 27;7:17

*Restoration of diaphragmatic function after diaphragm reinnervation by inferior laryngeal nerve; experimental study in rabbits.*

Stephane Derrey, Eric Verin, Annie Laquerrière, Angélique Boishardy de Barros, Yann Lacoume, Pierre Fréger, and [Jean Paul Marie](#)

Experimental Surgery Laboratory, Rouen University, School of Medicine, France.

### **ET2-315 Michelle HADCHOUEL**

**Transplantation** 2006 Oct 27;82(8):1067-73.

*Efficient hepatocyte engraftment in a nonhuman primate model after partial portal vein embolization.*

Dagher I, Boudechiche L, Branger J, Coulomb-Lhermine A, Parouchev A, Sentilhes L, Lin T, Groyer-Picard MT, Vons C, [Hadchouel M](#), Pariente D, Andreoletti M, Franco D, Weber A.

Inserm U804 and University Paris XI, Kremlin-Bicetre, France.

### **ET3-330, ET4-376 et ET6-434 Thierry MAGNALDO**

**Cell Signal.** 2006 Oct 4; [Epub ahead of print]

*BMP2 and BMP6 control p57(Kip2) expression and cell growth arrest/terminal differentiation in normal primary human epidermal keratinocytes.*

Gosselet FP, [Magnaldo T](#), Culerrier RM, Sarasin A, Ehrhart JC.

Laboratory of Genomes and Cancers, FRE 2939 CNRS, Institut Gustave Roussy-PR2, 39 rue Camille Desmoulins, 94805 Villejuif, France.

**Methods Mol Biol.** 2006 ; 314:9-23.

*Complementation assays adapted for DNA repair-deficient keratinocytes.*

Frechet M, Bergoglio V, Chevallier-Lagente O, Sarasin A, [Magnaldo T](#).

Laboratory of Genetic Instability and Cancer, Institute Gustave Roussy, Villejuif, France.

**ET3-340 et ET4-375 Eric ALLAIRE**

**J Thorac Cardiovasc Surg.** 2006 Nov;132(5):1010-6.

*Heterogeneity in the remodeling of aneurysms of the ascending aorta with tricuspid aortic valves.*

Kirsch EW, Radu NC, Gervais M, [Allaire E](#), Loisançe DY.

Surgical Research Center, Paris XII University, IFR de Medecine, Hopital Henri Mondor, Creteil, France.



**ET3-343 et ET5-408 Michel CHAMMAS / Francis BACOU**

**Muscle Nerve.** 2006 Feb;33(2):254-64.

*Short- or long-term effects of adult myoblast transfer on properties of reinnervated skeletal muscles.*

Coulet B, Lacombe F, Lazerges C, Daussin PA, Rossano B, Micallef JP, [Chammas M](#), Reyne Y, [Bacou F](#).

UMR 866 Differentiation Cellulaire et Croissance, Institut National de la Recherche Agronomique (INRA), Montpellier, France.

**ET3-350 Didier PLISSONNIER**

**Arterioscler Thromb Vasc Biol.** 2006 Oct;26(10):2359-65. Epub 2006 Aug 17.

*Direct and indirect effects of alloantibodies link neointimal and medial remodeling in graft arteriosclerosis.*

Thaunat O, Louedec L, Dai J, Bellier F, Groyer E, Delignat S, Gaston AT, Caligiuri G, Joly E, [Plissonnier D](#), Michel JB, Nicoletti A.

Universite Pierre et Marie Curie-Paris6, INSERM UMRS 681, Centre de recherche des Cordeliers, Paris, France. olivier.thaunatpastu@free.fr

**Transpl Immunol.** 2006 Jun;16(1):14-9. Epub 2006 Apr 5.

*Low molecular weight fucan prevents transplant coronaropathy in rat cardiac allograft model.*

Alkhatib B, Freguin-Bouilland C, Lallemand F, Henry JP, Litzler PY, Marie JP, Richard V, Thuillez C, [Plissonnier D](#).

Cardiac and Vascular Surgery Departments, Rouen University Hospital, France.

**IM3-342 et IM4-384 Nicolas BORENSTEIN et Didier MONTARRAS**

**J Card Surg.** 2006 Jan-Feb;21(1):50-6.

*An ovine model of chronic heart failure: echocardiographic and tissue Doppler imaging characterization.*

[Borenstein N](#), Bruneval P, Behr L, Laborde F, [Montarras D](#), Daures JP, Derumeaux G, Pouchelon JL, Chetboul V.

IMM Recherche Paris, France.

**IM3-351 et IM5-412 Hervé BAUMERT**

**Eur Urol.** 2006 Dec 5; [Epub ahead of print]

*Development of a Seeded Scaffold in the Great Omentum: Feasibility of an in vivo Bioreactor for Bladder Tissue Engineering.*

[Baumert H](#), Simon P, Hekmati M, Fromont G, Levy M, Balaton A, Molinie V, Malavaud B.

Department of Urology, Paris Saint Joseph Hospital Trust, Paris, France; IMM Research, Paris, France.

#### **ET2-284 et ET4-355 Philippe GAIN**

**Invest Ophthalmol Vis Sci.** 2006 Oct;47(10):4373-7.

*Standard microlithographic mosaics to assess endothelial cell counting methods by light microscopy in eye banks using organ culture.*

Deb-Joardar N, Thuret G, Racine GA, Pons D, Brun G, Parriaux O, Peoc'h M, Acquart S, [Gain P.](#)

Laboratory Cell Adherence and Survival in Cancers and Grafts EA 3063, Universite Jean Monnet, Saint Etienne, France.

#### **ET4-357 Claude MALVY**

**Biomed Pharmacother.** 2006 Nov;60(9):607-20. Epub 2006 Aug 31.

*Innovative nanotechnologies for the delivery of oligonucleotides and siRNA.*

Toub N, [Malvy C.](#), Fattal E, Couvreur P.

Laboratoire de Physicochimie, Pharmacotechnie et Biopharmacie, UMR CNRS 8612, Faculte de Pharmacie, 5, rue Jean-Baptiste-Clement, 92286 Chatenay-Malabry cedex, France.

**Oligonucleotides.** 2006 Summer;16(2):158-68.

*Antisense oligonucleotide nanocapsules efficiently inhibit EWS-Fli1 expression in a Ewing's sarcoma model.*

Toub N, Bertrand JR, [Malvy C.](#), Fattal E, Couvreur P.

Laboratoire de Physicochimie, Pharmacotechnie et Biopharmacie, UMR CNRS 8612, Faculte de Pharmacie, 92286 Chatenay-Malabry Cedex, France.

**Pharm Res.** 2006 May;23(5):892-900. Epub 2006 May 2.

*Efficacy of siRNA nanocapsules targeted against the EWS-Fli1 oncogene in Ewing sarcoma.*

Toub N, Bertrand JR, Tamaddon A, Elhames H, Hillaireau H, Maksimenko A, Maccario J, [Malvy C.](#), Fattal E, Couvreur P.

Laboratoire de Physicochimie, Pharmacotechnie et Biopharmacie, Faculte de Pharmacie, UMR CNRS 8612, 92286, Chatenay-Malabry, France.

#### **ET4-359 Pierre GILLET / Daniel HERBAGE**

**Biomed Mater Eng.** 2006;16(4 Suppl):S3-S18.

Cell and tissue engineering and clinical applications: an overview.

Stoltz JF, Bensoussan D, Decot V, Ciree A, Netter P, [Gillet P.](#)

UMR CNRS 7563, Groupe Ingenierie Cellulaire et Tissulaire, Universite Henri Poincare, Faculte de Medecine, 54500 Vandoeuvre les Nancy, France.

**Osteoarthritis Cartilage.** 2006 Jul;14(7):631-40. Epub 2006 Mar 9.

Activation by IL-1 of bovine articular chondrocytes in culture within a 3D collagen-based scaffold. An in vitro model to address the effect of compounds with therapeutic potential in osteoarthritis.

Cortial D, Gouttenoire J, Rousseau CF, Ronziere MC, Piccardi N, Msika P, [Herbage D.](#) Mallein-Gerin F, Freyria AM.

Institut de Biologie et Chimie des Proteines (IBCP UMR 5086); CNRS; Univ. Lyon 1; IFR 128 BioSciences Lyon-Gerland; 7, passage du Vercors, 69367 Lyon Cedex 07, France.

**Biomaterials.** 2006 Jan;27(1):79-90

Bovine chondrocyte behaviour in three-dimensional type I collagen gel in terms of gel contraction, proliferation and gene expression

Galois L, Hutasse S, Cortial D, Rousseau CF, Grossin L, Ronziere MC, [Herbage D.](#) Freyria AM

Institut de Biologie et Chimie des Proteines, UMR 5086 CNRS-Universite Lyon I & IFR 128-Biosciences Lyon-Gerland, 7 Passage du Vercors, 69367 Lyon Cedex 7, France

#### **ET4-361 Guy MAGALON**

**J Neurotrauma.** 2006 Dec;23(12):1883-94.

*Metabosensitive afferent fiber responses after peripheral nerve injury and transplantation of an acellular muscle graft in association with schwann cells.*

Alluin O, Feron F, Desouches C, Dousset E, Pellissier JF, [Magalon G](#), Decherchi P.

Laboratoire des Determinants Physiologiques de l'Activite Physique (UPRES EA 3285), Institut Federatif de Recherche (IFR) 107, Faculte des Sciences du Sport, Universite de la Mediterranee, Marseille, France.

#### **ET4-369 René YIOU**

**J Urol.** 2006 Dec;176(6 Pt 1):2729-35.

*The striated urethral sphincter of the pig shows morphological and functional characteristics essential for the evaluation of treatments for sphincter insufficiency.*

Zini L, Lecoeur C, Swieb S, Combrisson H, Delmas V, Gherardi R, Abbou C, Chopin D, [Yiou R](#).

Service d'Urologie, Centre Hospitalier Universitaire Henri Mondor, 51 avenue du Marechal de Lattre de Tassigny, 94010 Creteil, France.

#### **ET4-371 et ET5-399 Christian JORGENSEN**

**J Gene Med.** 2006 Aug;8(8):1027-36.

*A comparative study on intra-articular versus systemic gene electrotransfer in experimental arthritis.*

Khoury M, Bigey P, Louis-Plence P, Noel D, Rhinn H, Scherman D, [Jorgensen C](#), Apparailly F.

Inserm, U 475, F-34000 Montpellier, France.

**J Biomed Mater Res A.** 2006 Jun 1;77(3):497-506.

*Chondrogenic differentiation of murine and human mesenchymal stromal cells in a hyaluronic acid scaffold: differences in gene expression and cell morphology.*

Lisignoli G, Cristino S, Piacentini A, Zini N, Noel D, [Jorgensen C](#), Facchini A.

Laboratorio di Immunologia e Genetica, Istituti Ortopedici Rizzoli, 40136 Bologna, Italy. labimge@alma.unibo.it

#### **ET4-373 et ET5-387 Patrick BERGER**

**Am J Respir Cell Mol Biol.** 2006 Jan;34(1):49-55. Epub 2005 Sep 29.

*RNA interference decreases PAR-2 expression and function in human airway smooth muscle cells.*

Trian T, Girodet PO, Ousova O, Marthan R, Tunon-de-Lara JM, [Berger P](#).

Laboratoire de Physiologie Cellulaire Respiratoire, INSERM E356, Universite Victor Segalen Bordeaux 2, 146 rue Leo Saignat, 33076 Bordeaux Cedex, France.

**ET5-407 Michel GOLDBERG**

**J Biomed Mater Res A.** 2006 Dec 15;79(4):1015-22.

*Amelogenin gene splice products A+4 and A-4 implanted in soft tissue determine the reorientation of CD45-positive cells to an osteo-chondrogenic lineage.*

Lacerda-Pinheiro S, Septier D, Tompkins K, Veis A, [Goldberg M](#), Chardin H.

Universite Paris 5, Faculte de Chirurgie Dentaire, Groupe Matrices Extracellulaires et Biomineralisations, EA 2496, 1 rue Maurice Arnoux, 92120 Montrouge, France.

**Eur J Oral Sci.** 2006 May;114 Suppl 1:232-8; discussion 254-6, 381-2.

*Early in vivo and in vitro effects of amelogenin gene splice products on pulp cells.*

Lacerda-Pinheiro S, Jegat N, Septier D, Priam F, Bonnefoix M, Bitard J, Kellermann O, Tompkins K, Veis A, [Goldberg M](#), Poliard A.

Laboratoire de Differentiation Cellulaire et Prions - UPR1983 CNRS, Villejuif, France.

**Dent Clin North Am.** 2006 Apr;50(2):277-98, x.

*The impact of bioactive molecules to stimulate tooth repair and regeneration as part of restorative dentistry.*

[Goldberg M](#), Lacerda-Pinheiro S, Jegat N, Six N, Septier D, Priam F, Bonnefoix M, Tompkins K, Chardin H, Denbesten P, Veis A, Poliard A.

Laboratoire de Reparation et Remodelage des Tissus Oro-Faciaux, Groupe Matrices Extracellulaires et Biomineralisations, Faculte de Chirurgie Dentaire, Universite Rene Descartes, Montrouge, France.



# LES MISSIONS SOCIALES

## *Valorisation des techniques et pratiques de soins*

### LISTE DES ARTICLES ET COMMUNICATIONS DU DIES

#### Rapports, articles et communications

##### RAPPORTS FINAUX :

- Naiditch M., Routélous C., **Evaluation externe du Réseau Gyneco-Med**, DIES, Janvier 2006  
Commanditaire : Réseau Gyneco-Med Ile-de-France  
Rapport privé.

##### RAPPORTS INTERMEDIAIRES :

- Frattini M.O., Martin B., *Accompagnement du Groupe REUNICA pour la redéfinition du positionnement stratégique et du projet de sa Fondation*, DIES, Desprès C., Naiditch M., *Analyse des attitudes de médecins et de dentistes à l'égard des patients bénéficiant de la Couverture Maladie Universelle – Une étude par testing dans six villes du Val-de-Marne*, DIES, Mai 2006.  
Commanditaire : Fonds CMU  
Rapport public
- Mai 2006.  
Commanditaire : Groupe Réunica Bayard  
Note de fin de première phase

##### ARTICLES :

- Routélous C., Quand les villes françaises expérimentent les conférences locales de santé, *Revue de l'Homme*, INPES, mai 2006.
- Ghadi V., Naiditch M., Comment construire la légitimité de la participation des usagers à des problématiques de santé, *Revue Santé publique*, juin 2006, volume 18, n° 2, 171-186.
- Naiditch M., L'information sur les infections nosocomiales : controverse entre association de victimes et groupes professionnels, Article soumis à la *Revue Française d'Hygiène Hospitalière*, juin 2006.
- Naiditch M., Mobilisation des victimes d'infections nosocomiales : l'action du Lien, article soumis à la *Revue Sève*, juin 2006.  
Mino J.C., Etude qualitative sur les avis des médecins généralistes et des équipes des réseaux de soins palliatifs à propos de leur collaboration, *Médecine Palliative*, 2006, 5 : 21-25.

## COMMUNICATIONS :

- Mino J.C., *Recherche qualitative et organisation des soins, à propos du cas des équipes transversales de soins palliatifs*, séminaire du Laboratoire "Santé, Vieillesse", Université Versailles Saint-Quentin, groupe hospitalier Sainte-Périne, Paris, février 2006.
- Mino J.C., *Le secret médical, du colloque singulier aux bases de données*, conclusions du colloque "Le secret médical, nouvelles règles, nouveaux outils de communication" organisé par le Centre Sèvres et le Centre Laënnec, Paris, mars 2006.
- Routélous C., *L'approche systémique de la relation malade-médecin : apports et les limites du modèle de Parsons - Les modèles théoriques de la relation malade-médecin*, séminaire de travail IRDES, Paris, le 12 avril 2006.
- Routélous C., *Approches sociologiques de la normalisation à l'hôpital*, séminaire de travail du Laboratoire "Santé-Vieillesse", Université Versailles Saint-Quentin, groupe hospitalier Sainte-Périne, Paris, le 10 mai 2006.
- Naiditch M., *Table ronde sur les nouvelles définitions de l'infection nosocomiale : le point de vue du chercheur*, 17<sup>èmes</sup> journées d'étude de la Société Française d'Hygiène Hospitalière, 1<sup>er</sup> et 2 juin 2006.
- Routélous C., *Formats de l'autonomie entre médecine participative et influence libérale, Approches sociologiques de la médecine générale*, colloque organisé par le RT 19 et le LAPSS, Rennes, les 8 et 9 juin 2006.



# LES MISSIONS SOCIALES

## *Valorisation des techniques et pratiques de soins*

### **PUBLICATION INNOVATION EN SANTE – LA GABRIELLE**

Le Centre de la Gabrielle offre aux personnes handicapées, mineures et majeures, dans l'impossibilité de suivre une scolarité ou un parcours professionnel traditionnel, un environnement et une prise en charge adaptés à leur âge et à leurs aptitudes intellectuelles. A cet effet, ce centre met en contact des personnes en situation de handicap mental avec des équipes de professionnels pluridisciplinaires (travailleurs sociaux – personnels médicaux et paramédicaux – personnels administratifs et techniques – et personnels de l'Education Nationale). Cependant, dans la pratique, ce rapprochement est parfois source de tensions et génère même un phénomène de « violences institutionnelles », difficile à définir. La Gabrielle s'est engagée dans une réflexion conduite par un groupe de travail cherchant à concilier deux notions « ETHIQUE » ET « RESPONSABILITE » afin de permettre un fonctionnement institutionnel de l'établissement optimisé, tenant compte des manières d'être, du respect des droits et des libertés fondamentales de la personne handicapée mentale.

Après expertise et avis favorable du conseil scientifique de la Fondation, puis accord du conseil d'administration lors de sa séance de 25 avril 2006, la Fondation de l'Avenir a décidé de soutenir cette réflexion particulière, conduite par la Gabrielle, au titre de l'année 2006, ayant trait à l'amélioration des pratiques managériales en milieu médico-social s'inscrivant dans une démarche innovante, intitulée :

#### **« ETHIQUE ET RESPONSABILITE EN ETABLISSEMENT MEDICO-SOCIAL POUR PERSONNES EN SITUATION DE HANDICAP MENTAL »**

Cette recherche action a débouché sur deux publications.



**Qu'est-ce qu'on fait là**



**Portraits et autoportraits**

# COMMUNICATION et NOTORIETE

MUTUALISTE



# COMMUNICATION ET NOTORIÉTÉ MUTUALISTE

## *Notoriété mutualiste*

### Principaux mécénats et partenariats Mutualistes

Le relationnel et l'ancrage mutualiste de la Fondation de l'Avenir se traduisent par :

#### LE MECENAT



En réitérant son soutien à la Fondation de l'Avenir pour la deuxième édition de ses trophées, la Mutualité Fonction Publique a souhaité une nouvelle fois mettre en avant les donateurs dans la vie de la Fondation de l'Avenir. Elle finance ainsi le prix MFP des Donateurs qui récompense le projet de recherche choisi par vote par les donateurs.



La Matmut apporte chaque année à la Fondation de l'Avenir, un soutien financier au travers de l'organisation de son congrès ou de ses trophées comme ce fût le cas en 2006 en finançant le prix de l'innovation médicale.



Le prix de l'innovation mutualiste en santé remis à la soirée des trophées de la Fondation de l'Avenir est financé par le Fédération Nationale de la Mutualité Interprofessionnelle.

## LES PARTENARIATS

### - Dans le cadre du soutien à la recherche



Cooptimut s'est engagée pour trois ans à apporter sa contribution au fonctionnement de la Fondation de l'Avenir et au soutien de programmes de recherche portant sur la basse vision et la presbycusie. De son côté la Fondation de l'Avenir s'est engagée à apporter son expertise scientifique aux supports de communication et manifestations mises en œuvre par l'Unom et l'Unsam au titre de ce partenariat.



La Mutuelle Générale de l'Éducation Nationale soutient la Fondation de l'Avenir sur un projet portant sur le réentraînement à l'effort et capacités fonctionnelles de marche après hémiplegie. Ce projet est placé sous la responsabilité du docteur Paul Calmels.



La Mutuelle Nationale Territoriale soutient depuis 3 ans les travaux de l'équipe du Docteur Françoise Rédini sur le cancer des os. La MNT a aussi organisé une opération de collecte au profit de la Fondation de l'Avenir.



L'Assurance Mutuelle des Fonctionnaires a apporté son soutien aux recherches menées par l'équipe du docteur Xavier Rebillard.  
Elle a aussi parrainé une opération de soutien 1€ reversé à la Fondation, sous forme de don, sur les nouveaux contrats d'assurance automobile.



L'Association Française de Cautionnement Mutuel a permis, comme en 2005, le financement des projets de recherche du professeur Romain Gherardi dans le traitement des maladies musculaires et cardio vasculaires par thérapie génique. Ce dernier a notamment présenté son projet lors de l'Assemblée Générale de l'AFCM le 15 mai 2006.



La Mutuelle Générale a soutenu les recherches de l'équipe du Docteur Jérôme Guicheux.

- **Dans le cadre de la valorisation de la recherche**



La Banque Fédérale Mutualiste a permis, grâce à ses conférences organisées dans deux villes, de valoriser à la fois le travail effectué par les équipes locales de recherche et la Fondation de l'Avenir.

Le 11 mai, le docteur Stéphane Besnard du CHU de Poitiers est intervenu à Niort pour une conférence sur le traitement de la maladie de Parkinson par thérapie cellulaire.



Michel Destot et Alain Arnaud

Le 16 novembre, le professeur Alim Louis Benabid (CHU Grenoble) a exposé devant une assemblée composée de responsables mutualistes et sous la présidence de Michel Destot, Maire de Grenoble, ses travaux sur la stimulation cérébrale profonde dans le traitement de la maladie de Parkinson. Cette conférence a également permis aux docteurs Kirchmeier et Julliard de la clinique mutualiste des Eaux Claires, de présenter leurs travaux sur la réparation du ligament croisé antérieur assistée par ordinateur.



Le 17 mai, la FMP organisait, sous l'égide de la Fondation de l'Avenir, un rendez-vous santé sur la thématique de la malvoyance.



L'Association Nationale Vacances Mutualistes, M Vacances, Vacancier et la Fondation de l'Avenir ont signé le 22 novembre une convention de partenariat avec comme objet central, l'organisation de « séjours santé », une première. La Fondation de l'Avenir, acteur incontournable de la

recherche médicale en France, souhaitait ainsi mettre à profit toute son expertise en matière de recherche médicale et organisait une série de conférences basées sur de véritables problèmes de santé publique.

### Au titre de soutien des mutuelles à la collecte

#### Les fichiers renouvelés :



## Les nouveaux fichiers acquis en 2006 :



## Présence de la Fondation aux événements mutualistes

La Fondation de l'Avenir a été accueillie par les mutuelles lors de leurs assemblées générales. Elle y créait parfois l'évènement avec une projection de son film ou l'intervention d'un chercheur.



Congrès de la Mutualité Française à Lyon

- AG de la MPR** – Limoges : projection du film de la Fondation de l'Avenir
- AG de l'AFCM** – Paris : présentation des travaux de recherche du Professeur Romain Gherardi
- AG ordinaire de la BFM** - Paris
- AG de la CMG-MG** – Caen : projection du Film de la Fondation de l'Avenir
- AG de la MFP** – Paris : projection du film de la Fondation
- AG interdépartementale de la 1<sup>ère</sup> couronne Ile-de-France MNT** - Pantin : projection du film
- AG Matmut Smac** – Paris :Projection du film de la Fondation
- 38<sup>ème</sup> congrès de la Mutualité Française** – Lyon : animation autour du partenariat avec la LNB
- 60<sup>ème</sup> congrès de la FGR-FP** – Paris : intervention du Docteur Thierry Folliguet
- AG de la Mutuelle des Territoriaux de la ville du Havre** – Le Havre
- AG de la MCDEF** – Orléans : Projection du film de la Fondation de l'Avenir
- AG de la Mutualité Française du Loire et Cher** - Blois
- AG de la MNAM** – Brest : projection du film de la Fondation de l'Avenir
- AG de la MGP** – Montpellier : intervention de Dominique Letourneau et du Docteur Alain Privat + Projection du film de la Fondation de l'Avenir
- AG de la MMJ**- Arras : projection du film de la Fondation de l'Avenir
- AG de la MNT** Nantes : interventions du professeur Norbert Passuti du CHU de Nantes et de Monsieur Alain Arnaud
- AG de l'AMF** – Paris : Intervention du Docteur Xavier Rebillard et du Professeur Michel Chammas (CHU de Montpellier)



AG MNT à Nantes  
 JP Moreau, Président de la MNT  
 et A Arnaud, Trésorier de la Fondation

**AG de la Mutuelle du Trésor** – Marseille : projection du film de la Fondation de l'Avenir  
**AG de la Mutuelle des Douanes** – Châles : projection du film de la Fondation de l'Avenir  
**AG de la MAI** – Lyon : projection du film de la Fondation de l'Avenir  
**AG de la MGAS** – Paris : projection du film de la Fondation de l'Avenir  
**AG de Languedoc Mutualité** – Montpellier : projection du film  
**AG de la FNMI** – Paris

La Fondation de l'Avenir a également participé au 1<sup>er</sup> Salon **HUMAVIE** à Marseille et à l'assemblée générale de la Fédération Française de Basket à Saint-Malo

## Nos délégués

Le délégué est un maillon essentiel dans l'organisation de la Fondation de l'Avenir.

Il est l'ambassadeur de la Fondation dans son département ou sa région.

Bénévole motivé, il investit de son temps dans l'activité de la Fondation. Il fait partie d'un organisme rattaché au mouvement de l'économie sociale ou fait partie d'une mutuelle.

De part sa fonction, il entreprend toutes les actions nécessaires, avec l'accord de la Fondation, afin de promouvoir et valoriser son activité.

Il peut s'appuyer, le cas échéant, sur les structures fédérales locales (FNMF, MFP), les mutuelles interprofessionnelles de proximité et bien sûr, il est un lien étroit entre la Fondation de l'Avenir et les réalisations sanitaires et sociales mutualistes présentes dans son environnement.

Nous remercions nos délégués les plus actifs, tout particulièrement **Nora Ansell, Danielle Auclair, Christian Bodin, Christiane Borge, Maryannick Guyomarc'h, Sylviane Henry, Claude Lemoine, Christine Lemonnier, Bernard Parant, Christian Py, Patrick Pillet, Francis Tranchant**, sans oublier :



**Brigitte Barrier**  
 qui a pris intégralement en charge la réalisation des trois trophées de la Fondation de l'Avenir grâce au concours d'une entreprise locale.



**Suzy Roland**  
 qui a organisé une conférence sur les malades du cerveau au CHU d'Amiens.



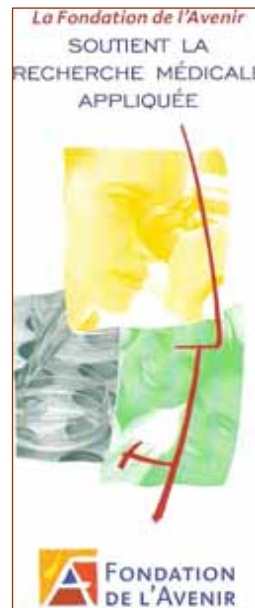
**Pascale Sense**  
 qui a participé à l'organisation de la conférence de Niort sur la maladie de Parkinson

# COMMUNICATION ET NOTORIETE MUTUALISTE

## Outils de communication et Site Internet



La Lettre de l'Avenir



Le Tout en Un



L'Echo de la Fondation



Le nouveau site internet a été mis en place au second semestre 2006. Plus fiable, plus performant et informatif, il permet le don en ligne en toute sécurité.

# PRODUIT DE LA GENEROSITE

PUBLIQUE



# PRODUIT DE LA GENEROSITE PUBLIQUE

## *Bilan de la collecte*

La collecte de fonds 2006 s'élève à **1.637.854 €** contre 1.665.046 € pour 2005, soit :

- ▶ Une marge nette en progression de 4,63% (884.380 € en 2006 contre 845.257 € en 2005).
- ▶ Un ratio en augmentation : 2,18 en 2006 contre 2,03 en 2005.

▶ Une augmentation du don moyen de 1,23 % (39,55 € en 2006 contre 39,07 € en 2005).

En 2006, malgré une conjoncture difficile notamment pour le secteur caritatif, le montant de la collecte est globalement satisfaisant, d'autant que le résultat net est en progression par rapport à 2005. Cependant, l'objectif de collecte fixé à 1.700.003 € n'a pu être atteint en raison du très net recul des résultats enregistrés suite aux campagnes de prospection.

**Ce recul témoigne d'une difficulté croissante, rencontrée par l'ensemble du secteur caritatif, à sensibiliser et recruter de nouveaux donateurs et pose deux problèmes majeurs : le premier en terme de ressources pour l'exercice en cours et le deuxième en terme de renouvellement de la base de données donateurs ayant un impact sur les ressources à plus long terme.**

## *Analyse de la fidélisation*

Les résultats de la fidélisation – dons issus des Fonder l'Avenir et des Sollicitations directes – s'élèvent à 1.121.630 € en 2006 contre 1.003.574 € en 2005, soit :

- ▶ Une augmentation de l'ordre de 118.000 € (+ 11,76 %)
- ▶ Un taux de retour stable (6,61 % contre 6,59 % en 2005)
- ▶ Un don moyen stable (45,68 € contre 45,69 € en 2005)
- ▶ Un taux de couverture de 4,26 contre 4,32.

L'augmentation des résultats observée en 2006 est directement liée à un nombre plus

important de messages envoyés (365.119 messages contre 333.083 en 2005). En effet, 9 campagnes de mailings ont été expédiées en 2006 (5 sollicitations directes et 4 Fonder l'Avenir) contre 8 en 2005, le Tsunami ayant eu comme conséquence un décalage de la campagne de fidélisation en 2005).

Un encart sur les « Trophées de la Fondation de l'Avenir » comportant un bulletin de vote permettant aux donateurs de décerner un prix au projet de recherche qu'ils jugeaient le plus porteur, a été envoyé avec le Fonder l'Avenir présentant les axes de recherche.

D'autre part, nous avons testé l'envoi d'un « flyer d'urgence » au profit d'une équipe de recherche. Ce flyer a été expédié en même temps qu'un mailing de sollicitation directe portant sur une autre thématique. Cette mécanique est destinée à apporter un complément de fonds à une équipe particulièrement méritante et sur le point d'obtenir des résultats.

**Comme les années précédentes, les thèmes les plus porteurs restent le cancer (et plus particulièrement les cancers métastasés), l'ophtalmologie et la neurologie.**

## ***Analyse de la prospection***

La campagne de recrutement de nouveaux donateurs s'est déroulée en 4 phases : une première phase de test au mois de mars sur 100.000 envois suivie d'une phase d'extrapolation au mois de septembre et de novembre. Pour finir, un nouveau test a été effectué au mois de décembre.

Au total, 500.000 messages ont été envoyés qui ont permis de recruter 5.350 nouveaux donateurs et de collecter 194.191 €.

Le recrutement de nouveaux donateurs est essentiel pour maintenir le nombre de donateurs actifs présents dans la base de données et pour pérenniser la collecte de fonds.

La vague expédiée au mois de mars portant sur des thématiques « ophtalmologie » et « neurologie » n'a pas enregistré les résultats

escomptés. Au vu de ces résultats, nous avons modifié le plan de communication initial et envoyé des messages portant sur le cancer, thématique très porteuse, au mois de septembre, de novembre et de décembre afin de ne pas trop pénaliser la campagne de prospection 2006.

19 mutuelles ont prêté le fichier de leurs adhérents de plus de 60 ans pour nous permettre de réaliser cette campagne. Un test a été mené auprès d'une mutuelle interprofessionnelle (Languedoc Mutualité) pour lequel les retombées ont été équivalentes à celle d'une mutuelle de la fonction publique. L'utilisation de fichiers de mutuelles interprofessionnelles, fortement implantées au niveau régional comme Languedoc Mutualité, ouvre des perspectives de recrutement de

nouveaux donateurs et de développement de la base de données intéressantes.

**On constate que le recrutement de nouveaux donateurs est de plus en plus difficile. Ce phénomène, déjà observé depuis plusieurs années dans le secteur caritatif, commence à avoir des répercussions sur la prospection de la Fondation de l'Avenir. Ainsi en 2006, le taux de retour passe de 1,34 % à 1,07 %. En conséquence, le montant global de la collecte issue de la prospection baisse sensiblement mais également le nombre de nouveaux donateurs recrutés ce qui va avoir un impact direct sur le nombre de donateurs actifs enregistrés dans la base de données et donc sur la collecte de fonds des années à venir.**

## ***Analyse dons divers et spontanés***

**Les dons divers et spontanés (dons provenant des campagnes antérieures à 2006, dons par prélèvements automatiques et autres dons) totalisent 322.033 € en 2006.**

Les dons hors dons provenant des campagnes antérieures à 2006 progressent de 11 % par rapport à 2005 (252 049 € en 2006 contre 211 792 € en 2005). Cette augmentation est liée, d'une part, à la progression des dons par prélèvement automatique (+ 14 %) et, d'autre part, à un soutien actif de nos partenaires mutualistes qui s'est manifesté par le biais de dons provenant d'unions départementales, de sections locales ou encore de mutuelles interprofessionnelles.

## ***Autres faits marquants***

En 2006, le contrat avec notre prestataire assurant la gestion de la base de données donateurs et le traitement des dons arrivant à échéance, nous avons lancé un appel d'offres. Les résultats de cette consultation nous ont conduits à changer de prestataire. La société Safig Dataway a été retenue pour prendre en charge la gestion de la base de données et des dons à partir de mars 2007.

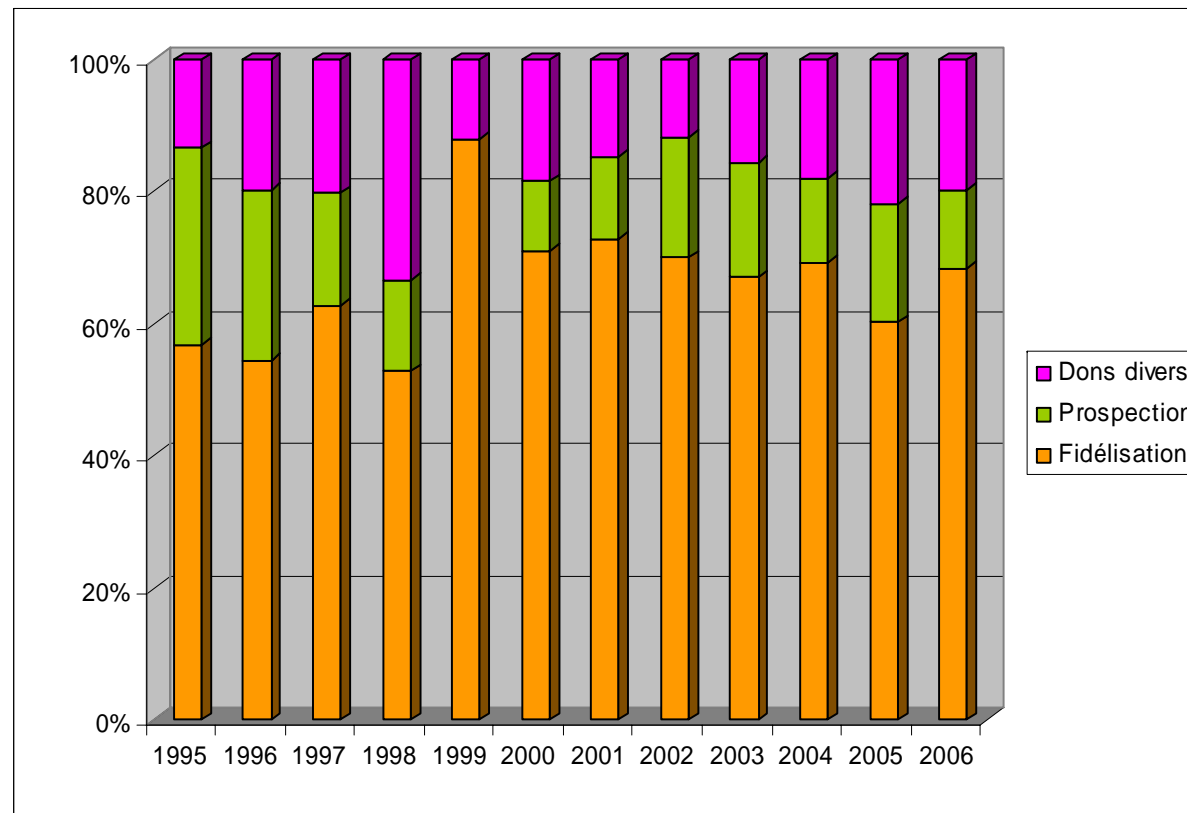
## ***Chiffres-clés***

<b>Année</b>	<b>Montant de collecte</b>
1995	1 578 680 €
1996	1 520 378 €
1997	1 582 524 €
1998	1 763 278 €
1999	1 452 499 €
2000	1 558 439 €
2001	1 550 887 €
2002	1 538 670 €
2003	1 688 398 €
2004	1 586 703 €
2005	1 665 046 €
2006	1 637 854 €

Avant 1995, les subventions versées au titre de Membres Associés et de partenaires mutualistes étaient comptabilisées dans le montant de la collecte des dons.

Afin de comparer l'évolution de la collecte provenant des dons privés, sont présentés dans les tableaux ci-dessus les résultats de la collecte issue des dons privés de 1995 à nos jours.

## Répartition de la collecte par campagne



## **Legs**

**Depuis ces cinq dernières années, le nombre de legs dont est bénéficiaire la Fondation de l'Avenir est en nette augmentation même si cette augmentation ne se traduit pas toujours en terme de montant encaissé.**

En effet le testateur, soumis à de multiples sollicitations sur un marché caritatif de plus en plus concurrentiel, opte souvent pour un partage de son patrimoine en faveur de nombreux colégataires. Quoiqu'il en soit les legs renforcent aujourd'hui la pérennité de la recherche médicale appliquée. C'est pourquoi tous les biens reçus par libéralités sont réalisés le plus rapidement possible afin que les produits obtenus participent au financement des programmes de recherche de l'appel d'offres. Ainsi, les legs encaissés en 2006, soit 464 k€, ont été comptabilisés en produit de l'exercice 2006 et un engagement équivalent a été comptabilisé en charge au titre de ce même exercice. Lors de l'appel d'offres de l'exercice 2007, cet engagement sera affecté par le conseil scientifique de la Fondation au soutien de programmes de recherche 2007 validés dans le cadre de l'appel d'offres.

# AGREMENT FONDATION

RELAIS



# L'AGREMENT FONDATION-RELAIS

Par décret du 17 décembre 1991, les statuts modifiés de la Fondation lui confèrent, conformément aux dispositions de l'article 18 de la loi du 23 juillet 1987, la capacité d'être une structure d'accueil fondation-relais pour les organismes qui s'assignent des buts comparables aux siens.

La Fondation de l'Avenir est donc une « fondation-relais » opérationnelle depuis 1992.

La Fondation de l'Avenir peut accueillir **des associations loi 1901 juridiquement indépendantes, poursuivant des buts analogues au sien**, en leur faisant bénéficier :

- de son autorité morale et de sa notoriété,
- des dispositions fiscales réservées aux fondations reconnues d'utilité publique.

## *Une association :*

- **L'association Psychisme et Cancer**, créée sur l'initiative de malades et de médecins cancérologues, son but est de soutenir tous les projets de recherche concernant les rapports entre la psychologie et le cancer.

## *Trois fonds :*

- **Fondation des Hôpitaux de Nice** : développe la recherche médicale au sein du CHU de Nice et propose des formations au personnel médical.
- **Fondation de soutien à Emergence Espace Tolbiac** : développe et améliore la qualité des soins délivrés aux usagers des centres Emergence et propose des formations au personnel médical et technique
- **Fonds Sandrine Castellotti** : structure visant à faire connaître les traitements contre les troubles du comportement alimentaire afin d'accélérer leur dépistage et la prise en charge thérapeutique des malades, à aider la recherche et le soutien à la qualité de vie des malades hospitalisés, à aider les familles, à poursuivre une action auprès des pouvoirs publics.

Le 4 juillet 2006, les membres du Conseil d'administration ont approuvé le projet de création d'une fondation-relais « **La Fondation Paul Bennetot** », sous l'égide de la Fondation de l'Avenir.

A ce même conseil a été prononcée la dissolution du **Fonds Jean-François Vidal**, mettant fin, de ce fait, à la convention du 10 Juillet 1997. Le boni de liquidation y afférant (96 k€) a été reversé à la Fondation de l'Avenir pour la réalisation de ses missions sociales ultérieures.

LES



FILIALES



# LES FILIALES

## ***Dies*** (Développement Innovation évaluation Santé) :

Au 31 décembre 2006 la procédure de liquidation judiciaire n'est pas terminée. Conformément au jugement du 9 novembre dernier, la clôture de la présente liquidation judiciaire devrait être examinée par le Tribunal de Commerce dans le délai de deux ans ayant commencé à courir à compter du jugement.

## ***Imm Recherche :***

L'activité de l'exercice écoulé a été caractérisée par une nette remontée du chiffre d'affaires, d'importants contrats ayant été concrétisés dans le courant de l'exercice.

L'étranger a représenté près de 53% du chiffre d'affaires, sur un total de 1 818 k€.

La marge sur coût variable passe de 78,65% à 76,02% en raison de recours à des vétérinaires sous contrats à durée déterminée pour satisfaire aux besoins d'une expérimentation qui s'est déroulée sur près d'un an.

Le crédit d'impôt recherche 2005 s'élève à 89 649 €, le solde de l'impôt sociétés dû au titre de l'exercice ayant été imputé sur la créance 2003 sur le Trésor Public à hauteur de 62 601€.

Une action devra être engagée afin d'améliorer les délais de règlement des clients étrangers et tout particulièrement américains.

# LE COMITE de la

# CHARTRE



# LE COMITE DE LA CHARTE

Le Comité de la Charte du don en confiance est un organisme d'agrément et de contrôle des associations et fondations faisant appel à la générosité du public [www.comitecharte.org](http://www.comitecharte.org).

Depuis près de 20 ans, le Comité a élaboré un ensemble de règles de déontologie regroupées dans un Charte reposant sur grands principes :

- fonctionnement statutaire et gestion désintéressée
- rigueur de la gestion
- qualité de la communication et de la collecte de fonds
- transparence financière

Les organisations agréées s'engagent à respecter cette charte et le Comité en contrôle l'application.

L'agrément est renouvelé tous les 3 ans. Dans l'intervalle, chaque année, un rapport intermédiaire permet de vérifier qu'il n'y a pas lieu de remettre l'agrément en cause.

En cas de manquement aux engagements ou de refus de contrôle, le Comité peut, à tout moment retirer son agrément.

Seules les organisations agréées peuvent apposer la marque d'agrément suivante du Comité sur leurs documents d'appel à la générosité du public.



La Fondation de l'Avenir a reçu l'agrément du Conseil d'administration du Comité de la Charte le 19 avril 2000, agrément renouvelé chaque année.

Par ailleurs, après avis de son Conseil d'administration du 25 avril 2006, la Fondation de l'Avenir a souhaité se porter candidate au renouvellement du conseil d'administration du Comité de la Charte. Notre Trésorier, Monsieur Alain Arnaud a été élu à un poste d'administrateur au sein du Comité de la Charte, lors de son assemblée générale du 16 mai 2006.

# LES ETATS FINANCIERS

2006



BILAN AU 31 DECEMBRE 2006  
&  
COMPTE DE RESULTAT  
en liste de l'exercice 2006

# Bilan au 31.12.06 en €

ACTIF	EXERCICE 2006			EXERCICE 2005	PASSIF	EXERCICE 2006	EXERCICE 2005
	Valeur brute	Amort & Prov	Montant net				
<b>Actif immobilisé</b>					<b>Fonds associatifs</b>		
Immobilisations incorporelles					Fonds propres sans droit de reprise		
Autres ( logiciels )	13 900	9 850	4 049	0	Fonds statutaires : dotation initiale	3 811 225	3 811 225
	13 900	9 850	4 049	0	Fonds statutaires : dotation en nature	406 383	406 383
Immobilisations corporelles					Fonds statutaires : dotation complémentaire	559 031	559 031
Terrain	126 713	0	126 713	126 713	Part de résultat affecté à la dotation	546 251	541 327
Ferme (cumul composantes)	625 174	60 017	565 157	595 166	Réserves libres	1 766 539	1 722 221
Installations et agencements	273 443	129 591	143 851	162 430	Réserves affectées	196 229	100 000
Matériel médico-chirurgical	278 519	272 680	5 838	17 345	Total Fonds propres	7 285 657	7 140 187
Matériel de transport	15 885	12 426	3 459	6 636	<b>Résultat de l'exercice (excédent)</b>	1 299	49 241
Matériel de bureau, inform. et autres	270 026	235 538	34 488	19 707	<b>TOTAL I</b>	7 286 957	7 189 429
	1 589 759	710 252	879 507	927 998	<b>Prov pour risques et charges d'exploitation</b>		
Immobilisations financières					Prov pour risques d'exploitation	51 981	0
Participation financière	270 009	205 806	64 203	119 314	<b>TOTAL II</b>	51 981	0
	270 009	205 806	64 203	119 314			
<b>TOTAL I</b>	1 873 668	925 909	947 759	1 047 312	<b>Fonds dédiés</b>		
<b>Actif circulant</b>					Fonds dédiés sur legs	693 030	366 831
Stock			0	0	Fonds dédiés sur dons collectés	676 941	804 062
Avances et acomptes versés /commandes	2 122		2 122	5 195	Fonds dédiés sur subventions	137 018	148 519
Créances clients	10 593		10 593	19 014	<b>TOTAL III</b>	1 506 988	1 319 411
Dons à recevoir / Prod à recevoir	123 561		123 561	430 772	<b>Dettes</b>		
Autres	17 409		17 409	20 317	Dettes auprès établ. crédit , autres dettes financ		
Valeurs mobilières de placement	8 177 963		8 177 963	7 388 572	Avances et acomptes reçus / commandes	49 721	17 532
Disponibilités :	273 805		273 805	345 952	Dettes fournisseurs et comptes rattachés	401 886	456 817
Disponib.gérées pour le compte de tiers :	186 922		186 922	271 800	Dettes fiscales et sociales	142 919	127 056
Charges constatées d'avance	14 931		14 931	6 698	Autres dettes	126 915	49 786
Charges à répartir	0		0	0	Autres dettes gérées pour le compte de tiers	186 922	271 800
<b>TOTAL II</b>	8 807 307	0	8 807 307	8 488 320	Produits constatés d'avance	777	103 801
					<b>TOTAL IV</b>	909 140	1 026 792
<b>TOTAL GENERAL</b>	10 680 975	925 909	9 755 066	9 535 632	<b>TOTAL GENERAL</b>	9 755 066	9 535 632

# Comptes de résultat en e

	2006	2005
<b>PRODUITS D'EXPLOITATION</b>		
Produits de l'activité		
Autres produits d'exploitation	101 254,12	2 226,71
Subventions d'exploitation	100 980,00	107 844,00
Subv affectées - partenariat	435 500,00	408 000,00
Dons manuels affectés	1 637 853,85	1 665 025,85
Revt Avenir Partage	294 596,08	268 378,47
Legs affectés	463 943,77	222 743,63
Produits des manifestations	500,66	4 853,34
Reprises sur provisions d'exploitation		
Transfert de charges d'exploitation	32 836,00	33 473,45
	<b>TOTAL I</b>	<b>2 712 545,45</b>
<b>CHARGES D'EXPLOITATION</b>		
Achats	745 447,26	773 391,08
Location et charges	61 430,67	58 607,74
Entretien	39 456,56	32 177,77
Assurances	2 447,68	1 823,46
Documentation	5 243,08	3 477,52
Personnel extérieur (1)	41 964,88	57 800,00
Honoraires	68 216,13	36 911,86
Annonces, expositions	39 484,08	5 684,75
Transports,déplacements et réception	46 234,37	47 603,09
Affranchissements	263 605,45	303 573,13
Téléphone	12 200,44	10 620,64
Frais bancaires	6 503,00	5 747,67
Services extérieurs (2)	761 086,96	564 338,55
Frais de personnel	768 940,89	714 893,77
Impôts et taxes	265,00	232,00
Autres charges	110 000,00	
<b>Dotations aux amort. et provisions</b>		
Sur immobilisations	73 042,27	80 459,52
Sur créances douteuses		
Pour risques et charges d'exploitation à répartir		0,00
	<b>TOTAL II</b>	<b>2 697 342,55</b>
<b>1. RESULTAT COURANT NON FINANCIER ( I - II )</b>	<b>21 895,76</b>	<b>15 202,90</b>

(1) dont 41 965 € de "personnel extérieur" financés pour les programmes de recherche en 2006, contre 57.800 € en 2005

(2) dont 405.173 € de "services extérieurs" financés pour les programmes de recherche en 2006, contre 66.765 € en 2005

	2006	2005
<b>PRODUITS FINANCIERS</b>		
Produits nets sur cessions de VMP	337 307,24	186 154,20
Revenus des VMP	12 145,00	126 370,19
Reprise de provision pour dépréciation des VMP	176,99	10 494,41
Autres produits financiers		
TOTAL III	349 629,23	323 018,80
<b>CHARGES FINANCIERES</b>		
Dotations aux provisions financières	55 111,17	176,99
Charges nettes sur cessions de VMP		320,00
Autres charges financières		106 695,00
TOTAL IV	55 111,17	107 191,99
<b>2. RESULTAT FINANCIER ( III - IV )</b>	<b>294 518,06</b>	<b>215 826,81</b>
<b>3. RESULTAT COURANT ( 1+2 )</b>	<b>316 413,82</b>	<b>231 029,71</b>
<b>PRODUITS EXCEPTIONNELS</b>		
Sur opération d'exploitation	3 442,19	719,85
Sur cession d'éléments d'actifs		
Transfert de charges exceptionnelles		
TOTAL V	3 442,19	719,85
<b>CHARGES EXCEPTIONNELLES</b>		
Sur opération de gestion	85 760,06	231 235,15
Sur cession d'éléments d'actifs		
Dotation aux amortiss. exceptionnelle	51 981,26	
TOTAL VI	137 741,32	231 235,15
<b>3. RESULTAT EXCEPTIONNEL ( V - VI )</b>	<b>-134 299,13</b>	<b>-230 515,30</b>
Report des ressources non utilisées/dons et subventions reçus	871 073,66	861 429,89
Engagement à réaliser sur dons, legs et subventions affectés	-1 051 889,22	-812 703,14
Engagement à réaliser sur Brevet		
<b>4. ENGAGEMENTS</b>	<b>-180 815,56</b>	<b>48 726,75</b>
<b>5. IMPOT S/LES SOCIETES DES ORGANISMES SANS BUT LUCRATIF</b>		
<b>6. RESULTAT DE L'EXERCICE</b>	<b>1 299,13</b>	<b>49 241,16</b>



# ANNEXES

# REGLES & METHODES COMPTABLES

Les comptes de la Fondation de l'Avenir sont établis dans le respect des conventions comptables de base conformément à la Loi du 1<sup>er</sup> juillet 1901 et leur présentation répond plus spécifiquement aux obligations édictées par l'arrêté au JO du 4 mai 1999 « portant homologation du règlement N°99-01 du 16 février 1999 du comité de la réglementation comptable relatif aux modalités d'établissement des comptes annuels des associations et des fondations. »

Elles traduisent l'exigence de transparence financière des associations dans la sphère économique d'une part, dans l'exécution de missions d'intérêt public financées, en tout ou partie, sur fonds publics, d'autre part.

Il a été fait application du présent règlement, pour la première fois, pour la présentation des comptes de la Fondation de l'Avenir au titre de l'exercice 2000.

Les modifications les plus significatives dans la présentation des comptes de la Fondation sont les suivantes :

#### Au passif du bilan

- la qualification des fonds propres en « **fonds associatifs** » sans droit de reprise,
- la qualification des provisions pour risques et charges d'exploitation des programmes de recherche en « **fonds dédiés** ». Ils enregistrent à la clôture de l'exercice, la partie des ressources affectées à des projets définis provenant de la générosité du public et, qui conformément aux engagements pris à leur égard, n'ont pas été encore utilisés. Les fonds dédiés constitués au 31.12.2005 ont quant à eux, été repris sur l'exercice 2006 en produits du compte de résultat au rythme de la réalisation sur 2006 des engagements provisionnés en 2005.

#### Au compte de résultat

- L'affectation des **legs en produits d'exploitation**, et l'enregistrement en compte de charges d'un « **engagement à réaliser sur legs affectés** » pour tout ou partie des legs non employés, par la contrepartie d'un compte de passif « fonds dédiés sur legs affectés ». Au titre de l'exercice 2006, la totalité des legs encaissés (464 k€) a été portée en engagement à réaliser sur exercices ultérieurs. Les legs encaissés sur l'exercice 2005 et enregistrés en fonds dédiés au 31.12.2005 ont été affectés en 2006 à la réalisation de 7 programmes de recherche externes soutenus par la Fondation de l'Avenir (cf. CA du 4 juillet 2006)

- Le même schéma de comptabilisation des legs est appliqué aux **subventions affectées**.

Par ailleurs, afin de mieux traduire les spécificités de notre Fondation, les principes suivants ont été appliqués :

↳ Les opérations de collecte et d'emploi des dons sont enregistrées sur la base de leur encaissement et de leur décaissement. Cependant, les dons datés d'avant la clôture mais reçus après celle-ci, sont provisionnés sur l'exercice, dans la mesure où ils font l'objet d'un reçu fiscal au titre de cet exercice. Cette méthode offre en outre l'avantage de faire coïncider la comptabilité, les reçus fiscaux et la volonté du donateur.

Cependant, concernant les dons en espèces, seuls ceux reçus avant la clôture sont enregistrés sur l'exercice.

↳ Le bilan est présenté par référence à la méthode des coûts historiques :

- les titres de valeurs mobilières de placement sont valorisés en cours d'exercice selon la méthode du Coût Moyen Unitaire Pondéré. En application du principe de prudence, les moins values latentes sont comptabilisées au 31 décembre, non les plus values latentes évaluées à 195 K€ au 31/12/2006.
- Les immobilisations incorporelles enregistrent l'acquisition de logiciels acquis.
- Les immobilisations corporelles  
En application du règlement CRC N°2002-10 et CRC N°2002-06 sur les amortissements et les dépréciations d'actifs et leur évaluation, applicable rétroactivement au 1<sup>er</sup> janvier 2005, la Fondation de l'Avenir a appliqué la méthode des composants pour l'ensemble de ses immobilisations. Cette méthode a eu une incidence particulière sur le poste « Ferme/Animalerie de Bligny ».

La Fondation a opté pour l'application de la méthode prospective, à savoir, *les composants ont été identifiés par réallocation d'une fraction de la valeur nette comptable de l'immobilisation évaluée au 31/12/2004, les composants étant alors amortis sur la durée résiduelle d'utilisation qui leur est propre.*

La Ferme de Bligny figure au Bilan de l'exercice 2006 évaluée de la façon suivante :

## *Affectation selon la méthode des composants :*

	VNC au 31/12/2004	Durée d'amortissement	Dotations 2006	VNC au 31/12/2006
Gros-œuvre	343 845,82 €	55 ans	6 251,90 €	331 342,18 €
Façade, étanchéité	125 034,84 €	25 ans	5 001,43 €	115 032,02 €
Equipements	93 776,14 €	15 ans	6 251,78 €	81 272,62 €
Agencements	62 517,42 €	5 ans	12 503,48 €	37 510,46 €
<b>TOTAL</b>	<b>625 174,23 €</b>		<b>30 008,59 €</b>	<b>565 157,28€</b>

## *Les autres immobilisations corporelles ont été amorties selon les règles suivantes :*

LINEAIRE	Installations et agencements A l'exception de : Aménagements spécifiques du laboratoire Jourdan	Sur 10 ans  Sur 20 ans
	Matériel et outillage (laboratoire)	Sur 5 ans
	Matériel de bureau	Sur 5 ans
	Matériel de bureau Jourdan	Sur 4 ans
	Mobilier de bureau	Sur 10 ans
DEGRESSIF	Matériel de transport	Sur 5 ans
	Matériel médico-chirurgical	Sur 5 ans
	Matériel informatique	Sur 3 ans

- Les immobilisations financières correspondent à une prise de participation de la Fondation de l'Avenir au **GIP Ecole Montsouris** (42.685,72 euros), à la participation au capital de sa filiale **DIES Sasu**, créée au 1<sup>er</sup> novembre 2000, dont la Fondation est l'actionnaire unique (205.806,17 euros) et à une prise de participation à hauteur de 8% d'une filiale **IMM Recherche Sas** au capital de 37.000 €, la Mutualité Fonction Publique étant le seul autre co-actionnaire.

Le déficit de l'exercice 2005 de la filiale DIES ayant représenté une perte de plus de la moitié du capital social, le commissaire aux comptes de la filiale DIES a déclenché en mars 2006 une procédure d'alerte qui a conduit l'assemblée générale extraordinaire du DIES du 15 septembre 2006 à voter la cessation d'activité dans le cadre d'une liquidation amiable. Le DIES ayant été incapable de couvrir ses échéances ultérieures, la liquidation judiciaire a été prononcée le 9 novembre 2006 par le Tribunal de Commerce.

La présentation des comptes de la Fondation de l'Avenir répond aux nouvelles obligations relevant de l'arrêté du 30 juillet 1993 applicable aux organismes faisant appel à la générosité publique, à savoir notamment la présentation d'un compte d'emploi annuel des ressources collectées auprès du public. La présentation de ce tableau répond aux recommandations du Comité de la Charte dont la Fondation a reçu l'agrément.

Au 31/12/2006 une provision pour dépréciation des titres DIES de 55 k€ a été enregistré dans les comptes de la Fondation afin de provisionner à 100% les titres de participation de la Fondation au capital de sa filiale.

Les autres immobilisations financières concernent des dépôts et cautionnements versés :

- Une provision pour risques et charges de 52 k€ enregistrent au 31/12/2006 le montant des loyers dus par la filiale DIES, dont la Fondation s'est portée caution (obligation d'ordre contractuel) par la contrepartie d'une dotation aux provisions de nature exceptionnelle.
- Les réserves affectées sont augmentées de 96 k€ au 31/12/2006 par affectation du boni de liquidation relatif à la clôture du fonds-relais abrité Jean François VIDAL.

# COMMENTAIRE SUR LE BILAN



# Commentaire sur le bilan 2006

Ce commentaire ne saurait être exhaustif, il vient uniquement souligner des points spécifiques et exceptionnels de l'exercice 2006.

## A L'ACTIF

### **IMMOBILISATIONS FINANCIERES**

**La filiale de la Fondation, DIES Sasu**, créée le 1<sup>er</sup> novembre 2000 par transformation d'un des départements de la Fondation en société (celui de recherche en santé publique) a présenté pour son premier exercice se clôturant le 31 décembre 2001 un déficit entraînant une perte de plus de la moitié du capital social qui n'a pu être redressé que partiellement au cours des exercices suivants. Le 9/11/2006, après plusieurs tentatives de redressement, le Tribunal de Commerce a prononcé la liquidation judiciaire du DIES.

Au 31/12/2006, une provision pour dépréciation des titres de participation « DIES » complémentaire est enregistrée au bilan de la Fondation, qui porte à 100% le total provisionné.

## AU PASSIF

### **RESERVES AFFECTEES**

**Le poste au passif des « Réserves affectées »** dans la rubrique des Fonds Associatifs, s'élève à 196 229 €, il a été constitué en application de la délibération du Conseil d'Administration d'avril 2004 pour le soutien de projets entrant dans le champ de l'innovation médicale, visant à l'amélioration des pratiques de soins et à la valorisation des techniques de soins. Au 31/12/2006, ce poste est augmenté de 96 k€ par affectation du boni de liquidation du fonds-relais Jean François VIDAL à la demande de ses fondateurs.

### **PROVISIONS POUR RISQUES ET CHARGES**

Une provision pour risques et charges exceptionnels (52 k€) est constituée au 31/12/2006 pour couvrir le montant des loyers dus par la filiale DIES et dont la Fondation est caution.

# TABLEAUX DETAILLES DU BILAN

## Tableau des immobilisations et des amortissements au 31/12/2006 en E

	Valeur d'acq au 01/01/06	Acquisition de l'exercice	Cession de l'exercice	Mises au rebut	Valeur d'acq au 31/12/06	Amortt cumulés au 01/01/06	Dotation de l'exercice	Amortt cum. Cess° immo.	Amortt cum. au 31/12/06	V.N.C. au 31/12/06	V.N.C. au 31/12/05
<b><u>IMMOBILISATIONS INCORPORELLES</u></b>											
BREVET et FRS DE DEPOT	0,00	0,00	0,00	0,00	0,00	0,00	0,00	0,00	0,00	0,00	0,00
LOGICIELS et SITE INTERNET	7 234,34	6 665,28	0,00	0,00	13 899,62	7 234,34	2 615,95	0,00	9 850,29	4 049,33	0,00
<b>TOTAL I</b>	<b>7 234,34</b>	<b>6 665,28</b>	<b>0,00</b>	<b>0,00</b>	<b>13 899,62</b>	<b>7 234,34</b>	<b>2 615,95</b>	<b>0,00</b>	<b>9 850,29</b>	<b>4 049,33</b>	<b>0,00</b>
<b><u>IMMOBILISATIONS CORPORELLES</u></b>											
TERRAIN - Animalerie FONTENAY LES BRIIS	126 713,07	0,00	0,00	0,00	126 713,07	0,00	0,00	0,00	0,00	126 713,07	126 713,07
CONSTRUCTION Animalerie	625 174,22	0,00	0,00	0,00	625 174,22	30 008,36	30 008,59	0,00	60 016,95	565 157,27	595 165,86
	751 887,29	0,00	0,00		751 887,29	30 008,36	30 008,59	0,00	60 016,95	691 870,34	721 878,93
AMENAGEMENTS INSTALLATIONS	273 442,61	0,00	0,00	0,00	273 442,61	111 012,33	18 579,05	0,00	129 591,38	143 851,23	162 430,28
	273 442,61	0,00	0,00	0,00	273 442,61	111 012,33	18 579,05	0,00	129 591,38	143 851,23	162 430,28
MATERIEL DE TRANSPORT	15 885,00	0,00	0,00		15 885,00	9 248,60	3 177,00	0,00	12 425,60	3 459,40	6 636,40
	15 885,00	0,00	0,00		15 885,00	9 248,60	3 177,00	0,00	12 425,60	3 459,40	6 636,40
MATERIEL ET OUTILLAGE	30 675,55	0,00	0,00	0,00	30 675,55	23 482,48	1 646,69	0,00	25 129,17	5 546,38	7 193,07
MATERIEL MEDICO-CHIRURGICAL	247 843,24	0,00	0,00	0,00	247 843,24	237 691,19	9 860,08	0,00	247 551,27	291,97	10 152,05
	278 518,79	0,00	0,00	0,00	278 518,79	261 173,67	11 506,77	0,00	272 680,44	5 838,35	17 345,12
MATERIEL DE BUREAU	29 690,65	0,00	0,00		29 690,65	27 130,17	882,00	0,00	28 012,17	1 678,48	2 560,48
MATERIEL INFORMATIQUE	95 909,75	21 585,22	0,00	0,00	117 494,97	93 986,26	3 198,13	0,00	97 184,39	20 310,58	1 923,49
MOBILIER DE BUREAU	122 489,71	350,36	0,00	0,00	122 840,07	107 266,71	3 074,78	0,00	110 341,49	12 498,58	15 223,00
	248 090,11	21 935,58	0,00	0,00	270 025,69	228 383,14	7 154,91	0,00	235 538,05	34 487,64	19 706,97
<b>TOTAL II</b>	<b>1 567 823,80</b>	<b>21 935,58</b>	<b>0,00</b>	<b>0,00</b>	<b>1 589 759,38</b>	<b>639 826,10</b>	<b>70 426,32</b>	<b>0,00</b>	<b>710 252,42</b>	<b>879 506,96</b>	<b>927 997,70</b>
<b><u>IMMOBILISATIONS FINANCIERES</u></b>											
DEPOT ET CAUTIONNEMENTS	18 516,97	0,00	0,00	0,00	18 516,97	0,00	0,00	0,00	0,00	18 516,97	18 516,97
PARTICIPATIONS FINANCIERES	251 491,89	0,00	0,00	0,00	251 491,89	150 695,00	55 111,17	0,00	205 806,17	45 685,72	100 796,89
<b>TOTAL III</b>	<b>270 008,86</b>	<b>0,00</b>	<b>0,00</b>	<b>0,00</b>	<b>270 008,86</b>	<b>150 695,00</b>	<b>55 111,17</b>	<b>0,00</b>	<b>205 806,17</b>	<b>64 202,69</b>	<b>119 313,86</b>
<b>TOTAL I+II+III</b>	<b>1 845 067,00</b>	<b>28 600,86</b>	<b>0,00</b>	<b>0,00</b>	<b>1 873 667,86</b>	<b>797 755,44</b>	<b>128 153,44</b>	<b>0,00</b>	<b>925 908,88</b>	<b>947 758,98</b>	<b>1 047 311,56</b>

**Charges à payer, produits à recevoir,  
charges et produits constatés d'avance au 31.12.2006 en €**

	TOTAL	STRUCTURE	COLLECTE	RECH.MEDICALE	COMMUNICATION	BILAN 2005
<u>PRODUITS CONSTATES D'AVANCE</u>						
- d'exploitation	777			777		103 801
<u>CHARGES CONSTATEES D'AVANCE</u>						
- d'exploitation (charges diverses)	14 931	5 460	3 588	3 255	2 629	6 698
<u>PRODUITS A RECEVOIR</u>						
- d'exploitation	123 561		89 354	25 207		162 394
- financiers ( intérêts courus,div. à recevoir)		0				268 378
	<b>123 561</b>					430 772
<u>CHARGES A PAYER</u>						
Factures non parvenues	45 807	8 593	19 367	10 576	7 271	41 642
Dettes fiscales et sociales	142 919	46 449		57 168	39 303	127 056
Autres dettes	126 915	16 915		110 000		49 786
	<b>315 641</b>					218 484
<b>Fonds gérés pour le cpte de tiers</b>	<b>271 800</b>					286 810

## *Provisions inscrites au bilan au 31.12.2006 en €*

<b>Au PASSIF</b>		Montant au 01.01.2006	Augmentations		Diminutions		Montant au 31.12.2006
			dotations	Vrt poste à poste	reprises	Vrt poste à poste	
<b>PROVISIONS POUR RISQUES D'EXPLOITATION</b>							
	Provisions pour risques d'exploitation	0	51 981				51 981
<b>FONDS DEDIES</b>							
	Fonds dédiés sur brevet	0					0
	Fonds dédiés sur legs	366 832	463 944		135 232	2 513	693 030
	Fonds dédiés sur dons collectés	804 060	426 111	105 504	658 736		676 940
	Fonds dédiés sur subventions	148 518	65 605		77 106		137 017
		1 319 410	955 660	105 504	871 074	2 513	1 506 987
	<b>TOTAL au PASSIF au 31.12.06</b>	<b>1 319 410</b>	<b>1 007 641</b>	<b>105 504</b>	<b>871 074</b>	<b>2 513</b>	<b>1 558 968</b>
<b>A l' ACTIF</b>							
		Montant au 01.01.2006	Augmentations		Diminutions		Montant au 31.12.2006
			dotations	Vrt poste à poste	reprises	vrt poste à poste	
<b>PROVISIONS SUR ACTIF CIRCULANT</b>							
<b><u>Provisions pour dépréciation</u></b>							
	Sur stock	0					0
	Sur clients douteux	2 140			2 140		0
	<b>TOTAL I</b>	<b>2 140</b>	<b>0</b>	<b>0</b>	<b>2 140</b>	<b>0</b>	<b>0</b>
<b>PROVISIONS FINANCIERES</b>							
<b><u>Provisions pour dépréciation</u></b>							
	Sur valeurs mobilières de placement	177			177		0
	Sur titres de participation	150 695	55 111				205 806
	<b>TOTAL II</b>	<b>150 872</b>	<b>55 111</b>	<b>0</b>	<b>177</b>	<b>0</b>	<b>205 806</b>
	<b>TOTAL à l' ACTIF au 31.12.06</b>	<b>153 012</b>	<b>55 111</b>	<b>0</b>	<b>2 317</b>	<b>0</b>	<b>205 806</b>
<b>TOTAL GENERAL au 31.12.06</b>		<b>1 472 422</b>	<b>1 062 753</b>	<b>105 504</b>	<b>873 391</b>	<b>2 513</b>	<b>1 764 774</b>

## Fonds dédiés en €

	2005					2006				
	EMPLOIS CUMULES au 31.12.2005	DOTATIONS	REPRISES	Virt poste à poste	ENGAGEMENTS NON REALISES au 31.12.2005	EMPLOIS CUMULES au 31.12.2006	DOTATIONS	REPRISES	Virt poste à poste	ENGAGEMENTS NON REALISES au 31.12.2006
<b>Financements par les dons de l'exercice</b>										
Appel d'offre 1999					18 634					18 634
Appel d'offre 2004	383 423		383 423	5 777	183 864	162 894	15 000	162 894	1 626	34 344
Appel d'offre 2005	101 103	497 881	23 982	-127 664	601 563	491 359		491 359	32	110 172
Appel d'offre 2006						46 216	411 111	4 483	-107 161	513 790
<b>FONDS DEDIES SUR DONN COLLECTES</b>	<b>491 961</b>	<b>497 881</b>	<b>414 840</b>	<b>-88 309</b>	<b>804 061</b>	<b>700 469</b>	<b>426 111</b>	<b>658 736</b>	<b>-105 503</b>	<b>676 940</b>
Engagements à réaliser sur legs encaissés en 2003 - A AFFECTER EN 2006	168 907	1 305	168 907		13 454	11 686		11 686	1 768	0
Engagements à réaliser sur legs encaissés en 2004 - A AFFECTER EN 2006	20 677		20 677		130 633	101 451		101 451	745	28 437
Engagements à réaliser sur legs encaissés en 2005 - A AFFECTER EN 2006		222 744			222 744	22 095		22 095		200 649
Engagements à réaliser sur legs encaissés en 2006 - A AFFECTER EN 2007							463 944			463 944
<b>FONDS DEDIES SUR LEGS</b>	<b>226 227</b>	<b>224 049</b>	<b>226 227</b>	<b>55 183</b>	<b>366 831</b>	<b>135 232</b>	<b>463 944</b>	<b>135 232</b>	<b>2 513</b>	<b>693 030</b>
Subventions PARTENARIATS 2001					56 440					56 440
Subventions PARTENARIATS 2005	13 422	92 078	13 422		92 078	77 106		77 106		14 972
Subventions PARTENARIATS 2006						11 645	65 605			65 605
<b>FONDS DEDIES SUR SUBVENTIONS</b>	<b>59 136</b>	<b>92 078</b>	<b>59 136</b>	<b>70</b>	<b>148 518</b>	<b>88 751</b>	<b>65 605</b>	<b>77 106</b>	<b>0</b>	<b>137 017</b>
<b>FONDS DEDIES SUR BREVET année 2003</b>			<b>102 291</b>		<b>0</b>					
<b>TOTAL FONDS DEDIES</b>	<b>777 323</b>	<b>814 008</b>	<b>802 494</b>	<b>-33 055</b>	<b>1 319 410</b>	<b>924 452</b>	<b>955 660</b>	<b>871 074</b>	<b>-102 990</b>	<b>1 506 987</b>

## Programmes 2006-2007 :

### solde sur engagements au 31/12/2006 en €

numéro	libellés	BUDGET projets 06/07	EMPLOIS au 31.12.2006	SOLDE/ENG projets au 31.12.06	
		(1)	(2)	(3) = (1) - (2)	
418	DR REDINI Françoise	Vectorisation traitts thérapeutiques pour traitt tumeurs osseuses primitives	17 500,00	888,33	16 611,67
426	Pr GHERARDI Romain	Thérapie cellulaire de l'infarctus du myocarde par cellules souches médullaires	12 500,00		12 500,00
427	Pr CANIS Michel	Recherche d'anomalies d'expression ds l'endomètre de patientes avec endométriose	10 500,00		10 500,00
440	Dr LENAERS Guy	Thérapie génique des neuropathies optiques dominantes	9 375,00		9 375,00
441	Pr MARIE Jean Paul	Etude des cellules gliales gainantes olfactives s/ repousses axonale du nerf périphérique	18 000,00	6 927,86	11 072,14
443	Pr PUEL Jean Luc	Thérapie pharmacologique de la presbyacousie	9 375,00	3 828,52	5 546,48
		<b>ss total financement Partenariats 2006</b>	<b>77 250,00</b>	<b>11 644,71</b>	<b>65 605,29</b>
417	Dr MARIE Pierre	Thérapie cellulaire et cellules mésenchymateuses médullaires & régénération os	37 000,00	8 362,02	28 637,98
418	DR REDINI Françoise	Vectorisation traitts thérapeutiques pour traitt tumeurs osseuses primitives	7 500,00		7 500,00
419	Pr De LAGAUSIE Pascal	Etude du rôle d'une inhibition des recepteurs à l'endothéline ds modèle de hernie diaphragmatique	36 400,00		36 400,00
420	Pr MIMETTI Patrick	Evaluation filtre cave s/ prévention des récidives embolies pulmonaires	17 000,00		17 000,00
421	Pr FELDMAN Laurent	Mise au point stent bioactif transporteur d'ADN ou siRNA	20 000,00	13 732,49	6 267,51
422	Dr JESSEL Nadia	Reconstitution cartilage par pulvérisation des constituants matriciels	35 000,00		35 000,00
423	Dr SAUVAT Frédérique	Etude de la fonction ovarienne après réimplantation de cortex ovarien cryoconservé	69 843,63		69 843,63
		<b>ss total financement par les legs 2005</b>	<b>222 743,63</b>	<b>22 094,51</b>	<b>200 649,12</b>

	Dr SAUVAT Frédérique	Etude de la fonction ovarienne après réimplantation de cortex ovarien cryoconservé	4 256,37		4 256,37
424	Dr FRANCOIS Chantal	Modèle Parkinson avec formation inclusion neuronales & lésions dopaminergiques	30 000,00	1 623,48	28 376,52
425	Dr PIERREFITE- CARLE Valérie	Evaluation efficacité traitt métastases hépatiques non résécables de cancers colorectaux	40 000,00		40 000,00
426	Pr GHERARDI Romain	Thérapie cellulaire de l'infarctus du myocarde par cellules souches médullaires	12 500,00		12 500,00
427	Pr CANIS Michel	Recherche d'anomalies d'expression ds l'endomètre de patientes avec endométriose	5 700,00		5 700,00
428	Pr ICARD Philippe	Stratégie ARN interférence chimio-sensibilisatrice ds les mésothéliomes pleuraux	14 705,03	2 859,15	11 845,88
		<b>ss total financement par réaffectation &lt; 2005</b>	<b>107 161,40</b>	<b>4 482,63</b>	<b>102 678,77</b>
	Pr ICARD Philippe	Stratégie ARN interférence chimio-sensibilisatrice ds les mésothéliomes pleuraux	294,97		294,97
429	Dr GAILLARD Afsaneh	Thérapie par greffes de cellules embryonnaires pour traitt de Parkinson	25 000,00	2 519,02	22 480,98
430	Dr LERUEZ-VILLE Marianne	Dépistage à l'aide de carte de GUTHRIE d'une infection congénitale à cytomégalovirus	20 000,00		20 000,00
431	Pr REGIS Jean	Evaluation tolérance trait radio chirurgical bilatéral des noyaux subthalamiques /Parkinson	20 000,00		20 000,00
432	Dr ROUARD Hélène	Etude expansion in vitro du potentiel ostéogénique de la moelle osseuse	7 800,00	2 704,93	5 095,07
433	Dr BOURIN Philippe	Faisabilité de traitement ischémique critique chronique des membres inférieurs	30 000,00	7 180,07	22 819,93
434	Dr MAGNALDO Thierry	Essai de correction génétique des kératinocytes de xeroderma pigmentosum	18 000,00	515,19	17 484,81
435	Pr DUGUE Benoît	Efficacité fonctionnelle sur ergomètre après chirurgie du genou ou hanche	44 700,00		44 700,00
436	Pr TRUY Eric	Stratégies cognitives générales s/ perception de la parole après implant cochléaire	25 600,00		25 600,00
437	Pr GAYET Brice	Etude d'un système innovant d'assistance robot à la chirurgie endoscopique	33 000,00		33 000,00
438	Dr DAUJAT Martine	Biothérapie hépatique	30 000,00		30 000,00
439	Gr GERVAIS- TAUREL Marioanne	Modulation de la voie PI3-Kinases/AKT ds les anévrysmes artériels	40 000,00	8 219,72	31 780,28
440	Dr LENAERS Guy	Thérapie génique des neuropathies optiques dominantes	10 625,00		10 625,00
442	Dr CHARPENTIER Flavien	Développement de stimulateurs cardiaques biologiques par transfert de gène non viral	20 000,00	2 890,96	17 109,04
443	Pr PUEL Jean Luc	Thérapie pharmacologique de la presbyacousie	30 625,00		30 625,00
444	Pr BERRY Isabelle	Neuro radiochirurgie stéréotaxique par cadre repositionnable	17 200,00		17 200,00
445	Dr LEMOINE Antoinette	Evaluation d'un pré-conditionnement ischémique avant hépatectomie	20 000,00		20 000,00

446	Dr CHARRIER Jean Baptiste	Modèle expérimental de corticotomies vestibulaires et palatines interdentaires	20 000,00	13 725,18	6 274,82
447	Pr PATTOU François	Influence de la transduction protéique par TAT-PDX1 et TAT-ngn3 s/ cellules pancréatiques	40 000,00	3 978,50	36 021,50
		<b>ss total Financement collecte 2006</b>	<b>452 844,97</b>	<b>41 733,57</b>	<b>411 111,40</b>
		<b>en grisé : programmes réalisés à IMMR</b>			0,00
		<b>TOTAL cf CA du 4/07/2006</b>	<b>860 000,00</b>	<b>79 955,42</b>	<b>780 044,58</b>
IMS					
002	LA GABRIELLE	Ethique et responsabilité en établisst médico-social pour personne handicap	15 000,00	15 000,00	0,00
003	LA SAGESSE	Réalisation d'un guide des usagers relatif à l'aide médicale à la procréation	3 500,00	3 500,00	0,00
		<b>ss total Financement Innovation mutualiste 2006</b>	<b>18 500,00</b>	<b>18 500,00</b>	<b>0,00</b>
		<b>TOTAL</b>	<b>878 500,00</b>	<b>98 455,42</b>	<b>780 044,58</b>

# Portefeuil Ie-titres au 31 décembre 2006 en €

				COURS au 31.12.06 en €	PLUS VALUES LATENTES	MOINS VALUES LATENTES	+/- VALUES REALISEES	COUPONS COURUS au 31.12.06 en €	COURS Unitaire 31.12.06	
<b><u>COURT TERME MONETAIRE</u></b>										
7456165	BMF BP Premiere C	FCP	(116)	306 926,15	3,75%	393 336,63	86 410,48	0,00		3 378,31
424111	BF MUTUAL Monétaire	FCP	(188)	36 425,51	0,45%	38 902,84	2 477,33	0,00		206,93
9732	MONEVALOR	SICAV	(93)	507 445,14	6,21%	509 490,27	2 045,13	0,00	4 229,90	5 478,39
9955	OFIMA TRESOR *	SICAV	(12)	44 766,04	0,55%	44 929,88	163,84	0,00	11 600,32	3 888,72
				<b>895 562,84</b>	<b>10,95%</b>	986 659,63	91 096,79	0,00	<b>15 830,22</b>	<b>0,00</b>
<b><u>OBLIGATIONS TAUX FIXES</u></b>										
49124	LAFARGE 5,125% 06 (500 titres nominal 994,1 €)	OBL		0,00	0,00%	0,00	0,00	0,00	2 950,00	0,00
			éch.26/06/2006							
				0,00	0,00%	0,00	0,00	0,00	0,00	
				<b>0,00</b>	<b>0,00%</b>	0,00	0,00	0,00	<b>2 950,00</b>	<b>0,00</b>
							0,00			
<b><u>FONDS DE FONDS Monétaire</u></b>										
979866	Oval signatures Euribor	FCP	(0)	0,00	0,00%	0,00	0,00	0,00	6 631,56	
426934	Palmarès europlus	FCP	(0)	0,00	0,00%	0,00	0,00	0,00	10 551,05	
426934	Palmarès VR2	FCP	(1200)	1 219 884,00	14,92%	1 220 880,00	996,00	0,00	11 681,50	1 017,40
449142	Oval multi arbitrage	FCP	(0)	0,00	0,00%	0,00	0,00	0,00	7 201,29	
10356931	Ofivalmo Bond	FCP	(42377)	5 388 025,39	65,88%	5 434 426,48	46 401,09	0,00	159 919,39	128,24
7041546	Ofivalmo Equity	FCP	(643)	651 623,21	7,97%	707 685,19	56 061,98	0,00	122 542,23	1 100,12
				<b>7 259 532,60</b>	<b>88,77%</b>	7 362 991,67	103 459,07	176,99	<b>318 527,02</b>	<b>0,00</b>
				<b>22 867,35</b>						
<b><u>TITRES AU PORTEUR NON ECHU</u></b>										
<b>TOTAL PORTEFEUILLE</b>				<b>8 177 962,79</b>	<b>1,00</b>	8 349 651,29	194 555,85	176,99	<b>337 307,24</b>	<b>0,00</b>
							194 732,84			
Coupons courus sur LAFARGE 5,125% 2006										
.- Coupons courus 27/06/05 au 31/12/05									-13 480,00	
.+Coupons encaissés 27/06/06									25 625,00	
<b>TOTAL V.M.P.</b>				<b>8 177 962,79</b>		8 349 651,29	194 555,85	176,99	<b>337 307,24</b>	<b>12 145,00</b>
<b>RESULTAT FINANCIER 31/12/2006 en €</b>								<b>349 629,23</b>		

# TABLEAUX DETAILLES DU COMPTE DE RESULTAT

## *Détail des produits d'exploitation au 31/12/2006 en €*

### PRODUITS DE L'ACTIVITE

RECHERCHE EN SANTE PUBLIQUE

2006	2005
0	0
<b>0</b>	<b>0</b>

### TRANSFERTS DE CHARGES D'EXPLOITATION

COLLECTE  
ADMINISTRATION  
RECHERCHE MEDICALE APPLIQUEE  
COMMUNICATION

2006	2005
32 836	33 473
<b>32 836</b>	<b>33 473</b>

### DONS

DONS INDIVIDUELS  
FONDS DE PARTAGE

2006	2005
1 637 854	1 665 026
294 596	268 378
<b>1 932 450</b>	<b>1 933 404</b>

## Détail des subventions et legs au 31/12/2006 en €

<u>SUBVENTIONS D'EXPLOITATION NON AFFECTEES</u>	2006	2005
Mutuelle Générale de l'Education Nationale		10 000
Mutualité Fonction Publique	60 980	60 980
Mutuelle Générale		10 000
Fédération Nationale de la Mutualité Interprofessionnelle	15 000	15 000
Union de Crédit pour le Bâtiment	25 000	
Autres Mutuelles		11 864
<b>TOTAL SUBVENTIONS NON AFFECTEES</b>	<b>100 980</b>	<b>107 844</b>

<u>SUBVENTIONS EN PARTENARIAT</u>	2006	2005
- MATMUT	240 000	240 000
- AMF	30 000	30 000
- MNT	25 000	25 000
- BFM	30 500	40 000
- MGEN		18 000
- AFCM	20 000	20 000
- FMP	10 000	10 000
- COOPTIMUT	25 000	25 000
- FNMI	25 000	
- MFP (1)	25 000	
- BF	5 000	
<b>TOTAL SUBVENTIONS EN PARTENARIAT</b>	<b>435 500</b>	<b>408 000</b>

(1) A recevoir au 31/12/2005

<u>LEGS</u>	2006	2005
- Legs encaissés sur l'exercice *	463 944	222 744
<b>TOTAL LEGS</b>	<b>463 944</b>	<b>222 744</b>

\* conformément à la réglementation comptable (JO du 4 mai 1999), les legs non employés sur l'exercice ont été portés en engagement à réaliser sur exercices ultérieurs.

SITUATION DES ASSOCIATIONS  
ET  
FONDS AGREES FONDS RELAIS

## *Associations relevant du statut de fondation relais en €*

Association	Date et N° d'agrément	Président de l'Association	Objet de l'Association	Mouvements de l'exercice 2006			
				AU 01.01.06	Encaissements	Décaissements	Solde au 31.12.06
PSYCHISME ET CANCER	28-juin-93 N° 93-001	Dr Françoise BESSIS-AVEROIN	Soutenir tous projets de recherche concernant les rapports entre la psychologie et le cancer .	145	24 790	23 923	<b>1 012</b>

## *Fonds avec dotation relevant du statut de fondation relais*

Association	Date et N° d'agrément	Président du Fonds	Objet du Fonds	Mouvements de l'exercice 2006			
				AU 01.01.06	Encaissements	Décaissements	Solde au 31.12.06
FONDATION DES HOPITAUX DE NICE	12-avr-94 N° 94-001	Mr J.J. ROMATET Directeur Général	Développer la recherche médicale au sein du CHU de Nice et proposer des formations au personnel médical .  Trésorerie placée	128 49 062			<b>128</b> <b>49 062</b>
FONDATION EMERGENCE ESPACE TOLBIAC	12-avr-94 N° 94-001	Mr Maurice DURANTON Président MFP	Développer et améliorer la qualité des soins délivrés aux usagers du centre Emergence, proposer des formations au personnel médical et technique.  Trésorerie placée	1 078 72 361	2 904	3 430 1 531	<b>552</b> <b>70 830</b>
FONDATION SANDRINE CASTELLOTTI	25-avr-01 N° 01-001	Mr et Mme CASTELLOTTI Fondateur	Faire connaître les traitements contre les troubles du comportement alimentaire afin d'accélérer leur dépistage et la prise en charge thérapeutique des malades  Trésorerie placée	2 680 51 909	45 033	35 570 30 000	<b>12 143</b> <b>53 196</b>

## *Fonds sans dotation relevant du statut de fondation relais*

Association	Date et N° d'agrément	Président du Fonds	Objet du Fonds	Mouvements de l'exercice 2006			
				Au 01.01.06	Encaissements	Décaissements	Solde au 31.12.06
FONDS Jean-François VIDAL	05-févr-96 N° 97-001	Mr J. M LAXALT Président de la MGEN	Attribution d'une bourse annuelle destinée à soutenir un projet de recherche portant sur les psychoses schizoéphréniques  Trésorerie placée	1 149 93 288	95 566	96 715 93 288	<b>0</b> <b>0</b>

<b>TOTAL FONDATION RELAIS 2006</b>	<b>271 800</b>	<b>199 580</b>	<b>284 457</b>	<b>186 923</b>
------------------------------------	----------------	----------------	----------------	----------------

# TABLEAU DU COMPTE EMPLOIS DES RESSOURCES 2006

## Tableau des comptes d'emplois des ressources – exercice 2006 – en K€

EMPLOIS			2006	2005	RESSOURCES			2006	2005
<b>Charges opérationnelles et missions sociales</b>			<b>1 541</b>	<b>1 393</b>	<b>Produits de la générosité publique</b>				
- amélioration des techniques de soins					Dons		1 638	1 665	
	coordination scientifique	275			Legs		464	223	
	programmes de recherche	943			Subvention affectée			0	
- amélioration des pratiques de soins					Fonds de partage		295	268	
	santé publique	83			Autres produits liés à la générosité du public (manifestations)				
	études scientifiques							5	
- valorisation des techniques de soins					<b>Report des ressources non utilisées des exercices antérieurs</b>				
	innovation médicale (trophées)	240			<b>affectées aux missions sociales</b>				
	diffusion de l'innovation (congrès)				reprise des sommes ayant fait l'objet d'un engagement antérieur en fonds dédiés et dont la réalisation est intervenue sur l'exercice			871	687
<b>Engagements à réaliser sur ressources affectées aux programmes de recherche</b>									
(sommes reçues au titre des programmes de recherche et non encore dépensées à la fin de l'exercice )			<b>1 052</b>	<b>813</b>					
					<b>Mécénat et autres concours privés</b>				
<b>Frais d'appel à la générosité du public</b>			<b>630</b>	<b>701</b>	Subventions			101	108
- frais d'appel aux dons		483			Partenariats affectés aux missions sociales			436	408
- frais de traitement des dons		146							
<b>Frais des manifestations</b>			<b>72</b>	<b>46</b>	<b>Autres produits affectés aux missions sociales</b>				
					- amélioration des techniques et pratiques de soins en recherche médicale appliquée			96	0
<b>Frais d'information et de communication</b>									
- frais d'informations et de communication		406	<b>406</b>	<b>285</b>					
<b>Frais de fonctionnement de l'organisme</b>					<b>Autres produits</b>				
- administration générale de l'organisation			<b>480</b>	<b>395</b>	- produits d'exploitation			2	1
					- transfert de charges d'exploitation			36	33
<b>Charges exceptionnelles et provisions</b>					- produits exceptionnels			3	69
- charges exceptionnelles		54	<b>54</b>	<b>0</b>					
- dotations aux amortissements		0			<b>Résultat financier (produits)</b>			<b>350</b>	<b>323</b>
<b>Charges s/ participations financières</b>			<b>55</b>	<b>107</b>					
<b>Excédent</b>			<b>1</b>	<b>49</b>	Déficit			0	0
<b>TOTAL EMPLOIS</b>			<b>4 292</b>	<b>3 789</b>	<b>TOTAL RESSOURCES</b>			<b>4 292</b>	<b>3 789</b>

Présentation : recommandations du Comité de la Charte

COMMENTAIRE  
DU COMPTE EMPLOIS DES RESSOURCES  
2006

# Commentaire sur le compte d'Emplois des Ressources 2006

Ce commentaire ne saurait être exhaustif, il vient uniquement souligner des points spécifiques et exceptionnels de l'exercice 2006.

## **MODE D'ETABLISSEMENT**

Le compte d'Emplois des Ressources (CER) au 31 décembre 2006 a été établi à partir des données issues du compte de résultat de la Fondation au 31 décembre 2006 et respecte les principes généraux de comptabilité.

La présentation du CER rend compte en toute transparence de l'utilisation des fonds qui nous sont confiés. Il est établi conformément aux recommandations du Comité de la Charte, sous la forme comparée avec l'exercice 2005 et fait apparaître un résultat excédentaire de 1 k€ en 2006, contre 49 k€ en 2004.

## **REPARTITION ET EMPLOIS DES FONDS**

La ventilation des emplois a été effectuée par affectation analytique des charges directes, les charges indirectes étant quant à elles affectées selon des clés de répartition validées pondérées par la masse salariale.

**Les charges opérationnelles et missions sociales** (1541 k€) comprennent trois rubriques de fonds affectés à la recherche et qui rendent compte de l'objet social de la Fondation :

- l'amélioration des techniques de soins enregistre les emplois de l'exercice affectés au soutien des programmes de recherche et à leur suivi (1.218 k€ en 2006 – 1028 k€ en 2005),
- l'amélioration des pratiques de soins comprend les charges affectées au soutien d'études en santé publique réalisées par la filiale DIES (83 k€), dont les travaux sont principalement orientés sur la place de l'utilisateur dans le système de soins,

- enfin, la valorisation des techniques et pratiques de soins rend compte des emplois en matière d'innovation médicale, soit au travers d'un Congrès ou des Trophées, récompensant les équipes de recherche les plus innovantes. Ces deux manifestations sont organisées une année sur deux, alternativement et entièrement financées par des partenaires institutionnels. Au titre de 2006, la Fondation a organisé la 2<sup>ème</sup> édition des Trophées qui récompensent un travail de recherche abouti et innovant avec une suite à encourager entièrement financé par des partenaires mutualistes. Trois prix ont été décernés :

- o le prix MATMUT de l'innovation médicale au professeur Louis Alim BENABID pour son travail sur la stimulation cérébrale profonde dans la maladie de Parkinson
- o le prix MFP des donateurs au docteur Antoinette LEMOINE pour son travail de recherche sur le cancer du foie
- o le prix FNMI de l'innovation mutualiste en santé à monsieur Gérard GOURAUD pour son travail sur la formation des aidants familiaux

**Les frais de collecte de fonds** (630 k€) s'articulent autour de deux postes :

- les frais d'appel aux dons comprenant les coûts de fabrication et d'expédition de messages à destination des donateurs ou de prospects pour solliciter des dons,
- les frais de traitement des dons incluant les coûts de gestion informatique de la base de données donateurs et le coût de traitement des dons reçus (saisie, remise à l'encaissement et gestion des reçus fiscaux).

**Les frais d'information et de communication** (406 k€) englobent l'ensemble des coûts de communication institutionnelle destinée aux donateurs et au grand public par le biais du bulletin trimestriel « Fonder l'Avenir », et de tous autres supports de communication hors média (plaquettes, affiches...).

**Les frais de fonctionnement de l'organisme** (480 k€) couvrent les frais généraux (loyers et entretien, personnels et les charges variables, telles que honoraires et frais de missions).

**Les charges exceptionnelles** (54 k€) correspondent à une dotation aux provisions pour caution des loyers de la filiale DIES.

**Les charges sur participations financières** (55 k€) correspondent à complément de provision pour dépréciation des titres de notre filiale DIES, les titres étant entièrement provisionnés au 31/12/2006.

## **LES RESSOURCES**

**Les produits de la générosité publique** sont constitués :

- des dons et legs (2.102 k€ en 2006), la hausse de plus de 11% par rapport à 2005 provient de l'augmentation des legs encaissés, le montant des dons collectés étant quasi stable par rapport à 2005. Les dons proviennent principalement des dons collectés par l'intermédiaire de nos campagnes de prospection (12% des dons) et sollicitations directes (68% des dons), des dons spontanés (19% des dons) et dons issus de notre site internet (1%).
- et d'un fonds éthique « Avenir Partage ISR » (295 k€), mode de financement original initié par la Banque Fédérale Mutualiste, qui, en 2006, est venu se substituer au 1<sup>er</sup> fonds Avenir Partage. Il permet aux souscripteurs du fonds (entreprises issues de l'économie sociale) de rétrocéder annuellement, sous forme de dons, au profit de la Fondation de l'Avenir 2% de la valeur liquidative du fonds.

**Le mécénat et autres concours privés** correspondent à des subventions versées dans le cadre de partenariats avec notre environnement mutualiste affectées aux missions sociales de la Fondation.

**Les autres produits affectés aux missions sociales** (96 k€) enregistrent les fonds versés par un fonds relais dont les membres ont décidé la dissolution et la dévolution à la Fondation de l'Avenir pour la réalisation de ses missions sociales.

**Le résultat financier** s'élève au titre de 2006 à 350 k€, il enregistre les performances de notre portefeuille-titres, conformément à la réglementation en vigueur.

## **ENGAGEMENTS A REALISER et REPORT DES RESSOURCES NON UTILISEES**

**Les engagements à réaliser** sur ressources affectées aux programmes de recherche enregistrent, à la clôture de l'exercice, la partie des ressources provenant de la générosité du public affectée à des programmes de recherche définis dans le cadre de l'appel d'offres et qui conformément à leur égard, n'ont pas été encore utilisées (colonne des Emplois).

Les engagements ainsi provisionnés seront repris sur l'exercice suivant en comptes de produits « **report des ressources affectées aux missions sociales** » au rythme de leur réalisation (colonne de Ressources).



**RAPPORT GENERAL**

**du**

**COMMISSAIRE AUX COMPTES**



28 rue Beaunier 75014 Paris

01 58 14 22 60



pour la recherche médicale appliquée